



CILINDRU VIBRO-COMPACTOR

INSTRUCȚIUNI DE UTILIZARE



Italia Star Com Due S.R.L.
Autostrada București - Pitești km. 13.2
Loc. Chiajna - Ilfov
Tel: 021.433.03.27
Fax: 021.433.03.26
info@italiastar.ro www.italiastar.ro

AVERTIZARE

Pentru a reduce riscul de vătămare corporală, toți operatorii și toți membrii personalului de întreținere trebuie să citească și să înțeleagă aceste instrucțiuni înainte de a folosi echipamentul, a schimba accesoriile sau a realiza operațiuni de întreținere la echipamentele pe care le fabricăm.

I. Instrucțiuni privind siguranța

II. Utilizarea

III. Verificarea înainte de pornire

IV. Operațiuni

V. Oprirea

VI. Revizia și întreținerea

VII. Lista cu defecțiuni

VIII. Specificații tehnice

I. INSTRUCȚIUNI PRIVIND SIGURANȚA

1.1. VĂ RUGĂM SĂ CITIȚI ȘI SĂ ÎNȚELEGEȚI PE DEPLIN ACEST MANUAL ȘI SĂ FACEȚI INSTRUCȚAJUL CU PERSONALUL PROFESIONIST ÎNAINTE DE A UTILIZA ACEST UTILAJ.

1.2. **AVERTIZARE!** ... ÎNSEAMNĂ OPERAȚIUNI GREȘITE CARE AR PUTEA DUCE LA VĂTĂMĂRI CORPORALE ȘI CARE SUNT ABSOLUT INTERZISE.

ATENȚIE! ... ÎNSEAMNĂ OPERAȚIUNEA CORECTĂ. NERESPECTAREA ACESTEIA AR PUTEA DUCE LA DEFECTAREA SETULUI SAU A PIESELOR DE SCHIMB.

2. DETALII PRIVIND SIGURANȚA

2.1. AVERTIZARE! (FOLOSIREA ȚĂIETORULUI).

NU FOLOSIȚI NICIODATĂ UTILAJUL ÎN AFARA ZONEI DE UTILIZARE. FOLOSIREA UTILAJULUI ÎN MEDII INFLAMABILE ESTE INTERZISĂ.

VĂ RUGĂM SĂ VERIFICAȚI CU ATENȚIE UTILAJUL ÎNAINTE DE UTILIZARE (CONFORM SECȚIUNII 3) PENTRU A EVITA ACCIDENTELE SAU DETERIORAREA ACCESORIILOR.

NU PORNIȚI NICIODATĂ MOTORUL ÎNTR-UN SPAȚIU ÎNCHIS DEOARECE ACEST LUCRU POATE CAUZA PIERDEREA CUNOȘTINȚEI SAU DECESUL. FOLOSIȚI UTILAJUL ÎN ZONE BINE AERISITE.

SIMBOLUL DE AVERTIZARE AR TREBUI SĂ APARĂ LÂNGĂ ZONA DE UTILIZARE. PERSOANELE IRELEVANTE, ȘI ÎN SPECIAL COPIII, NU AR TREBUI SĂ PĂTRUNDĂ PE O RAZĂ DE 2M ÎN ZONA DE LUCRU. OPRIȚI UTILAJUL IMEDIAT DACĂ APAR PERSOANE ÎN JUR PETRU A EVITA ORICE VĂTĂMARE CORPORALĂ.

NU FOLOSIȚI NICIODATĂ UTILAJUL DACĂ ECHIPAMENTELE DE SIGURANȚĂ NECESARE LIPSESC SAU DACĂ UTILAJUL NU ESTE MONTAT ÎN ZONA DE UTILIZARE ADECVATĂ.

ASIGURAȚI-VĂ CĂ FOLOSIȚI UTILAJUL PE O SUPRAFAȚĂ PLATĂ. NU VĂ ÎNCLINAȚI CU MAI MULT DE 30° CÂND FOLOSIȚI UTILAJUL. ÎN CAZ CONTRAR ESTE POSIBIL SĂ CURGĂ COMBUSTIBILUL.

NU PUNEȚI NICIODATĂ PICIORUL PE CARCASA ȚĂIETORULUI PENTRU A NU VĂ RĂNI LA PICIOR DIN CAUZA LAMELOR ROTATIVE.

OPERATORUL NU POATE PLECA DACĂ UTILAJUL ESTE ÎN FUNCȚIUNE, ÎNSĂ ESTE NECESARĂ PĂSTRAREA UNEI DISTANȚE DE SIGURANȚĂ.

ESTE NECESAR SĂ PURTAȚI ECHPAMENT DE PROTECȚIE, OCHELARI DE PROTECȚIE ȘI ÎNCĂLȚĂMINTE DE PROTECȚIE ATUNCI CÂND FOLOSIȚI UTILAJUL.

2.2. AVERTIZARE!!! (FOLOSIREA MOTORULUI) ... FOLOSIREA SAU SCHIMBAREA COMBUSTIBILULUI PENTRU MOTOR ESTE FOARTE PERICULOASE. VĂ RUGĂM SĂ RESPECTAȚI STRICT INSTRUCȚIUNILE DIN ACEST MANUAL LEGATE DE MOTOR (MANUALUL DE INSTRUCȚIUNI ESTE FURNIZAT DE PRODUCĂTORUL MOTORULUI) ATUNCI CÂND FOLOSIȚI UTILAJUL, DEOARECE ÎN CAZ CONTRAR POT AVEA LOC VĂTĂMĂRI CORPORALE.

NU FOLOSIȚI NICIODATĂ MOTORUL ÎNTR-UN MEDIU INFLAMABIL ȘI, ÎN SPECIAL, NU SCHIMBAȚI COMBUSTIBILUL DE LA MOTOR ÎNTR-UN MEDIU INFLAMABIL.

NU ALIMENTAȚI CU COMBUSTIBIL DECÂT ÎN ZONE BINE AERISITE; PUNEȚI CAPACUL LA LOC DUPĂ ALIMENTARE; VERIFICAȚI SĂ NU EXISTE SCURGERI ÎNAINTE DE A FOLOSI UTILAJUL; OPRIȚI UTILAJUL DACĂ EXISTĂ SCURGERI DE LA REZERVOR.

NU ALIMENTAȚI CU COMBUSTIBIL DACĂ MOTORUL ESTE PORNIT SAU ESTE ÎNCINS; ÎNCHIDEȚI ROBINETUL DE COMBUSTIBIL ÎNAINTE DE A REALIMENTA; ATENȚIE SĂ NU PĂTRUNDĂ PRAF, MURDĂRIE SAU ALTE MATERII STRĂINE ÎN COMBUSTIBIL; ȘTERGEȚI BINE COMBUSTIBILUL DE PE LÂNGĂ ÎNAINTE DE A PORNII MOTORUL.

PĂSTRAȚI REZERVORUL DE COMBUSTIBIL GOL DACĂ NU FOLOSIȚI UTILAJUL.

NU ATINGEȚI COMPONENTELE MOTORULUI ATUNCI CÂND ACESTA ESTE ÎN FUNCȚIUNE SAU IMEDIAT DUPĂ CE A FOST OPRIT, DEOARECE TEMPERATURA ACESTOR COMPONENTE ESTE FOARTE MARE. UTILAJUL TREBUIE SĂ FIE DEPOZITAT SAU TRANSPORTAT NUMAI DUPĂ RĂCIREA MOTORULUI.

2.3. ÎNTREȚINERE ȘI REPARAȚII

NU CURĂȚAȚI ȘI NU REPARAȚI LAMELE ATUNCI CÂND UTILAJUL ESTE ÎN FUNCȚIUNE.

NU MODIFICAȚI PARAMETRII.

ÎNTREȚINEȚI ȘI REPARAȚI UTILAJUL CONFORM MANUALULUI PROPRIETARULUI.

SCOATEȚI CARCASA DE LA BUJIE ATUNCI CÂND EFECTUAȚI OPERAȚIUNI DE ÎNTREȚINERE SAU REPARAȚII LA UTILAJ.

CURĂȚAȚI DES FILTRUL DE AER ȘI RADIATORUL.

FOLOSIȚI PIESELE DE SCHIMB RECOMANDATE DE TECWELL.

II. CONDIȚII DE UTILIZARE

CILINDRUL COMPACTOR RUTIER ESTE PROIECTAT PENTRU A COMPACTA SOLURILE NEARANJATE (CU MAI PUȚIN DE 30% PIETRIȘ) PENTRU A ASIGURA O BAZĂ FERMĂ PENTRU AUTOSTRĂZI, DIGURI, AERODROMURI ȘI CĂI FERATE.

II. Utilizarea

Acest cilindru compactor ușor este simplu și convenabil de utilizat și este folosit deseori la compactarea nisipului, a solului și a grămezilor înalte. De asemenea, mai poate fi des folosit la întreținerea și repararea drumurilor, a pavajelor, a podurilor sau a parcărilor. Mecanismul de deplasare înainte și înapoi face ca utilajul să poată fi folosit în diverse ocazii și să fie ușor de utilizat.

III. Principiul de funcționare

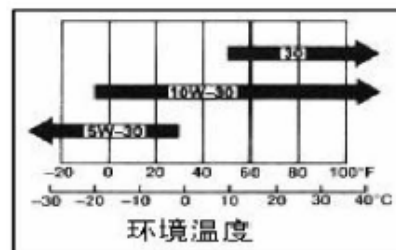
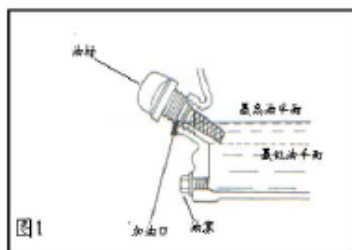
(1) înainte și înapoi: de la motor → cutia de viteze → ambreiaj → lanț → roata de ghidare

(2) vibrație: de la motor → cutia de viteze → ambreiaj centrifug → curea → roata de ghidare (forța produsă de placa perforată).

III. VERIFICARE ÎNAINTE DE UTILIZARE

1. VERIFICAREA ULEIULUI

- 1.1. SCOATEȚI CAPACUL DE LA REZERVORUL DE ULEI ȘI VERIFICAȚI NIVELUL ULEIULUI DE LA MOTOR. DACĂ NIVELUL ULEIULUI ESTE SUB LINIA INFERIOARĂ, COMPLETAȚI CU ULEI PÂNĂ LA LINIA SUPERIOARĂ. NU ÎNȘURUBAȚI CAPACUL.



CAPACITATEA DE ULEI: 0,3L

1.2. CILINDRUL

Lubrifierea sistemului: Înainte de a schimba uleiul de la sistemul de îndesare, scurgeți mai întâi uleiul și apoi adăugați 0,75 litri de ulei nou.

1.3. ULEI DE MOTOR RECOMANDAT

SAE10W-30

ATENȚIE: ALEGEREA UNUI ULEI FĂRĂ EPURATOR SAU A TIPULUI ÎN 4 TIMPI POATE EXTINDE DURATA DE UTILIZARE A MOTORULUI.

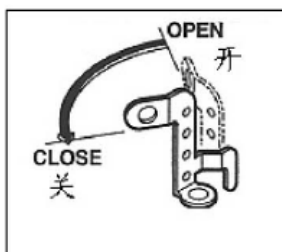
2. PĂSTRAREA FILTRULUI DE AER ÎN STARE ADECVATĂ ESTE FOARTE IMPORTANTĂ. MURDĂRIA CARE PĂTRUNDE DIN CAUZA ELEMENTELOR MONTATE SAU REPARATE INCORECT SAU NEPOTRIVITE DETERIOREAZĂ ȘI UZEAZĂ MOTORUL. PĂSTRAȚI MEREU ELEMENTUL CURAT.
3. VERIFICAȚI FIECARE BULON DE LA UTILAJ. ASIGURAȚI-VĂ CĂ ACESTEA SUNT STRÂNSE.
4. ASIGURAȚI-VĂ CĂ EXISTĂ COMBUSTIBIL ÎN REZERVORUL DE COMBUSTIBIL. COMBUSTIBILUL RECOMANDAT --- 90#. ULEIUL COMBUSTIBIL FĂRĂ PLUMB ȘI AMESTECUL DE COMBUSTIBIL NU SUNT ACCEPTABILE. PĂSTRAȚI REZERVORUL DE COMBUSTIBIL CURAT.

IV. FUNCȚIONAREA

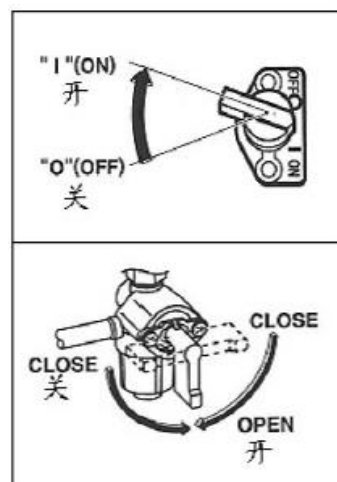
1. PORNIREA

- 1.1. ROTIȚI COMUTATORUL DE LA MOTOR PE PORNIT („ON”).

- 1.2. ROTIȚI SUPAPA DE LA COMBUSTIBIL ÎN POZIȚIA „NU”.



- 1.3. ÎMPINGEȚI MANETA DE LA SUPAPĂ PE POZIȚIA „NU”.



1.4. ÎMPINGEȚI MANETA DE ACCELERAȚIE UN PAS SAU DOI PAȘI ÎNAINTE.

1.5. TRAGEȚI MANETA PÂNĂ CÂND SE SIMTE REZISTENȚĂ, APOI TRAGEȚI FUNIA ȘI PORNIȚI MOTORUL.

ATENȚIE:

TRAGEȚI UȘOR DE MANETA CU FUNIE ȘI APOI TRAGEȚI BRUSC CÂND SE SIMTE REZISTENȚĂ. ȚINEȚI MÂNERUL ȘI LĂSAȚI-L SĂ MEARGĂ PAS CU PAS CU FUNIA RETRASĂ.

Avertizări cu privire la utilizarea cilindrului compactor:

Când se folosesc utilaje cu ulei standard, aerul cu conținut ridicat de oxigen poate face concentrația de ulei în amestecul ulei-gaz prea mare, ceea ce va duce la reducerea nivelului de eficiență a motorului și la creșterea consumului de ulei. De aceea este necesară schimbarea duzei de la carburator cu una cu o deschizătură mai mică și reglarea vitezei la mers în gol a carburatorului pentru a îmbunătăți randamentul motorului. Însă, cu condiția ca duza de la carburator să fie fixată, puterea motorului va fi redusă cu aproximativ 3,5% cu fiecare 300 de metri peste nivelul mării.

2. Folosirea CILINDRULUI COMPACTOR

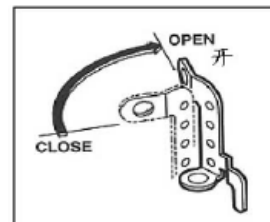
2.1. Deschideți clapeta de la carburator după pornire și lăsați-l să se încălzească timp de 5 minute.

2.2. Trageți de maneta operatorului, trageți maneta de control de la accelerograf până în poziția cea mai din spate.

2.3. Ghidați băătorul de la mânerul său și lăsați utilajul să se tragă singur înainte.

Înainte.

Pentru cea mai bună compactare, talpa trebuie să atingă solul plat și să nu ridice sau să împingă utilajul pe partea din spate. În caz contrar, utilajul poate suferi deteriorări.



Avertizări:

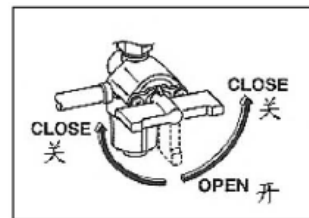
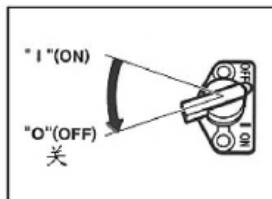
- După pornirea și încălzirea utilajului, trageți rapid maneta de control înspre înainte. Nu lăsați accelerația la jumătate. În caz contrar, cilindrul compactor va sări dezordonat și ambreiajul va fi la jumătate și se va uza rapid și va afecta motorul.
- Cilindrul compactor se va răsturna ușor dacă solul este accidentat. Operatorul trebuie să acționeze cu atenție pentru a evita luxarea încheieturii mâinii sau a altor părți ale corpului.
- Nu lăsați niciodată utilajul nesupravegheat.
- Nu folosiți niciodată utilajul pe suprafețe ferme precum betonul.

V. Oprirea

În caz de urgență, opriți utilajul direct. În situații normale, oprirea are loc astfel:

1. Apăsați comutatorul pentru controlul accelerației în poziția cea mai din față pentru a opri cilindrul compactor.

2. Rotiți comutatorul motorului pe poziția OPRIT (OFF).



3. Puneți supapa de la ulei pe OPRIT (OFF).

Recomandări: NU opriți motorul atunci când merge cu viteză mare deoarece se va deteriora uleiul sau se vor bloca componentele.

VI. Revizia și întreținerea

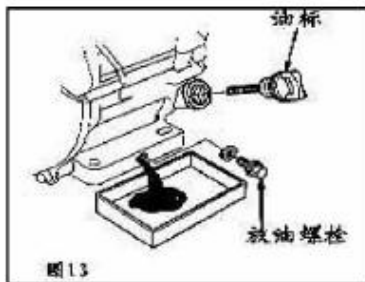
Avertizări:

- Opriți motorul înainte de verificare și întreținere.
- Deșurubați carcasa de la bujii înainte de reparații.

Realizați periodic revizia și întreținerea utilajului.

1. Tabelul cu revizia periodică a motorului

Perioada		De fiecare dată înainte de utilizare	În fiecare lună sau la fiecare 20 de ore	La fiecare 3 luni sau 50 de ore	La fiecare 6 luni sau 100 de ore	În fiecare an sau la fiecare 300 de ore
Uleiul de motor	Verificarea suprafeței uleiului	●				
	Schimbare		●		●	
Filtrul de aer	Verificare	●				
	Curățare				●	
Decantor carburator	Curățare				●	
Bujie	Verificare și curățare			●		
Amortizor	Curățare				●	
Distanță supapă	Verificare și reglare					●
Cutia și filtrul de benzină	Curățare					●
Țeava de ulei	Verificare și schimbare					●



2. Uleiul de motor

2.1. La schimbarea uleiului de motor, este mai bine ca motorul să fie cald pentru a scurge uleiul uzat mai repede și mai bine.

2.2. După scoaterea capacului, scoateți dopul pentru a scurge uleiul.

2.3. Puneți la loc dopul și fixați-l.

2.4. Completați cu ulei și verificați nivelul uleiului.

2.5. Montați și înșurubați indicatorul de ulei.

Scurgerea uleiului

Recomandări:

Există pericol de cancer din cauza venirii dese în contact cu uleiul, așa că spălați-vă pe mâini cu săpun după ce ați terminat lucrul. Asigurați-vă că aveți un recipient la îndemână când scurgeți uleiul. Nu vărsați ulei pe sol și nu poluați mediul înconjurător.

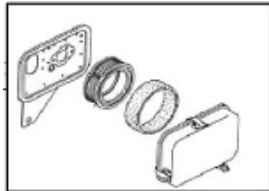
3. Întreținerea filtrului de aer

Filtrul murdar va împiedica pătrunderea aerului spre carburator. Curățați periodic filtrul de aer, mai ales dacă folosiți utilajul în medii murdare și cu mult praf.

3.1. Scoateți piulița pivotantă și carcasa exterioară de la filtrul de aer, scoateți elementul filtrului și puneți-l deoparte. Verificați dacă vreunul dintre cele două elemente ale filtrului este rupt. Dacă este rupt, schimbați-l.

3.2. Elemente ale filtrului din spumă: spălați aceste elemente cu lichid de spălat vase și apoi clătiți-le bine. Sau spălați-le cu un agent de spălare neinflamabil sau cu un agent de spălare cu punct de ardere mare. Uscați elementele. Scufundați elementul în lubrifianț de motor curat apoi stoarceți lubrifianțul. Prea mult ulei va genera fum la pornirea motorului.

3.3. Elementul din hârtie: Loviți ușor elementul de o suprafață dură pentru a scutura praful de pe el sau suflați cu înaltă presiune de la interior spre exterior. Nu ștergeți praful cu peria. Peria va introduce praf în fibre. Schimbați elementul dacă este foarte murdar.

**Avertizări:**

Nu folosiți ulei sau agent cu punct de ardere mic pentru a curăța filtrul de aer, deoarece poate avea loc o explozie.

Nu folosiți utilajul fără filtru de aer. Se va deteriora motorul.



4. Decantor

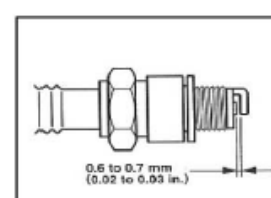
4.1. Curățați carburatorul și separatorul de apă-ulei.

Închideți supapa de la ulei, scoateți decantorul și inelul O și curățați-le cu agent neinflamabil sau cu punct de ardere mare; montați-le la loc după ce le uscați, apoi deschideți supapa de la ulei pentru a vedea dacă este bine etanșată.

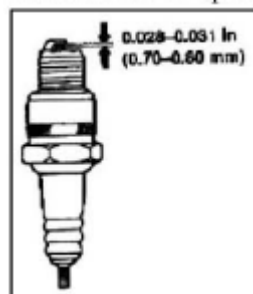
Avertizări:

1) Nu fumați și nu aduceți surse de foc în apropierea locului unde se curăță decantorul.

2) Verificați dacă este bine etanșat după montare și porniți utilajul numai după ce ați verificat că nu există scurgeri de ulei.



5. Întreținerea bujiei



5.1. Scoateți capacul de la bujie, deșurubați mufa cu cheia relevantă.

5.2. Schimbați bujia dacă electrodul de la bujie este erodat de electricitate sau dacă izolația este ruptă.

5.3. Dacă s-a acumulat cărbune, periați-l cu o perie metalică și montați-l la loc.

5.4. Măsurați distanța de la bujie cu antena și reglați-o normal: 0,7 – 0,8mm.

5.5. Verificați dacă șaiba de la bujie este ruptă.

5.6. Puneți la loc bujia (nu îl înșurubați la întâmplare).

Avertizări:

Nu folosiți bujii cu indicator de aprindere incorect.

Trebuie să existe o anumită distanță și să nu existe materii străine în bujie pentru a asigura funcționarea normală a motorului.

Temperatura din țeava de aerisire este foarte mare imediat după oprire. Nu efectuați operațiuni de întreținere decât după răcire.

6. Reglarea vitezei de mers în gol a carburatorului

6.1. Porniți și încălziți motorul.

6.2. Reglați viteza la mers în gol de la șurubul reglabil până la viteza standard.

Viteza standard la mers în gol: 1.500±150 rpm

7. Reglarea suportului pentru mână

Înălțimea suportului pentru mână este reglabilă. Slăbiți bulonul de la brațul de acționare pentru a regla înălțimea.

VIII. Transportul și depozitarea

1. Cerințe pentru transport

1.1. Opriți utilajul pentru transportul pe distanțe scurte și păstrați motorul în poziția sa normală pentru a preveni scurgerile de ulei.

1.2. Goliți uleiul din rezervorul de combustibil și uleiul de la motor pentru transportul pe distanțe mari.

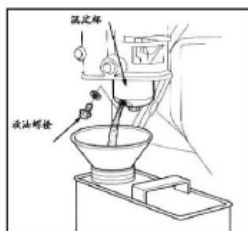
Recomandări:

Dacă utilajul trebuie să fie transportat fără a goli uleiul, înclinarea trebuie să fie sub 30°. În caz contrar, uleiul de motor va pătrunde în cilindru sau în filtrul de aer și va afecta funcționarea normală a utilajului.

7. Depozitarea pe termen lung a altor componente ale băătorului:

Periodic	De fiecare dată înainte de utilizare	După 5 ore	În fiecare săptămână sau la 25 de ore	În fiecare lună sau la 100 de ore
Operațiuni de întreținere				
Verificarea nivelului de ulei prin orificiu				
Curățarea lamelor de răcire de la motor				
Schimbarea uleiului de la sistemul de compactare				
Verificarea și strângerea altor șuruburi de conectare				

8. Transportul



8.1. Opriți utilajul pentru transportul pe distanțe scurte și păstrați motorul în poziția sa normală pentru a preveni scurgerile de ulei.

8.2. Goliți uleiul din rezervorul de combustibil și uleiul de la motor pentru transportul pe distanțe mari.

9. Depozitarea

9.1. Goliți tot uleiul din rezervorul de benzină înainte de depozitare și depozitați utilajul într-un loc uscat și curat.

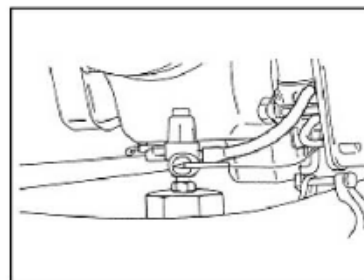
9.2. Închideți regulatorul de ulei și deschideți decantorul de la carburator.

9.3. Deschideți regulatorul de ulei și goliți uleiul în recipientul pregătit.

9.4. Goliți uleiul și înșurubați decantorul.

9.5. Puneți bujia jos și adăugați o lingură de ulei de motor pe cilindru și trageți ușor de funie de mai multe ori pentru a distribui uleiul uniform, apoi puneți la loc bujia.

9.6. Puneți o carcasă pe motor pentru a preveni pătrunderea prafului.



Recomandări: Dacă utilajul trebuie să fie transportat fără a goli uleiul, înclinarea trebuie să fie sub 30°. În caz contrar, uleiul de motor va pătrunde în cilindru sau în filtrul de aer și va afecta funcționarea normală a utilajului.

VII. Lista cu defecțiuni

Defecțiune	Cauză
1. Motorul nu pornește sau nu funcționează ordonat	<ol style="list-style-type: none"> 1. NU există combustibil în rezervor. 2. Nu există comutator la motor. 3. Nu este deschisă supapa de ulei. 4. Filtrul este blocat. 5. Nu există ulei în carburator. 6. Bujia este murdară sau stricată.
2. Motorul nu se accelerează, pornește greu sau funcționează dezordonat	<ol style="list-style-type: none"> 1. Bujia este murdară. 2. Filtrul de aer este înfundat. 3. Nu există ulei în carburator. 4. Inelul de la piston este uzat.
3. Motorul funcționează, compactorul nu bate	<ol style="list-style-type: none"> 1. Ambreiaj defect. 2. Tijă de conectare sau roată dințată defectă.
4. Motorul funcționează. Cilindrul compactor funcționează dezordonat.	<ol style="list-style-type: none"> 1. Șurubul de la tava conectoare de la motor este slăbit. 2. Arcul funcțional este rupt. 3. Motorul funcționează cu o turație prea mare.

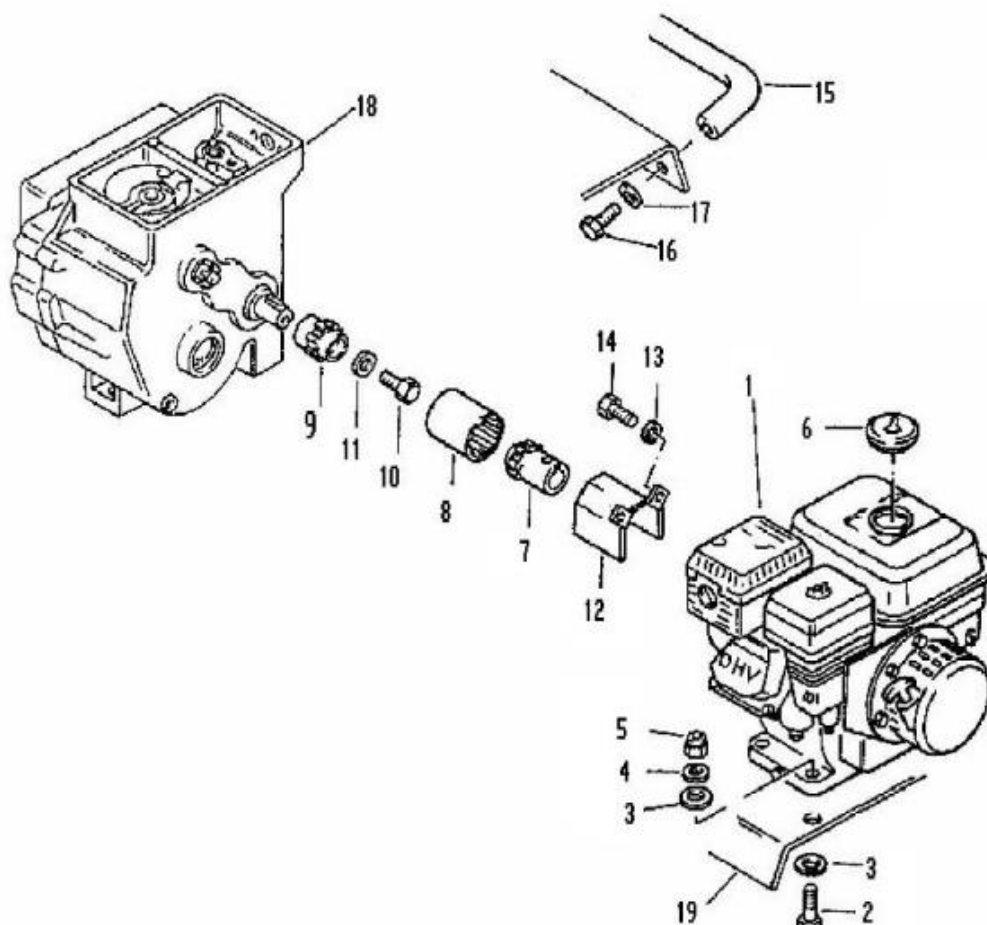
Parametri tehnici

Tipul motorului	Honda GX160	Motor Loncin pe benzină
Puterea kW (CP)	4,0 (5,5)	4,8 (6,5)
Greutatea kg (bs)	200	
Transmisia	Mecanism hidraulic static	
Mărimea rolei mm	600 x ϕ 500 / 600 x ϕ 400	
Frecvența vpm (Hz)	4320 (72)	
Forța centrifugă (kN)	13,5	
Sarcină liniară statică (N/cm)	45	
Viteza de deplasare (km/h)	0-4	
Capacitatea rezervorului de apă (L)	16	

CATALOG:

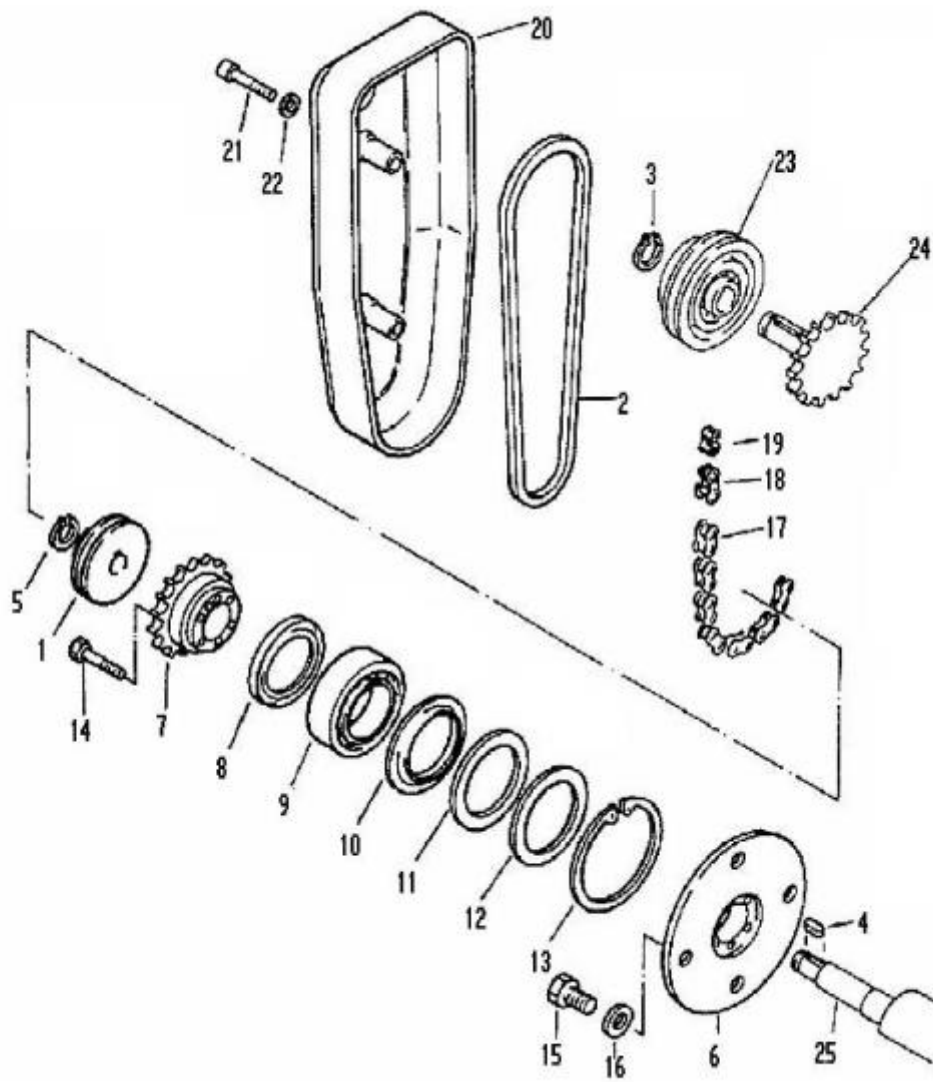
- 1A Unitatea de ieșire de la motor
- 2A Unitatea de ieșire
- 3A Unitatea de ambreiaj
- 4A Accesoriu cutie de viteze
- 5A Accesoriu cutie de viteze
- 6A Accesoriu mâner
- 7A Rulment stânga
- 8A Rulment dreapta
- 9A Ștergător de roată
- 10A Set stropire
- 11A Cărucior
- 12A Tambur mic
- 13A Manetă regulator

1. Unitatea de ieșire de la motor



Nr. crt.	Nr. componentă	Denumire	Cantitate	
1	51001	Ansamblu motor GX160	1	
2	51002	Buloane hexagonale exterioare 8x40	4	
3	51003	Pernă plană B8	8	
4	51004	Șaibă cu arc R8	4	
5	51005	Contrapiuliță M8	4	
6	51006	Carcasă rezervor combustibil	1	
7	51007	Carcasă ieșire alimentare	1	
8	51008	Legătura pentru osie	1	
9	51009	Componente transfer	1	
10	51010	Bulon hexagonal exterior 8x30	1	
11	51011	Șaibă cu arc R8	1	
12	51012	Carcasă de protecție	1	
13	51013	Șaibă cu arc R8	2	
14	51014	Bulon hexagonal exterior	2	
15	51015	Balustradă îndoită	2	
16	51016	Piuliță hexagonală	4	
17	51017	Șaibă cu arc	4	
18	51018	Ansamblu cutie de viteze	1	
19	51019	Cadru motor	1	

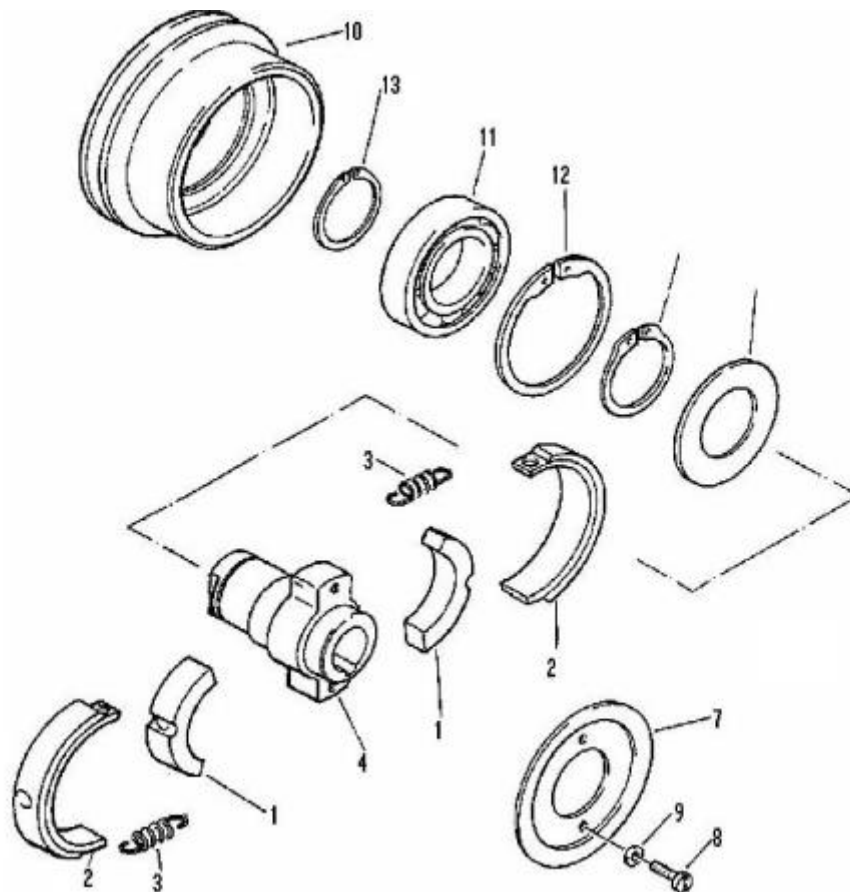
2. Unitatea de ieșire



2. Componente la ieșire

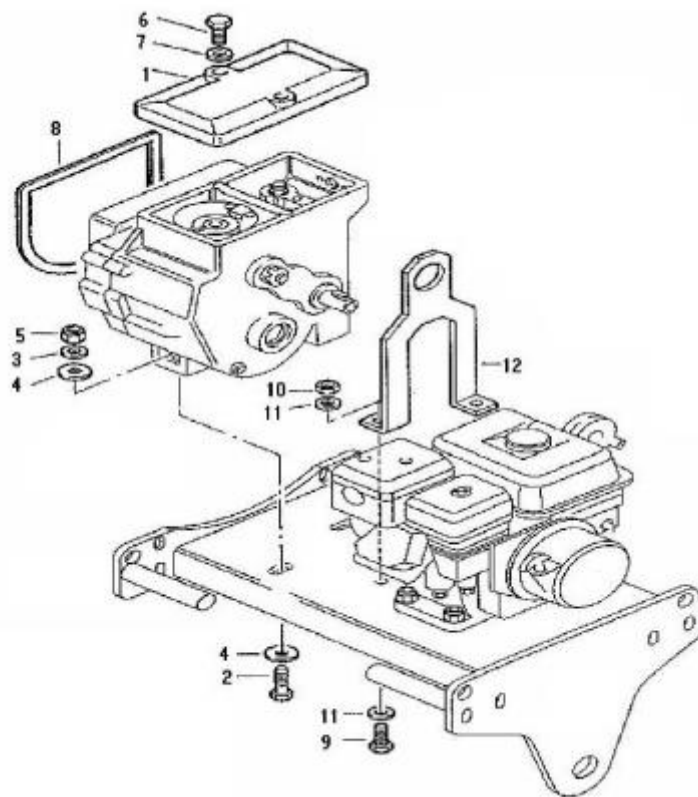
Nr. crt.	Nr. componentă	Denumire	Cantitate	
1	52001	Roată de curea tip V	1	
2	52002	Curea tip V	1	
3	52003	Inel de blocare pentru osie	1	
4	52004	Știft pentru axa tamburului vibrator	1	
5	52005	Fantă pentru axa roții de curea	1	
6	52006	Flanșă	1	
7	52007	Pinion inferior roată	1	
8	52008	Închidere canal	1	
9	52009	Rulment	1	
10	52010	Închidere canal	1	
11	52011	Pană 1mm	2	
12	52012	Pană 0,3mm	1	
13	52013	Cerculeț interior	1	
14	52014	Bulon hexagonal	6	
15	52015	Bulon hexagonal	4	
16	52016	Perniță cu arc	4	
17	52017	Lanț 08A	1	(include 18-19)
18	52018	Îmbinare pentru legătură	1	
19	52019	Cilindru legătură	1	
20	52020	Carcasă	1	
21	52021	Bulon de fixare carcasă convexă	2	
22	52022	Perniță cu arc	2	
23	52023	Roată de curea	1	
24	52024	Roată de legătură	1	
25	52025	Canal de ieșire	1	

3. Unitatea de ambreiaj



Nr. crt.	Nr. componentă	Denumire	Cantitate	
	53000	Ambreiaj centrifug complet	1	
1	53001	Bloc centrifug	2	
2	53002	Placă de frecare	2	
3	53003	Arc	2	
4	53004	Miez	1	
5	53005	Inel reținere	1	
6	53006	Cerc exterior	1	
7	53007	Placă carcasă exterioară	1	
8	53008	Bulon capac	2	
9	53009	Șaibă de rezervă	2	
10	53010	Butuc	1	
11	53011	Rulment cu bile	1	
12	53012	Inele de blocare	1	
13	53013	Inel de blocare pentru rulment	1	

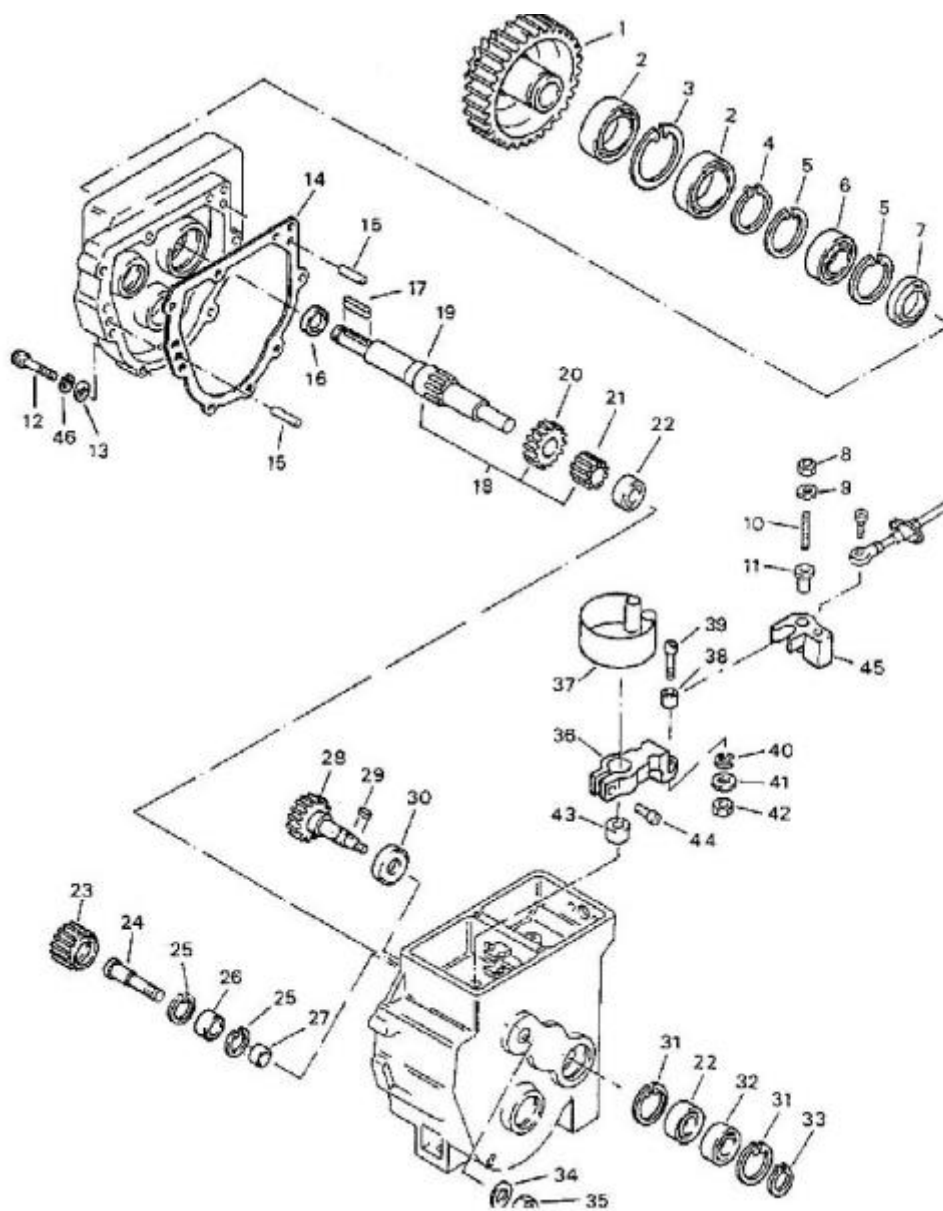
4. Accesorii cutie de viteze



4. Accesorii cutie de viteze

Nr. crt.	Nr. componentă	Denumire	Cantitate	
1	54001	Carcasă cutie de viteze	1	
2	54002	Bulon hexagonal	3	
3	54003	Șaibă cu arc	3	
4	54004	Perniță plată	6	
5	54005	Contrapiuliță	3	
6	54006	Bulon hexagonal	2	
7	54007	Șaibă cu arc	2	
8	54008	Garnitură cu inel O	1	
9	54009	Bulon hexagonal	2	
10	54010	Piuliță hexagonală	2	
11	54011	Perniță cu arc	4	
12	54012	Suport greu	1	

5. Accesorii cutie de viteze

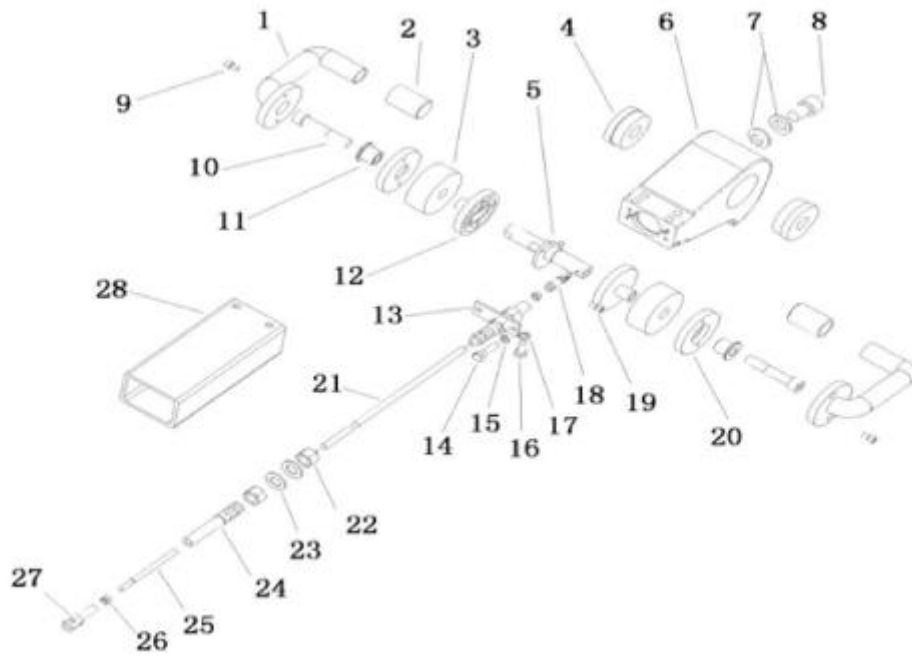


5. Componentele cutiei de viteze

Nr. crt.	Nr. componentă	Denumire	Cantitate	
1	55001	Roată dințată	1	
2	55002	Rulment	2	
3	55003	Inel blocare pentru orificiu	1	
4	55004	Arc	1	
5	55005	Inel blocare pentru orificiu	2	
6	55006	Rulment	1	
7	55007	Garnitură canal	1	
8	55008	Contrapiuliță	1	
9	55009	Perniță	1	
10	55010	Bulon	1	

11	55011	Suport convex	1	
12	55012	Bulon capac	8	
13	55013	Șaibă	6	
14	55014	Garnitură	1	
15	55015	Diblu	2	
16	55016	Inel reținere	1	
17	55017	Știft fixare	1	
18	55018	Canal transmisie	1	
20	55019	Inel garnitură	1	
21	55020	Pinion	1	
22	55021	Rulment	2	
23	55023	Dinte intermediar	1	
24	55024	Canal intermediar	1	
25	55025	Inel blocare pentru orificiu	2	
26	55026	Rulment	1	
27	55027	Șaibă izolație	1	
28	55028	Arbore principal	1	
29	55029	Știft fixare	1	
30	55030	Garnitură canal	1	
31	55031	Inel blocare pentru orificiu	2	
32	55032	Rulment	1	
33	55033	Inel blocare pentru rulment	1	
34	55034	Șaibă	1	
35	55035	Piuliță hexagonală	1	
36	55036	Șină îmbinare	1	
37	55037	Arc repoziționare	1	
38	55038	Bucșă glisantă	1	
39	55039	Bulon îmbinare	1	
40	55040	Șaibă cu arc	1	
41	55041	Perniță plană	1	
42	55042	Piuliță hexagonală	1	
43	55043	Bucșă din cauciuc	1	
44	55044	Bulon de blocare	1	
45	55045	Bloc de legătură	1	
46	55046	Șaibă cu arc	2	

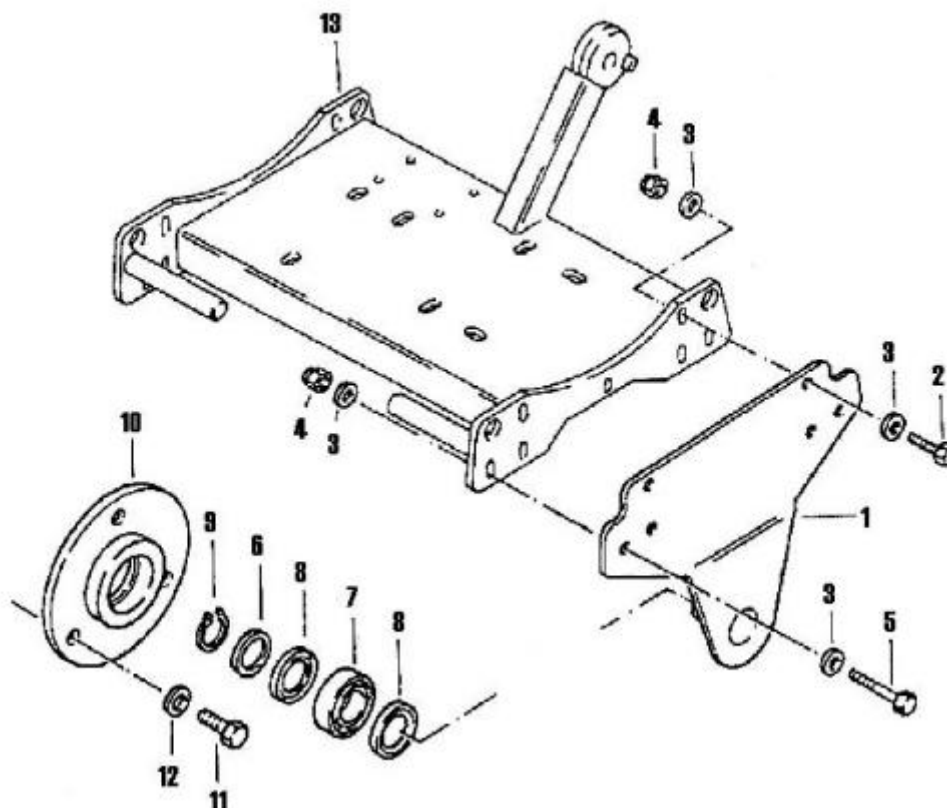
6. Accesorii mâner



6. Accesorii mâner

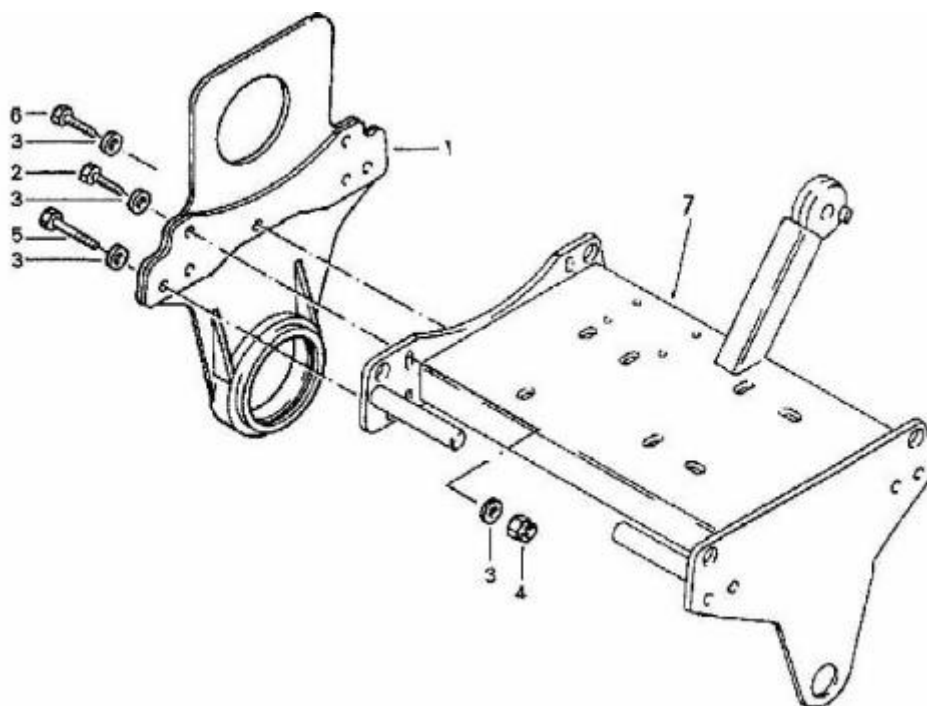
Nr. crt.	Nr. componentă	Denumire	Cantitate	
1	56001	Mâner ghidare	2	
2	56002	Capac	2	
3	56003	Amortizor șocuri	2	
4	56004	Carcasă	2	
5	56005	Suport	1	
6	56006	Cap pol	1	
7	56007	Șaibă în semicerc	2	
8	56008	Șurub M16x25	1	
9	56009	Șurub M6x10	4	
10	56010	Șurub M12x65	2	
11	56011	Bucșă	2	
12	56012	Flanșă	2	
13	56013	Șaibă	1	
14	56014	Bulon M6x8	2	
15	56015	Șaibă blocare M6	2	
16	56016	Șurub M8x2	4	
17	56017	Șaibă blocare M8	4	
18	56018	Piesă basculantă în sus	1	
19	56019	Șurub M5x20	1	
20	56020	Flanșă	2	
21	56021	Sârmă	1	
22	56022	Piuliță M14x1,5	4	
23	56023	Șaibă plană	2	
24	56024	Piesă basculantă la exterior	2	
25	56025	Piesă basculantă la interior	2	
26	56026	Piuliță M6	2	
27	56027	Piesă basculantă în jos	1	

7. Rulment stânga



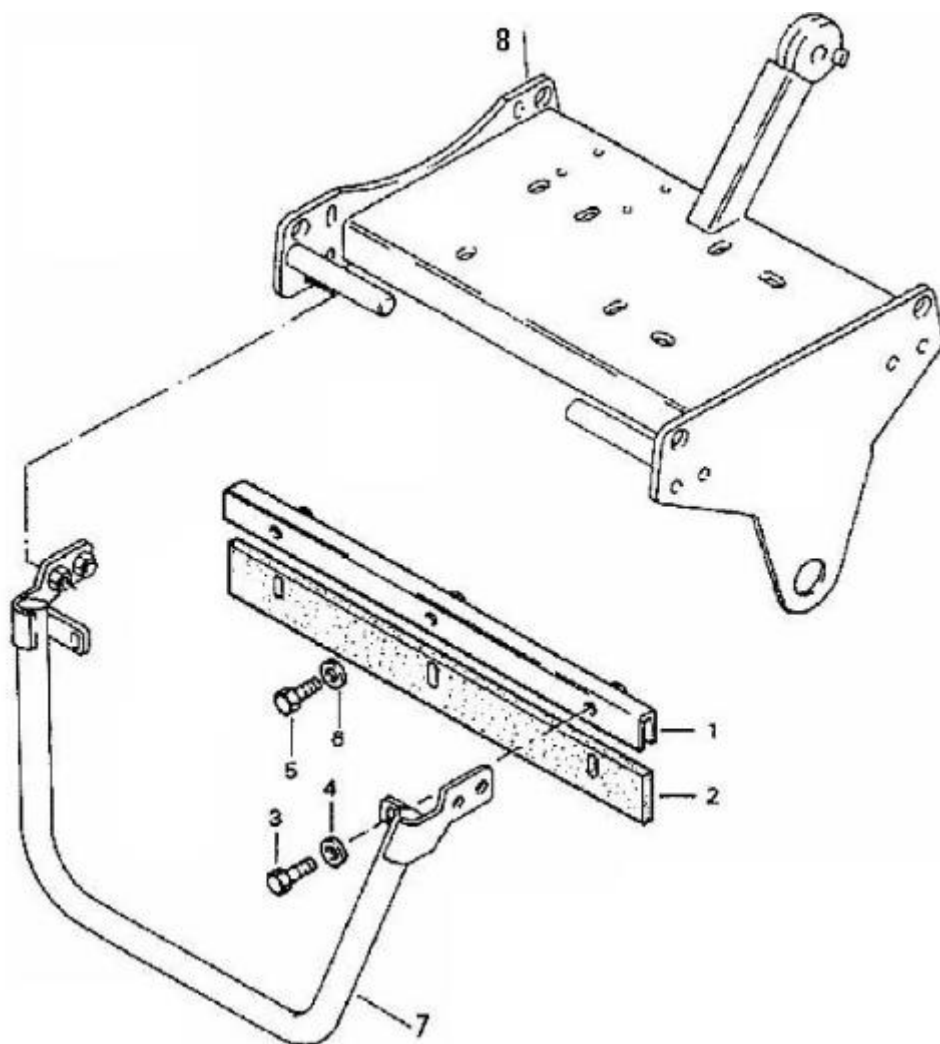
Nr. crt.	Nr. componentă	Denumire	Cantitate	
1	57001	Înveliș roată	1	
2	57002	Bulon hexagonal	2	
3	57003	Șaibă cu arc	10	
4	57004	Contrapiuliță	4	
5	57005	Bulon hexagonal	4	
6	57006	Șaibă distanțare	1	
7	57007	Rulment	1	
8	57008	Garnitură canal	2	
9	57009	Cerc exterior	1	
10	57010	Flanșă	1	
11	57011	Bulon hexagonal	3	
12	57012	Șaibă	3	
13	57013	Cadru motor	1	

8. Rulment dreapta



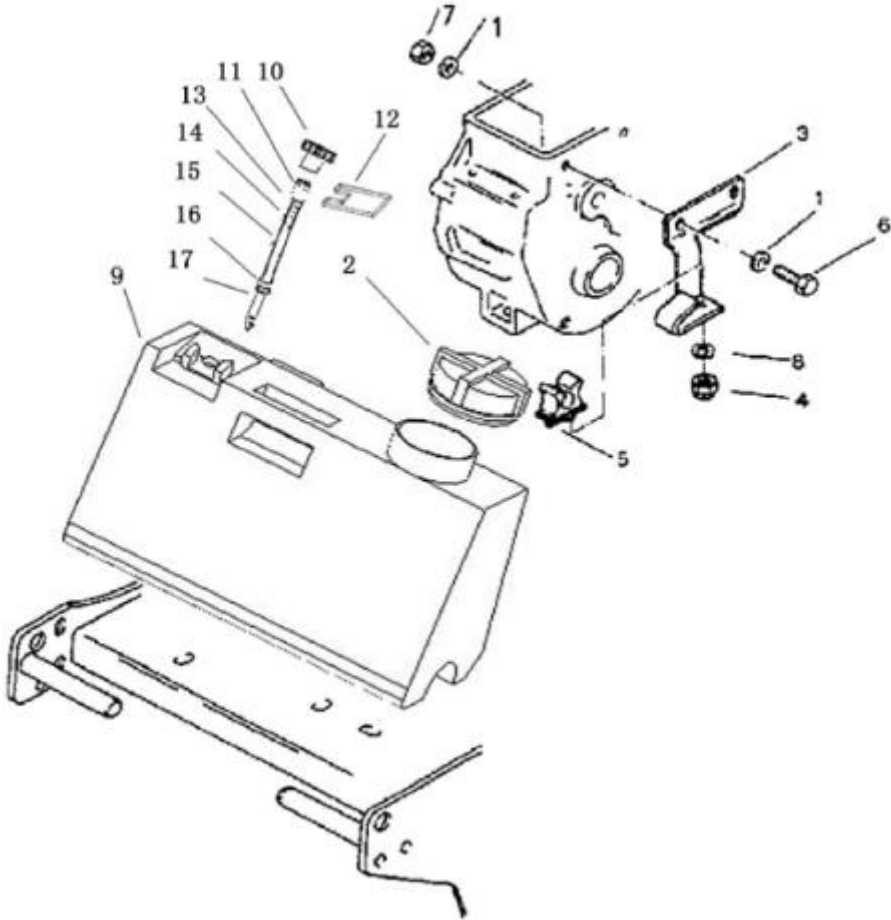
Nr. crt.	Nr. componentă	Denumire	Cantitate	
1	58001	Placă laterală roată	1	
2	58002	Bulon hexagonal	3	
3	58003	Șaibă cu arc	12	
4	58004	Contrapiuliță	3	
5	58005	Bulon hexagonal	4	
6	58006	Bulon hexagonal	1	
7	58007	Cadru motor	1	

9. Ștergător roată



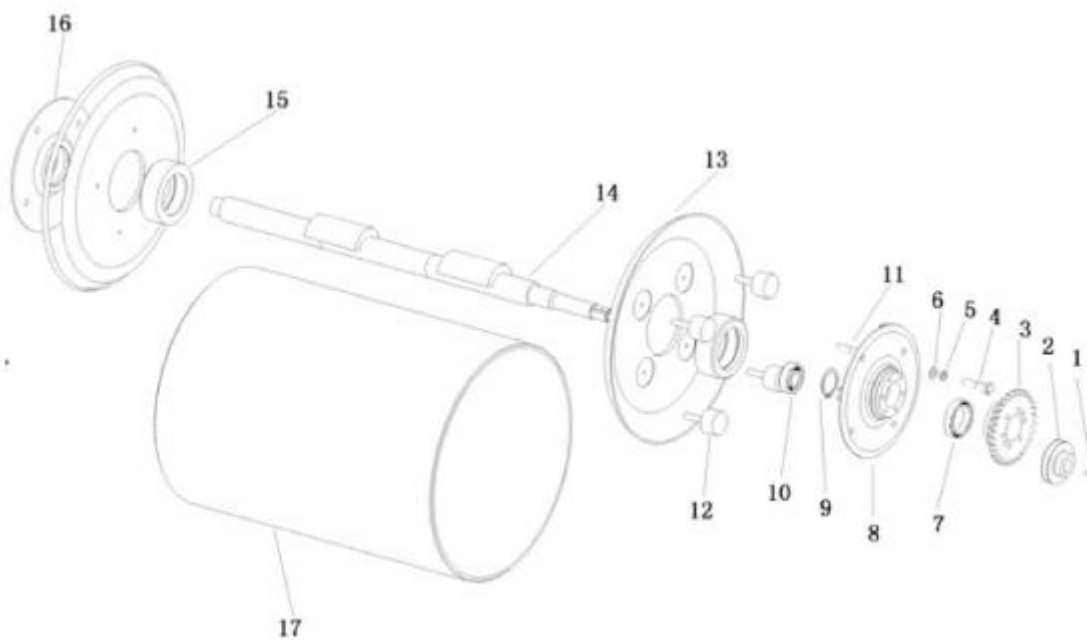
Nr. crt.	Nr. componentă	Denumire	Cantitate	
1	59001	Screper roată	2	
2	59002	Screper roată	2	
3	59003	Bulon hexagonal	4	
4	59004	Șaibă	4	
5	59005	Bulon hexagonal	2	
6	59006	Șaibă	2	
7	59007	Element fixare	1	
8	59008	Cadru motor	1	

10. Set stropire



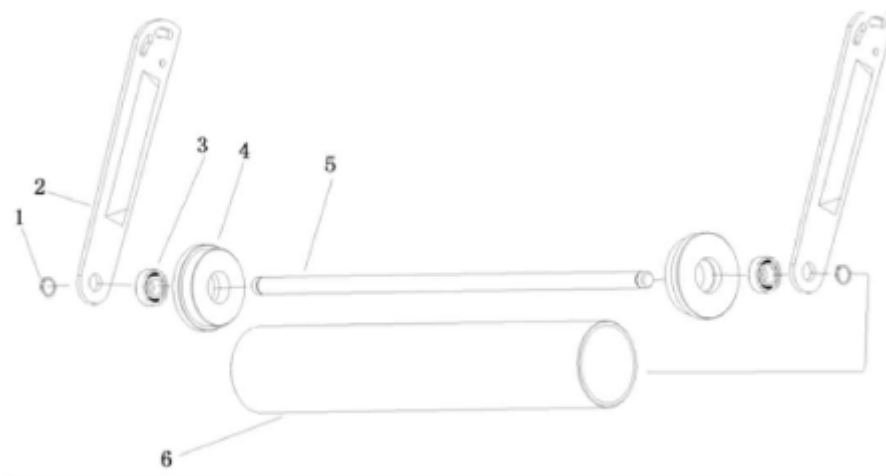
Nr. crt.	Nr. componentă	Denumire	Cantitate	
1	51101	Șaibă	4	
2	51102	Carcasă cutie apă	1	
3	51103	Suport cutie apă	1	
4	51104	Contrapiuliță	2	
5	51105	Fantă	1	
6	51106	Bulon hexagonal	2	
7	51107	Piuliță hexagonală	2	
8	51108	Șaibă	2	
9	51109	Rezervor apă	1	
10	51110	Capac filetat	1	
11	51111	Cerc	1	
12	51112	Margini cerc	1	
13	51113	Arc	1	
14	51114	Știft	1	
15	51115	Element fără oțel	1	
16	51116	Șaibă	1	
17	51117	Inel garnitură	1	

11. Cărucior



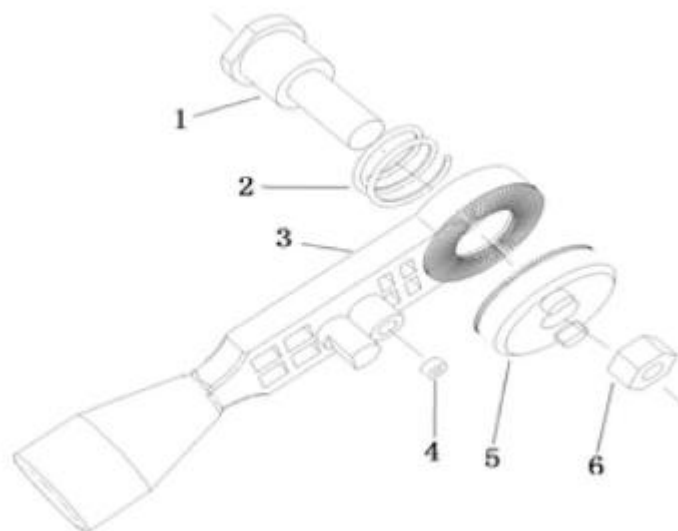
Nr. crt.	Nr. componentă	Denumire	Cantitate	
1	51201	Cheie	1	8*7
2	51202	Cărucior	1	
3	51203	Roată de lanț	1	
4	51204	Bulon	6	M8x45
5	51205	Șaibă de blocare	6	
6	51206	Șaibă plană	6	
7	51207	Rulment	1	6015
8	51208	Flanșă dreapta	1	
9	51209	Arc de blocare pentru orificiu	2	
10	51210	Rulment	2	6306
11	51211	Bulon	8	M8*25
12	51212	Amortizor șocuri	8	
13	51213	Placă laterală	2	
14	51214	Axă convexă	1	
15	51215	Garnitură canal	2	
16	51216	Flanșă stânga	1	
17	51217	Tambur	1	

12. Tambur mic



Nr. crt.	Nr. componentă	Denumire	Cantitate	
1	51301	Screper roată	2	
2	51302	Element fixare	2	
3	51303	Rulment	2	6004
4	51304	Garnitură canal	2	
5	51305	Canal	2	
6	51306	Tambur	1	

13. Manetă regulator



Nr. crt.	Nr. componentă	Denumire	Cantitate	
1	51401	Bulon	1	
2	51402	Arc	1	
3	51403	Manetă regulator	1	
4	51404	Șurub	1	
5	51405	Tavă crestată	1	
6	51406	Șurub cu autoblocare	1	M12