



## MOTOPOMPA MP 40, MP50, MP80

*\*instrucțiuni originale\**





## CUPRINS

Instrucțiuni de protecție	4
Cuplarea conductei de refulare	6
Manevrarea preliminară pentru pornire	7
Verificare ulei motor	8
Verificarea nivelului de benzină	9
Verificarea elementului filtrant	10
Verificarea apei de amorsare	11
Pornirea motorului	12
Funcționarea la altitudine mare	14
Oprirea motorului	15
Întreținere	16
Schimbarea uleiului	17
Întreținerea filtrului de aer	18
Întreținerea bujiei	19
Transport/depozitare	21
Depistarea defecțiunilor	22
Caracteristici tehnice	25

## PREFAȚĂ

Înainte de utilizarea motopompei, vă rugăm citiți cu atenție manualul. Acest manual este un ghid de soluționare a problemelor de instalare, operare și întreținere a motopompei.

Va mulțumim ca ați ales calitatea și produsele marca RURIS!

**Informații și suport clienți:**  
Telefon: **0351 820 105**  
E-mail: **info@ruris.ro**



## INSTRUCȚIUNI DE PROTECȚIE

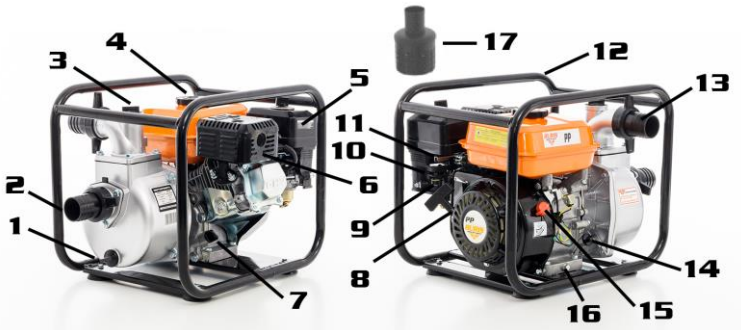
### AVERTIZARE

Pentru a se asigura o funcționare în condiții de siguranță:

- Verificați întotdeauna motorul înainte de pornire. Astfel, puteți preveni un accident sau deteriora echipamentul.
- Ca măsură de securitate nu pompați niciodată lichide inflamabile sau corozive cum ar fi benzina sau acizii. De asemenea, pentru a se evita ruginirea pompei, nu pompați niciodată apă de mare, soluții chimice, lichide caustice cum ar fi uleiurile uzate, vin sau lapte.
- Motopompa este destinată pomparii de apă curată, nu reziduală sau cu impurități (nisip, pietris, etc.). Apa murdară și cu impurități pot conduce la uzura prematură a elementelor pompei.
- Așezați motopompa pe o suprafață orizontală sigură. În situația în care motopompa se înclină sau se răstoarnă, se poate produce vărsarea benzinei.
- Pentru a preveni incendiile și a se asigura o aerisire corespunzătoare, țineți pompa la cel puțin 1m de pereții clădirilor sau de alte echipamente în timpul funcționării. Nu așezați obiecte inflamabile în preajma motopompei.
- Datorită posibilității de a arde din cauza pieselor calde ale motorului în timpul funcționării motopompei, nu permiteți apropierea lor de locul de funcționare.
- Sa cunoașteți cum se oprește motorul repede și să înțelegeți modul de aplicare a tuturor controalelor. Să nu permiteți niciodată la nimeni să lucreze cu motopompa fără a primi în prealabil instrucțiunile corespunzătoare.
- Benzina este extrem de inflamabilă, iar în anumite condiții poate deveni explozivă.
- Alimentați cu benzină în incinte bine aerisite și cu motorul oprit. Nu fumați și nu permiteți apropierea cu flacără sau scânteie de locul de alimentare sau de păstrare a benzinei.

- Nu umpleți peste măsură rezervorul cu benzină. După alimentare verificați dacă ați închis bine bușonul rezervorului.
- Atenție să nu vărsați combustibil la alimentare. Combustibilul vărsat sau vaporii de combustibil se pot aprinde. Dacă se varsă combustibil, înainte de pornirea motorului asigurați-vă că benzina vărsată a fost ștersă.
- Nu rulați motorul niciodată în camere închise sau incinte neaerisite.
- Toba de eșapament devine foarte fierbinte în timpul funcționării motorului și rămâne fierbinte un timp după oprirea acestuia.

Aveți grijă să nu atingeți toba de eșapament atunci când este caldă. Pentru a se evita posibilitatea accidentelor prin atingerea părților calde ale motorului, nu permiteți accesul copiilor sau a animalelor în zona.



1. Bușon drenaj pompă
2. Ștuț aspirație
3. Bușon umplere apă pentru amorsare
4. Bușon alimentare combustibil
5. Filtru de aer
6. Tobă eșapament
7. Bușon ulei
8. Demaror

9. Robinet combustibil
10. Levier șoc
11. Manetă accelerație
12. Cadru de protecție
13. Știț refulare
14. Bușon ulei
15. Contact motor (ON/OFF)
16. Bușon drenaj ulei
17. Sorb

## CUPLAREA CONDUCTEI DE REFULARE

Utilizați furtun comercial, racord furtun și colier pentru conducta. Furtunul scurt și de diametru mare este cel mai eficient. Furtunul lung și cu diametru mic, va duce la creșterea forței de frecare și va reduce debitul pompei.

**NOTA:**

Strângeți colierul pe furtun pentru a se preveni decuplarea furtunului la presiune mare.

1. Furtun de refulare (*nu este inclus în pachet*)
2. Colier furtun



## MANEVRAREA PRELIMINARA PENTRU PORNIRE

### Cuplarea furtunului de aspirație

Utilizați furtun comercial disponibil, racord și coliere de strângere. Furtunul de aspirație va trebui să fie tip armat neexpansibil. Lungimea furtunului de aspirație va trebui să fie mai mare decât necesar, întrucât performanța de pompare este cea mai bună atunci când pompa nu este departe de nivelul apei.

Timpul de auto-amorsare este proporțional cu lungimea conductei de aspirație. Sorbul care se livrează cu pompa se va cupla la capătul conductei de aspirație prin intermediul unui colier de strângere.

### PRECAUTIE:

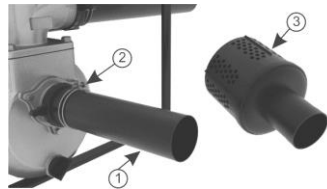
Întotdeauna montați sorbul la capătul conductei de aspirație înainte de începerea pomparei. Sorbul nu va lăsa să treacă creci, frunze, rădăcini sau alte reziduri ce pot înfundă conducta sau ar putea deteriora rotorul.

Punctul de sprijin al sorbului trebuie să fie solid (nu pe nisip, pietris, namol, etc) sau la 0,5m de fundul apei.

În cazul extragerii apei din albia unui râu, pomparea se va efectua din zona protejată de cursul apei (camin) pentru a evita absorbția de nisip și pietre.

**NOTA:** Strângeți racordul conductei și colierele de strângere pentru a asigura etanșarea și a se preveni pierderea de aspirație. O conductă de aspirație desfăcută va reduce performanța de pompare precum și capacitatea de auto-amorsare.

1. Conducta de aspirație  
(nu este inclusă în pachet)
2. Colier conductă
3. Sorb



## VERIFICARE ULEI MOTOR

### PRECAUȚIE:

Uleiul de motor este un factor major determinant al performanței motorului și a duratei de viață. Uleiurile tip non-detergent sau uleiurile vegetale nu sunt recomandate.

Verificarea nivelului uleiului în motor se face numai cu motorul în poziție orizontală.

Înainte de pornirea motorului, alimentați cu ulei Ruris 4T Max sau un ulei de clasificare API: CI-4/SL ori superioară, cu o cantitate de cca. 600 ml..

Scoateți bușonul de alimentare cu ulei și ștergeți joja cu ajutorul unei cârpe curate.

Verificați nivelul uleiului introducând joja în gura de alimentare fără însă a o înfileta. Dacă nivelul uleiului este sub capătul joi, realimentați cu ulei recomandat până la marginea gurii de alimentare.



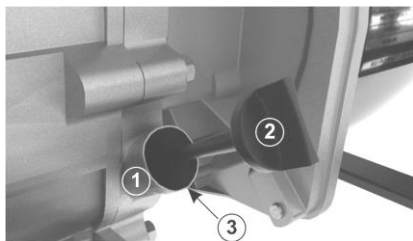
Ștuț alimentare cu ulei



Bușon ulei



Nivel superior



### Perioada de rodaj

Motopompa trebuie să funcționeze maxim 5 ore în sarcină ușoară (pompare apă), apoi goliți tot uleiul din baia de ulei a motorului. După aceea, alimentați baia de ulei a motorului cu ulei Ruris 4T Max sau un ulei de clasificare API: CI-4/SL ori superioara acesteia.

La motopompa Ruris MP40/50/80 se va folosi benzina fără plumb.



## VERIFICAREA NIVELULUI DE BENZINĂ

Scoateți bușonul de alimentare combustibil și verificați nivelul de benzină din rezervor.

Realimentarea rezervorului în situația în care nivelul de benzină este redus.

Utilizați benzină auto, fără plumb.

Nu utilizați niciodată amestec de benzină cu ulei sau benzină cu impurități. Evitați pătrunderea de impurități, praf sau apă în rezervorul de benzină.

### **AVERTIZARE:**

Benzina este extrem de inflamabilă și, în anumite condiții, explozivă. Lăsați motorul să se răcească înainte de alimentare.

Realimentați cu combustibil în încăperi bine aerisite, cu motorul oprit. Nu fumați și nu permiteți apropierea cu flacăra sau scântei în locul unde se face alimentarea sau acolo unde se păstrează benzină.

Nu umpleți peste măsură rezervorul cu benzină (nivelul maxim al benzinei va fi până la gura de alimentare). După alimentare verificați dacă bușonul rezervorului este strâns corespunzător și asigurat.

Aveți grijă de a nu vărsa benzină la alimentare. Benzină vărsată sau vaporii de benzină pot lua foc. Dacă se varsă benzină la alimentare aveți grijă ca aceasta să fie ștersă înainte de pornirea motorului.

Evitați contactele prelungite sau repetate ale pielii cu benzină sau respirația de vapori de benzină. **NU PERMITEȚI ACCESUL COPILOR.**



## VERIFICAREA ELEMENTULUI FILTRANT

Scoateți piulița fluture, șaiba și capacul filtrului de aer. Verificați elementul filtrant dacă nu are praf sau alte elemente de blocare. Dacă este necesar, curățați elementul filtrant.

1. Capac filtru
2. Element filtrant



### **PRECAUȚIE:**

Nu utilizați motorul niciodată fără filtru aer. Se poate produce o uzură rapidă a motorului din cauza impurităților cum ar fi praful care se aspiră prin carburator în motor.

## VERIFICAREA APEI DE AMORSARE

### **ATENȚIE:**

Camera de pompare va trebui umplută cu apă înainte de punerea în funcțiune.

### **PRECAUȚIE:**

Nu puneți pompa niciodată în funcțiune fără a fi asigurat apa pentru amorsare, întrucât pompa se va supraîncălzi, iar presetupa se va deteriora..

1. Bușon de alimentare apă de amorsare



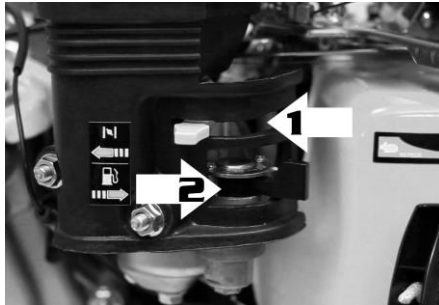
## PORNIREA MOTORULUI

- Deschideți robinetul de combustibil.
- Comutați levierul de șoc a motorului.

### NOTĂ:

Daca motorul este cald nu utilizați șocul.

1. Levierul de șoc
2. Robinetul de combustibil



Cind se folosește l data utilajul trageți de 4 ori ușor, la sfoara demaror a motorului, pentru a amorsa cu ulei toate orificiile interne ale motorului.

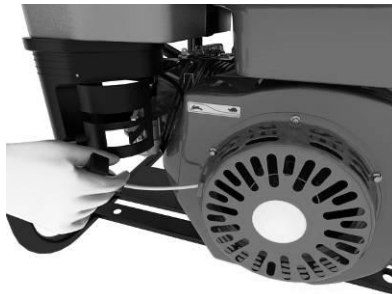
Puneți contactul motor pe poziția ON.



Deplasați maneta accelerației ușor către stânga.



Porniți motorul trăgând la sfoara demarorului. Nu trageți niciodată brusc sfoara demaror, ci duceți-l mai întâi până la opritor, adică lăsați întâi să angreneze clichetii. Dirijați încet mânerul sforii demaror în cursa de revenire spre carcasa demarorului, chiar dacă motorul e pornit.





## FUNCȚIONAREA LA ALTITUDINE MARE

La altitudine mare, amestecul standard de aer și benzină va fi excesiv de bogat. Performanța se va diminua, iar consumul de benzină va crește.

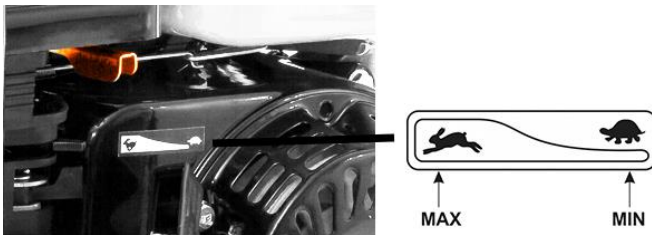
Performanța motorului la altitudine mare poate fi îmbunătățită prin montarea în carburator a unui jiglor cu diametru mai mic și prin reglarea șurubului în pilot. Dacă utilizați adesea motorul la o înălțime mai mare de 1830 m față de nivelul mării, apălați la dealerul autorizat pentru a realiza modificarea carburatorului.

### **PRECAUȚIE!**

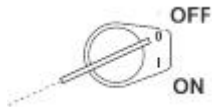
Funcționarea motorului la o altitudine mai mică decât cea corespunzătoare diametrului de jiglor, poate duce la scăderea performanței, supraîncălzire, precum și serioase deteriorări ale motorului, ca urmare a amestecului prea sărac.

## OPRIREA MOTORULUI

1. Deplasați maneta de accelerație la dreapta.



2. Puneți contactul motorului pe poziția OFF (închis).





## INTREȚINERE

Pentru a se menține un nivel înalt de performanță al pompei este necesară reglarea și verificarea periodică a pompei. Întreținerea periodică vă ajută la prelungirea duratei de viață. Intervalele de întreținere solicitate, precum și tipul de întreținere ce trebuie realizate sunt descrise în pagina 27.

### **AVERTIZARE:**

Oprii motorul înaintea efectuării întreținerii. Dacă motorul trebuie să lucreze, verificați ca incinta să fie bine aerisita. Gazele de evacuare conțin monoxid de carbon nociv, expunerea la aceasta poate provoca pierderea cunoștinței și moartea.

### **PRECAUȚIE:**

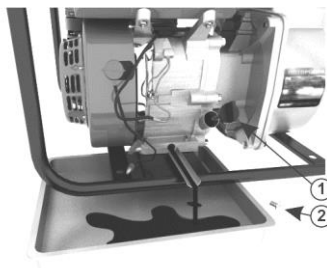
Utilizați piese originale sau echivalente pentru întreținere sau reparație. Piesele înlocuite ce nu sunt echivalente pot deteriora pompa.



## SCHIMBAREA ULEIULUI

Pentru a se asigura o drenare rapidă și completă, evacuați uleiul din motor cât timp motorul este cald.

- Scoateți bușonul de umplere a băii de ulei și bușonul de drenaj, apoi lăsați să se scurgă uleiul.
  - Remontați bușonul de drenaj și strângeți-l corespunzător.
  - Alimentați cu ulei Ruris 4T Max sau un ulei de clasificare API: CI-4/SL ori superioară, până la nivelul specificat.
  - Schimbați uleiul la fiecare 25 de ore de funcționare sau o dată la 6 luni.
1. Bușon ulei
  2. Bușon drenaj ulei



Deși nu se recomandă să manipulați ulei, vi se recomandă să vă spălați din abundență cu apă și săpun imediat după ce ați manipulat ulei uzat de motor.

### NOTĂ:

Se recomandă a nu se dispune uleiul de motor într-o asemenea manieră încât să se intre în contradicție cu normele de protecție a mediului înconjurător. Uleiul este recomandat a se pune în bidon etanș și dus într-o stație de service. A nu se abandona pe sol sau arunca în rețeaua de ape reziduale.

## ÎNȚEȚINEREA FILTRULUI DE AER

Un filtru de aer colmatat (impregnat cu impurități) va diminua fluxul de aer din carburator. Pentru a se preveni funcționarea defectuoasă a carburatorului, întrețineți regulat filtrul de aer. Întreținerea filtrului de aer se va face mai des în situația în care pompa lucrează în zone extrem de poluate cu praf.

### AVERTIZARE:

Nu utilizați niciodată motopompa fără filtru de aer. În elementul filtrant se va pune ulei curat (de motor) pînă la nivelul indicat pe filtrul de aer. Prin aspirația de impurități solide, cum ar fi particulele de praf se va produce o rapidă deteriorare a motorului.

- Deșurubați piulița fluture, scoateți capacul filtrului de aer și elementul filtrant.
- Spălați elementul filtrant cu apa caldă și detergent și uscați-l complet.
- Remontați elementul filtrant și capacul filtrului.

1. Capac filtru de aer
2. Element filtrant



## INTRETINEREA BUJIEI

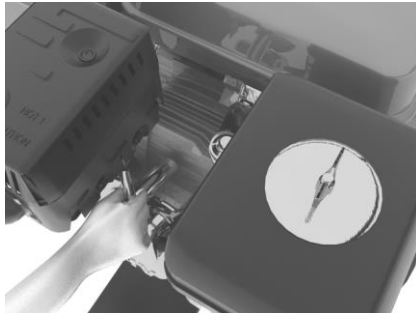
Bujia recomandată: BPR 6ES (NGK)  
W20EPR-U (NIPPON DENSO)

Pentru a asigura o funcționare corespunzătoare a motorului, bujia va trebui curățată de eventuale depuneri și va avea distanța între electrozi în limitele specificate.

1. Scoateți pipa bujiei

### **AVERTIZARE:**

Dacă motorul a fost în funcțiune, eșapamentul este foarte fierbinte. Atenție! A nu se atinge!



2. Controlați vizual bujia. Schimbați bujia care prezintă uzură aparentă sau care are dielectricul fisurat sau ciupit. Dacă bujia este în situația de a fi reutilizată, curățați-o cu ajutorul periei de sârmă.
3. Distanța între electrozi se măsoară cu ajutorul unei lere de măsurat. Ea va avea valoarea de 0,7 - 0,8mm. Dacă este necesar, corectați valoarea prin îndoirea electrozului lateral.



4. Verificați dacă șaiba de montaj a bujiei este în stare corespunzătoare și introduceți bujia prin înfiletare cu mâna, pentru a se evita deteriorarea filetului.

**NOTA:**

La montarea unei bujii noi, după așezarea bujiei pe scaun, se va strânge jumătate de tura care comprima șaiba de montaj. Dacă se remontează o bujie utilizată, se va strânge 1/8-1/4 ture.

**PRECAUTIE:**

Asigurați-vă că bujia a fost strânsă ferm. O bujie strânsă necorespunzător poate deveni fierbinte și posibil să defecteze motorul. A nu se utiliza niciodată o bujie cu domeniu de încălzire necorespunzător.



## TRANSPORT/DEPOZITARE

### AVERTIZARE:

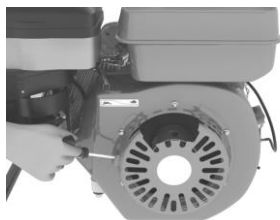
Pentru a se evita aprinderile periculoase de incendiu, lăsați motorul să se răcească înainte de a efectua transportul motopompei sau depozitarea acesteia în incinte închise.

La transportul pompei, puneți robinetul de combustibil pe poziția OFF și mențineți pompa la nivel orizontal pentru a preveni scurgerea benzinei. Benzina vărsată sau vaporii de benzină pot lua foc.

1. Înainte de a depozita motopompa pentru o perioadă mai îndelungată, verificați dacă incinta de depozitare este corespunzătoare din punct de vedere al umidității și prafului.
2. Curățați interiorul pompei. După ce ați pompat apa curată scoateți bușonul de golire a apei de pe carcasa bazinului (foto, poz. 1), scoateți apa din carcasa bazinului după care puneți bușonul de golire a apei la loc.
3. Golirea combustibilului:
  - a. Cu robinetul de combustibil pe poziția OFF, scoateți șurubul de drenaj de pe paharul carburatorului (foto, poz. 2) și scoateți combustibilul din carburator. Scurgeți combustibilul într-un bidon corespunzător.
  - b. Puneți robinetul de combustibil pe poziția ON și scoateți combustibilul din rezervor într-un bidon corespunzător.
  - c. Remontați șurubul de drenaj al carburatorului.



4. Schimbați uleiul de motor.
5. Scoateți bujia și turnați 20 ml de ulei de motor curat în cilindru. Rotiți arborele cotit de câteva ori prin tragere la sfoara demaror pentru a se distribui uleiul, apoi montați din nou bujia.
6. Trageți de mânerul starterului până ce simțiți o rezistență. Continuați să trageți până când creștătura de pe roata de transmisie a demarorului se aliniază cu gaura de deasupra bobinei cu reînălășurare (vezi figura de mai jos). La acest punct, supapele de admisie și de evacuare sunt închise și aceasta vă va ajuta să protejați motorul împotriva coroziuni interne.



7. Acoperiți pompa pentru a evita pătrunderea prafului.

## DEPISTAREA DEFECȚIUNILOR

Atunci când motorul nu pornește verificați:

1. Dacă există destul combustibil.
2. Dacă robinetul de combustibil este deschis (ON).
3. Dacă benzina ajunge la carburator.

Pentru a verifica aceasta, desfaceți șurubul de drenaj cu robinetul de combustibil pe poziția ON (foto, poz. 1,2).

### AVERTIZARE:

Dacă se varsă benzină, aveți grijă ca înainte de a trece la verificarea scânteii la bujie să ștergeți urma de benzină.

Benzina vărsată sau vaporii de benzină pot lua foc.



4. Dacă contactul motorului este pe poziția ON.
5. Dacă există suficient ulei în motor.
6. Dacă există scânteii la bujie.
  - a. Scoateți pipa bujiei. Scoateți bujia și curățați orice impuritate de pe electrozii bujiei.



- b. Montați bujia în pipă.
  - c. Puneți contactul motorului pe poziția ON.
  - d. Puneți electrodul lateral al bujiei în legătură cu carcasa motorului și trageți mânerul demarorului.
  - e. Dacă nu se produc scântei, atunci schimbați bujia. Dacă este în regulă, încercați să porniți conform instrucțiunilor.
7. Dacă motorul nu pornește duceți motopompa la un service autorizat Ruris.

Atunci când motopompa nu pompează, verificați:

1. Dacă pompa este amorsată.
2. Dacă sorbul este desfundat.
3. Dacă colierele de fixare sunt strânse ferm.
4. Dacă nu cumva furtunurile sunt deteriorate.
5. Dacă înălțimea de aspirație este prea mare.
6. Dacă motopompa tot nu pornește, atunci duceți-o la un service autorizat Ruris.



## CARACTERISTICI TEHNICE

	Motopompa MP40	Motopompa MP50	Motopompa MP80
<b>Motor</b>	General Engine	General Engine	General Engine
<b>Putere motor</b>	2,5 CP	7 CP	7 CP
<b>Timpi</b>	4	4	4
<b>Adancime de aspirație</b>	5m	6m	6m
<b>Pompă</b>	autoamorsanta	autoamorsanta	autoamorsanta
<b>Debit maxim</b>	20m <sup>3</sup> /h	36m <sup>3</sup> /h	65m <sup>3</sup> /h
<b>Consum</b>	0,70l/h	1,75l/h	1,75l/h
<b>Diametru aspirație și refulare</b>	40mm	50 mm	80 mm

### Program de întreținere

Operații de întreținere		La fiecare folosire	După prima luna sau 50 ore	După primele 5 ore	Lunar sau la 10 ore	La fiecare 6 luni sau 25 ore	Anual sau la 100 ore
Ulei de motor	Verificare nivel	x	x			x	
	Schimbare			x		x	
Filtru aer	Verificare curățire	x			x		
Bujie	Verificare reajustare					x	
Reglaj de supape	Verificare reajustare						x(1)
Camera de combustie	Curățire						x(1)
Rezervor combustibil							x(1)

#### NOTA:

(1) În cazul în care utilizatorul nu are scule necesare și nu posedă cunoștințele mecanice necesare, aceste operații trebuie făcute de un service autorizat Ruris.



## AMBALARE

Motopompele MP40, MP50, MP80 se împachetează în cutii de ambalaj din carton ondulat. Motopompele MP40, MP50, MP80 trebuie să fie depozitate pe locuri uscate cu acoperiș și protejate contra umezelii.

Dimensiuni de ambalaj cm :

	lungime	lățime	înălțime
Motopompa MP40	36.5	32	38
Motopompa MP50	55	45	49.5
Motopompa MP80	55	45	49.5

Greutate: Motopompa MP40 – 14 kg  
MP50 – 25 kg  
MP80 – 38 kg

**DECLARATIA DE CONFORMITATE**

**EC**

Producator si distribuitor: **SC RURIS IMPEX SRL**  
Calea Severinului, Bl. 317b, Craiova, Dolj, Romania  
Tel. 0351 464 632, Fax 0351 464 633, [www.ruris.ro](http://www.ruris.ro), [office@ruris.ro](mailto:office@ruris.ro)  
Reprezentant autorizat: ing. Stroe Marius Catalin – Director General  
Persoana autorizata pentru dosarul tehnic: ing. Florea Nicolae – Director  
Proiectare Productie

Descrierea masinii: **Motopompa** are rolul de a realiza lucrari de pompare  
fluide, masina de baza fiind componenta energetică iar pompa de presiune,  
echipamentul de lucru efectiv  
Simbol: **MP** Tipul: **40; 50; 80**  
Motor: **termic 4 timpi, benzina fara plumb** Putere maxima: **2,5 – 7 CP**  
Debit: **20-65 m<sup>3</sup>/h**

**Nivelul de putere acustica (relanti): 95-96 dB**  
**Nivelul de putere acustica (Nmax): 95-96 dB**  
**Nivelul de putere acustica (zgomot) este certificat de I.N.M.A. Bucuresti  
prin buletinul de incercare nr. 17 / 21.07.2014 in conformitate cu  
prevederile Directivei 2000/14/CEE si SR EN ISO 3744:2011.**

Noi, SC RURIS IMPEX SRL Craiova in calitate de producator si distribuitor,  
**in conformitate cu H.G. 1756/2006** - privind limitarea nivelului emisiilor de  
zgomot in mediu produs de echipamente destinate utilizarii in exteriorul  
cladirilor precum si **H.G. 1029/2008** - privind conditiile introducerii pe piata a  
masinilor, am efectuat verificarea si atestarea conformitatii produsului cu  
standardele specificate si declaram ca este conform cu principalele cerinte.

Subsemnatul Stroe Catalin, reprezentantul producatorului, declar pe proprie  
raspundere ca produsul este in conformitate cu urmatoarele Standarde si  
Directive Europene:

- Directiva 2000/14/EC** – Emisiile de zgomot in mediul exterior
- SR EN ISO 22868:2011** - Mașini forestiere și mașini pentru grădinarit.  
Cod de încercare acustică pentru mașinile, echipate cu motor cu ardere  
internă. Metodă de expertiză
- SR EN ISO 3746:2009** - Acustică. Determinarea nivelurilor de putere  
acustică emise de sursele de zgomot utilizând presiunea acustică
- SR EN 809+A1/2010** - Pompe și agregate de pompare pentru lichide.  
Cerințe comune



Alte standarde sau specificatii utilizate:

-**SR EN ISO 9001** - Sistemul de Management al Calitatii

-**SR EN ISO 14001** - Sistemul de Management al Mediului

-**OHSAS18001** - Sistemul de Management al Sanatatii si Securitatii Ocupationale.

Nota: Documentatia tehnica este detinuta de producator.

Anul aplicarii marcajului EC: 2017.

Precizari: Prezenta declaratie este conforma cu originalul.

Termen de valabilitate: 5 ani de la data aprobarii.

Locul si data emiterii: **Craiova, 08.11.2017.**

**Nr. inreg:** 984/08.11.2017

**Persoana autorizata si semnatura:**

Ing. Stroe Marius Catalin  
Director General al  
SC RURIS IMPEX SRL

## DECLARATIA DE CONFORMITATE



Producator: **SC RURIS IMPEX SRL**

Calea Severinului, Bl. 317b, Craiova, Dolj, Romania

Tel. 0351 464 632, Fax 0351 464 633, [www.ruris.ro](http://www.ruris.ro), [office@ruris.ro](mailto:office@ruris.ro)

Reprezentant autorizat: ing. Stroe Marius Catalin – Director General

Persoana autorizata pentru dosarul tehnic: ing. Florea Nicolae – Director

Proiectare Productie

Descrierea masinii: **MOTOPOMPA** realizeaza operatii de irigat si pompat lichide, masina propriu-zisa fiind componenta energetică iar pompa centrifuga echipamentul de lucru efectiv

Simbol: **MP**

Tipul: **40; 50; 80**

Motor: **termic 4 timpi, benzina fara plumb** Putere maxima: **2,5 – 7 CP**

Debit: **20-65 m<sup>3</sup>/h**

Noi, SC RURIS IMPEX SRL Craiova, producator si/sau distribuitor, **in conformitate cu H.G. 1029/2008** - privind conditiile introducerii pe piata a masinilor, Directiva 2006/42/EC – cerinte de siguranta si securitate, Standardul EN12100 – Masini agricole si forestiere. Securitate, H.G. 1756/2006 – privind limitarea nivelului emisiilor de zgomot in mediu, H.G. 332/2007 – stabilirea masurilor de limitare a emisiilor gazoase si de particule poluante provenite de la motoare, am efectuat atestarea conformitatii produsului cu standardele specificate si declaram ca este conform cu principalele cerinte de siguranta si securitate, nu pune in pericol viata, sanatatea, securitatea muncii si nu are impact negativ asupra mediului.

Subsemnatul Stroe Catalin, reprezentantul producatorului, declar pe proprie raspundere ca produsul este in conformitate cu urmatoarele standarde si directive europene:

-**SR EN ISO 12100:2011** - Securitatea masinilor. Concepte de baza, principii generale de proiectare. Terminologie de baza, metodologie. Principii tehnice. Cerinte generale

-**SR EN 1050:2000** - Securitatea masinilor. Principii pentru aprecierea riscului

-**SR EN 809+A1/2010** - Pompe si agregate de pompare pentru lichide.

Cerinte comune de securitate

-**SR EN ISO 3746:2009** - Acustică. Determinarea nivelurilor de putere acustică emise de sursele de zgomot utilizând presiunea acustică

-**SR EN ISO 22868:2011** - Mașini forestiere și mașini pentru grădinarit. Cod de încercare acustică pentru mașinile portabile, ținute cu mâna, echipate cu motor cu ardere internă. Metodă de expertiză

-**SR EN 14930+A1:2009** - Mașini agricole și forestiere și mașini pentru grădinarit. Mașini ținute cu mâna și cu conductor pedestru. Determinarea riscului de contact cu suprafețele fierbinți

-**Directiva 2000/14/EC** – Emisiile de zgomot in mediul exterior

-**Directiva 2004/108/EC** - privind echipamentele electromagnetice

-**Directiva 89/392/EC** - privind mașinile mobile

-**SR EN 50081-1-2** - Compatibilitate electromagnetica. Standard generic de emisie. Partea 1: Mediu rezidential, comercial si usor industrializat; Partea 2: Mediu industrial

-**Directiva 2006/42/EC** - privind mașinile.

Alte Standarde sau specificatii utilizate:

-**SR EN ISO 9001** - Sistemul de Management al Calitatii

-**SR EN ISO 14001** - Sistemul de Management al Mediului

-**OHSAS18001** - Sistemul de Management al Sanatatii si Securitatii Ocupationale.

#### **MARCAREA SI ETICHETAREA MOTOARELOR**

Motoarele pe benzina cu aprindere prin scanteie recepționate și utilizate pe echipamentele și mașinile SC RURIS, conform hotărârii HG 332/2007 sunt marcate cu:

-Marca și numele producătorului: GENERAL ENGINE

-Tipul: 4T

-Puterea netă: 2,5 - 7 CP

-Numărul aprobării de tip obținut de producătorul specializat:  
eIRL\*97/68SA\*2002/88\*0148\*00

Nota: documentatia tehnica este detinuta de producator.

Precizare: Prezenta declaratie este conforma cu originalul.

Termen de valabilitate: 5 ani de la data aprobarii.

**Locul și data emiterii: Craiova, 08.11.2017.**

**Anul aplicării marcajului CE: 2017.**

**Nr. Inreg: 983/08.11.2017**

**Persoana autorizata si semnatura:**

Ing. Stroe Marius Catalin  
Director General al  
SC RURIS IMPEX SRL

