

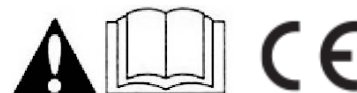
# ROABA CU MOTOR TERMIC

## MANUAL DE UTILIZARE

NUMAR MODEL:      □ RMT 300

NUMAR SERIE: \_\_\_\_\_

Atat numarul modelului, cat si numarul seriei pot fi gasite pe eticheta principala cu date tehnice.  
Ar trebui sa le inregistrati pe amandoua intr-un loc sigur pentru utilizari ulterioare.



## PENTRU SIGURANTA DUMNEAVOASTRA


**VA RUGAM SA CITITI SI SA INTELEGETI ACEST MANUAL INAINTE DE UTILIZAREA PRODUSULUI. ACEST MANUAL CONTINE INFORMATII IMPORTANTE PENTRU FUNCTIONAREA IN CONDITII DE SIGURANTA A ECHIPAMENTULUI.**

## CUPRINS

<b>Introducere</b> .....	<b>2</b>
Specificatii tehnice .....	2
<b>Simboluri</b> .....	<b>3</b>
<b>Instructiuni de siguranta</b> .....	<b>4</b>
Masuri de siguranta generale .....	4
Masuri de siguranta specifice .....	6
<b>Desfacerea ambalajului</b> .....	<b>7</b>
<b>Continutul ambalajului</b> .....	<b>8</b>
<b>Asamblarea echipamentului</b> .....	<b>9</b>
<b>Cunoasterea echipamentului</b> .....	<b>10</b>
Caracteristici si Dispozitive de control .....	10
Functionare .....	12
<b>Instructiuni de intretinere</b> .....	<b>13</b>
<b>Depozitare</b> .....	<b>14</b>
<b>Probleme tehnice</b> .....	<b>15</b>
<b>Schema explodata</b> .....	<b>16</b>
<b>Lista pieselor de schimb</b> .....	<b>17</b>

## INTRODUCERE

Noua dvs. roaba motorizata va satisface toate cerintele. Aceasta a fost fabricata in conformitate cu standardele de calitate pentru a indeplini criteriile de performanta superioare. Vetii observa ca este usor si sigur de utilizat si, respectand instructiunile de intretinere, acest produs va avea o durata de viata lunga.

 **Cititi cu atentie acest manual de instructiuni inainte de utilizarea echipamentului. Acordati o atentie deosebita atentionarilor si avertismentelor.**

Roaba este echipata cu o cutie de viteze in 4 trepte, 3 inainte si 1 inapoi. Este supradimensionata pentru a gestiona in conditii de siguranta cuplurile uriaze generate de motor. Datorita reductorului (angrenaj de reductie) eficient, echipamentul se poate deplasa in orice situatie si sa suporte sarcina de max. 300 kg.

Producatorul motorului este responsabil pentru toate problemele legate de motor in ceea ce priveste performanta, puterea motorului, specificatii tehnice, garantie si service. Pentru mai multe informatii, consultati manualul de utilizare al motorului pus la dispozitie de producatorul acestuia.

## Specificatii tehnice

Nr. model		RMT 300
Motor		Loncin G200F, motor pe benzina, 4-timpi, 1 cilindru, racire cu aer, 196 cm <sup>3</sup>
Putere nominala / turatie motor		4.1 kW / 3600 rpm
Capacitate rezervor combustibil		3.6 L
Ulei		0.6 L; SAE30 sau SAE10W-40 (>10°C), SAE20 sau SAE10W-30 (< 10°C)
Transmisie (trepte viteza)		3 inainte + 1 inapoi
Capacitate incarcare		300 kg
Dimensiuni cuva	Lungime x Latime x Adancime	940 x 635 x 330 mm
Nivel putere acustica (LwA)	Masurat	95 dB(A), k=2.51 dB(A)
	Garantat	101 dB(A)
Nivel presiune acustica		84.7 dB(A), k=3 dB(A)
Nivel vibratii la ghidon		3.92 m/s <sup>2</sup> , k=1.5 m/s <sup>2</sup>
Greutate neta/bruta		145 / 166 kg
Dimensiuni ambalaj		1110 x 735 x 850 mm

*Datorita activitatii de dezvoltare continua a produselor, producatorul isi rezerva dreptul de a schimba specificatiile tehnice fara o notificare prealabila. Imaginile si datele tehnice din acest manual sunt numai pentru referinta.*

**MEDIUL INCONJURATOR**

Reciclati deseurile de orice fel si predati-le la punctele de colectare autorizate sau eliminati-le conform prevederilor legale din tara in care este folosit echipamentul. Toate uneltele, furtunurile si ambalajele trebuie sortate corespunzator si predate centrelor de reciclare.

Nu deversati deseurile in sistemele de canalizare, sol sau apa.

**Nu aruncati deseurile de echipamente electrice, industriale si partile componente la gunoiul menajer!**



In conformitate cu legislatia in vigoare: Directiva 2008/98/CE privind deseurile, Directiva 2012/19/UE, privind deseurile de echipamente electrice si electronice, etc., echipamentele electrice, industriale si partile componente uzate, a caror durata de utilizare a expirat, trebuie colectate separat si predate unui centru specializat de colectare si reciclare. Este interzisa aruncarea acestora in natura, deoarece sunt o sursa potentiala de pericol si de poluare a mediului inconjurator.

**SIMBOLURI**

Pe placuta de identificare a produsului pot fi prezente simboluri. Acestea reprezinta informatii importante despre produs sau instructiuni privind utilizarea acestuia.



**ATENTIE!** Nerespectarea semnelor si avertismentelor aplicate pe echipament, precum si nerespectarea instructiunilor de siguranta si utilizare pot cauza ranirea grava, chiar deces



Cititi cu atentie aceste instructiuni de utilizare.



Purtati ochelari de protectie.  
Purtati casti de protectie



Purtati manusi de protectie.



Purtati incaltaminte de protectie



Este interzisa indepartarea sau modificarea aparatorilor de protectie sau a dispozitivelor de protectie.



Se interzic fumatul, scanteile si focul



Aveti grija, pot fi aruncate obiecte in timpul utilizarii



Tineti copiii si trecatorii (persoanele din jur) departe de zona de lucru.



Nu atingeti piesele fierbinti din timpul functionarii. Pot cauza arsuri grave.



Nu porniti sau utilizati motorul intr-un spatiu inchis



Gazele de evacuare sunt periculoase, deoarece contin monoxid de carbon. Acumularea de astfel de gaze intr-un spatiu inchis, fara ventilatie corespunzatoare poate duce la pierderea cunostintei, chiar deces



Nu utilizati echipamentul pe pante cu un grad de inclinatie (unghi) mai mare de 20° sau sa incarcati incarcatura dintr-o pozitie inclinata a echipamentului.



Intotdeauna opriti motorul inainte de a realiza intretinerea echipamentului

## INSTRUCTIUNI DE SIGURANTA

### Instructiuni de siguranta generale

#### Cunoasterea echipamentului

Cititi si intelegeti instructiunile de utilizare si etichetele atasate pe echipament pentru a cunoaste limitele si riscurile potentiale ale acestuia.

Familiarizati-va cu dispozitivele de control si modul corespunzator de functionare. Trebuie sa cunoasteti modul de oprire al echipamentului si sa decuplati repede dispozitivele acestuia de control.

Cititi si intelegeti instructiunile de utilizare si masurile de siguranta din manualul de utilizare al motorului, furnizat impreuna cu echipamentul. Nu incercati sa utilizati echipamentul pana nu intelegeti complet modul de utilizare si intretinere al motorului, precum si modul de a evita ranirea grava si/sau producerea de daune materiale.

Daca echipamentul va fi utilizat de alte persoane decat cumparatorul initial, sau urmeaza sa fie imprumutat, inchiriat sau vandut, intotdeauna furnizati manualul de instructiuni si realizati instructajul de siguranta necesar inainte de operare.

Utilizatorul este obligat sa ia toate masurile necesare pentru a evita producerea de accidente, vatamari sau daune proprii persoane, persoanelor din jur sau bunurilor materiale.

Cunoasteti domeniul de aplicare si limitele echipamentului. Nu fortati roaba dincolo de limitele sale. Echipamentul va functiona mai bine si mai sigur daca este utilizat la parametri nominali.

#### Siguranta personala

Nu permiteti copiilor sa utilizeze acest echipament.

Tineti trecatorii, persoanele ce va ajuta, animalele si copiii departe de zona in care lucreaza echipamentul. Opriti utilajul daca cineva patrunde in aceasta zona. Copiii trebuie sa se afle sub supravegherea atenta a unui adult responsabil.

Nu utilizati echipamentul daca va aflati sub influenta bauturilor alcoolice, a drogurilor sau a oricarui medicament care va poate afecta capacitatea de a-l utiliza in mod corespunzator.

Imbracati-va corespunzator: Purtati pantaloni lungi, cizme si manusi de lucru. Nu purtati haine largi, pantaloni scurți sau bijuterii. Protejati-va parul purtandu-l strans si complet acoperit, impiedicand astfel sa fie prins de piesele aflate in miscare. Tineti hainele si manusile departe de piesele aflate in miscare.

Purtati echipament de protectie pentru ochi, fata si cap pentru a va proteja de obiectele care pot fi aruncate de echipament. Intotdeauna purtati ochelari de protectie sau ochelari de protectie cu aparatori laterale atunci cand utilizati echipamentul.

Purtati echipament de protectie corespunzator pentru protejarea auzului.

Intotdeauna tineti mainile si picioarele departe de piesele aflate in miscare. Aceste piese pot taia sau zdrobi parti ale corpului.

Intotdeauna tineti mainile si picioarele departe de toate punctele de prindere.

Nu atingeti piesele care pot deveni fierbinti in timpul functionarii. Lasati piesele sa se raceasca inainte de a realiza intretinerea, reglarea sau repararea echipamentului.

Intotdeauna fiti atenti la ceea ce faceti si folositi bunul simt atunci cand utilizati echipamentul.

Nu incercati sa va inclinati peste echipament atunci cand acesta functioneaza. Nu utilizati echipamentul atunci cand sunteti desculci sau cand purtati sandale sau alta incaltaminte similara. Purtati incaltaminte de protectie pentru a va proteja picioarele si pentru a va oferi echilibru pe suprafete alunecoase. Evitati o tinuta corporala nefireasca. Adoptati o pozitie stabila si mentineti-va intotdeauna echilibrul. Astfel veti putea controla mai bine echipamentul in situatii neasteptate.

### **Verificarea echipamentului**

Verificati echipamentul inainte de a-l porni. Asigurati-va ca aparaturile sunt montate si functioneaza corespunzator. Asigurati-va ca toate piulitele, suruburile, etc. sunt stranse.

Nu utilizati echipamentul atunci cand acesta necesita reparatii sau se afla intr-o stare mecanica necorespunzatoare. Inlocuiti piesele deteriorate, lipsa sau defecte inainte de a utiliza echipamentul. Verificati daca exista scurgeri de combustibil. Mentineti echipamentul in conditii de functionare sigure.

Nu utilizati echipamentul daca comutatorul motorului este defect. Orice echipament cu motor pe benzina care nu poate fi controlat cu ajutorul comutatorului motorului este periculos si trebuie inlocuit.

Inainte de fiecare pornire asigurati-va ca toate uneltele si cheile de reglare au fost indepartate din zona echipamentului. O cheie sau o unealta care este lasata pe o piesa rotativa a echipamentului poate cauza rani grave in momentul pornirii.

Evitati pornirea involuntara a echipamentului. Asigurati-va ca intreruptorul motorului este in pozitia OFF (oprit) inainte de a transporta echipamentul sau de a efectua orice intretinere sau reparatie a echipamentului. In caz contrar, pot avea loc accidente grave.

Daca echipamentul incepe sa vibreze in mod anormal, opriti motorul si verificati imediat cauza. Vibratiile reprezinta, in mod obisnuit, un avertisment de defectiune.

### **Instructiuni de siguranta privind motorul**

Acest echipament este echipat cu un motor cu ardere interna. Nu utilizati motorul in zone de padure sau pe suprafete acoperite cu crengi sau alte materiale inflamabile, decat daca esapamentul motorului este echipat cu parascantei, care indeplineste reglementarile locale aflate in vigoare.

In statul California, un parascantei este obligatoriu prin lege. Alte state au legi similare. Un parascantei, daca este utilizat, trebuie mentinut de catre utilizator in stare de functionare corespunzatoare.

Nu porniti sau lasati un motor sa functioneze intr-un spatiu inchis. Gazele de esapament sunt periculoase, deoarece contin monoxid de carbon, un gaz inodor si toxic. Utilizati acest echipament doar in spatii / zone deschise, foarte bine ventilate.

Nu modificati motorul in incercarea de a-l face sa functioneze la viteze mai mari. Turatia maxima a motorului a fost setata de producator si se incadreaza in limitele de siguranta. Consultati manualul de utilizare al motorului.

Pastrati la indemana un stingator de incendii clasa B atunci cand folositi acest echipament in zone uscate, ca o masura de precautie.

### **Masuri de siguranta privind combustibilul**

Combustibilul este foarte inflamabil, iar vaporii acestuia pot exploda daca sunt aprinsi. Luati masuri de siguranta in momentul utilizarii pentru a reduce riscul de ranire grava.

Atunci cand alimentati sau drenati rezervorul de combustibil, intotdeauna trebuie sa fiti intr-un spatiu exterior, curat si ventilat corespunzator si sa utilizati un recipient de depozitare a combustibilului aprobat. Fumatul este interzis in timpul alimentarii si utilizarii echipamentului. De asemenea, trebuie sa va asigurati ca in zona de functionare a echipamentului nu exista scantei, foc deschis sau alte surse de aprindere. Nu alimentati rezervorul de combustibil in spatii inchise / interiorul cladirilor.

Pentru a evita producerea de scantei si arcuri electrice, pastrati obiectele conductoare – cum ar fi sculele – departe de piese si conexiunile electrice aflate sub tensiune, expuse. In caz contrar, se pot produce incendii.

Intotdeauna opriti motorul si lasati-l sa se raceasca inainte de a alimenta rezervorul de combustibil. Nu indepartati capacul de la rezervor si adaugati combustibil in timp ce motorul functioneaza sau cand acesta este fierbinte.

Nu utilizati echipamentul atunci cand stiti ca exista scurgeri de combustibil.

Slabiti incet capacul rezervorului de combustibil pentru a elibera treptat orice presiune din rezervor.

Nu alimentati rezervorul de combustibil peste limita superioara. Deoarece caldura motorului poate cauza expansiunea combustibilului, nu alimentati rezervorul mai mult de 1/2" sub partea inferioara a gatului de umplere. Acest lucru va oferi spatiu pentru expansiunea combustibilului.

Montati din nou capacul rezervorului de combustibil si pe cel de la recipientul de pastrare a combustibilului, dupa care stergeti combustibilul varsat. Nu utilizati echipamentul fara capacul rezervorului de combustibil montat corespunzator.

Evitati crearea unei surse de aprindere pentru combustibilul varsat. Daca a fost varsat combustibil in timpul alimentarii, nu incercati sa porniti motorul. In schimb, mutati echipamentul din acea zona evitand astfel crearea unei surse de aprindere, pana la evaporarea vaporilor de combustibil.

Daca s-a varsat combustibil pe operator sau pe hainele acestuia, trebuie sa se spele imediat si sa schimbe hainele.

Depozitati combustibilul in recipiente special concepute si aprobate pentru depozitarea combustibilului.

Depozitati combustibilul intr-o zona racoroasa, foarte bine ventilata, ferita de scantei, foc deschis sau alte surse de aprindere.

Nu depozitati combustibilul – sau un echipament cu combustibil in rezervor – in interiorul unei cladiri unde vaporii pot intra in contact cu scantei, foc deschis sau orice alta sursa de aprindere (cum ar fi un boiler, un cuptor sau un uscator de haine). Lasati motorul sa se raceasca inainte de a fi depozitat in orice incinta.

### **Masuri de siguranta specifice**

Verificati cu atentie zona in care urmeaza sa lucrati, pastrati zona de lucru curata, fara resturi pentru a nu va impiedica. Utilizati echipamentul pe un teren plat.

Nu va sprijiniti / asezati in locul in care exista pericolul sa se produca miscare in timpul asamblarii, instalarii si functionarii, intretinerii, repararii sau transportului.

Tineti toti trecatorii, copiii si animalele la cel putin 23 m distanta fata de echipament. Opriti imediat echipamentul daca cineva se apropie.

Nu montati nimic pe cuva si nu transportati pasageri cu roaba.

Nu parcati roaba pe un teren instabil, care ar putea ceda.

Decuplati maneta ambreiajului inainte de a porni motorul.

Porniti cu atentie motorul, conform instructiunilor, cu picioarele departe de piesele mobile.

Nu plecati din pozitia de lucru atunci cand motorul functioneaza.

Intotdeauna tineti ambele maini pe manerul echipamentului atunci cand acesta functioneaza. Aveti grija deoarece echipamentul poate sari in mod neasteptat / se poate dezechilibra daca se loveste de obstacole ingropate, cum ar fi pietre mari sau radacini.

Mergeti, nu alergati cu echipamentul.

Nu suprasolicitati echipamentul. Conduceti cu o viteza corespunzatoare, ajustand viteza in functie de panta terenului, de conditiile drumului si la greutatea incarcaturii.

Aveti foarte mare grija atunci cand mergeti cu spatele sau cand trageți echipamentul spre dumneavoastra.

Fiti foarte precauti atunci cand operati sau traversati carari sau drumuri cu pietris. Atentie la pericolele ascunse sau trafic. Pe solul moale, deplasati-va inainte / inapoi cu treapta intai de viteza. Nu accelerati brusc, nu intoarcati brusc echipamentul sau sa il opriti.

Aveti foarte multa grija atunci cand lucrati pe un teren inghetat, deoarece echipamentul poate avea tendinta de a aluneca.

Nu utilizati echipamentul in zone inchise unde exista riscul ca operatorul sa fie strivit intre echipament si un alt obiect.

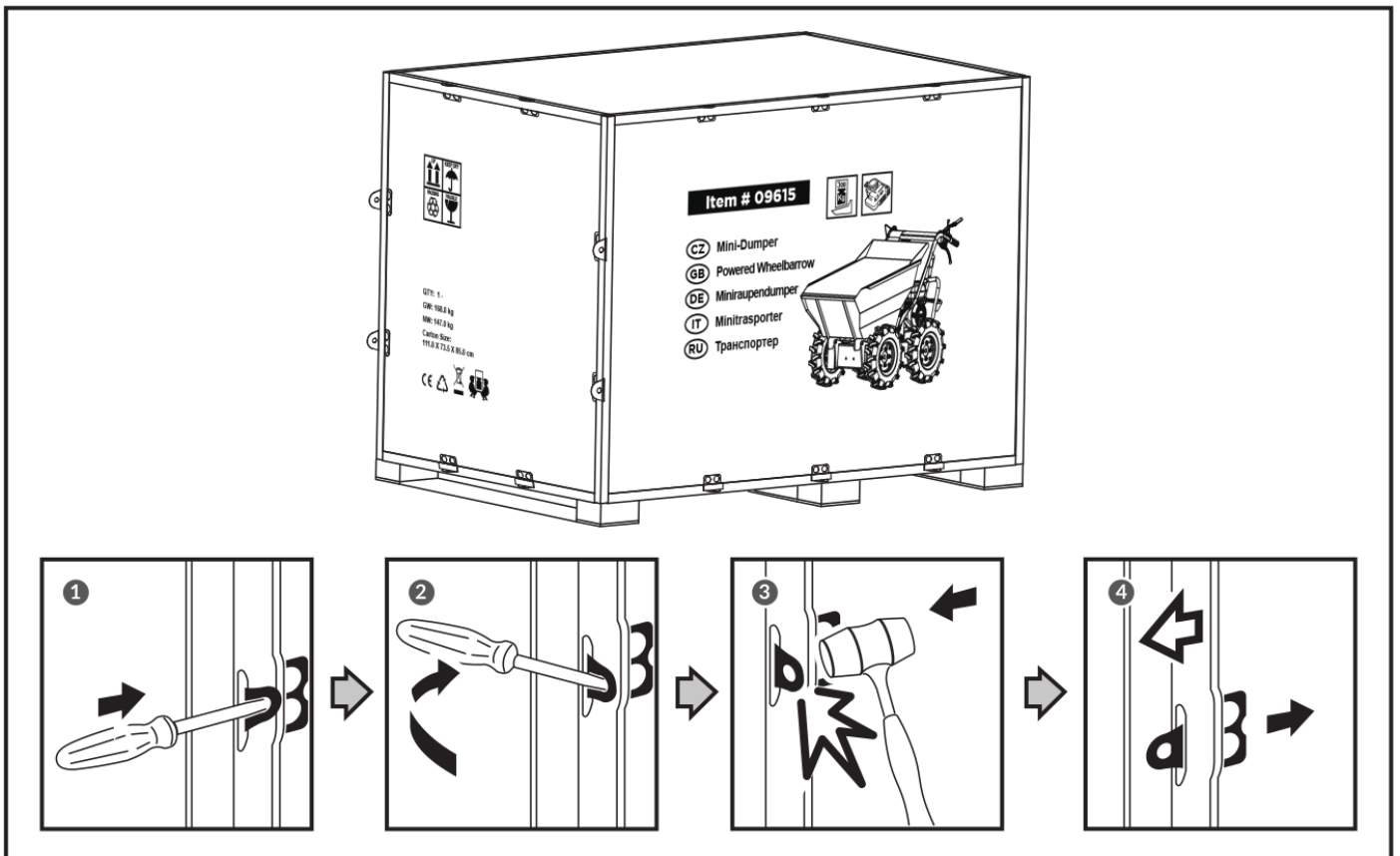
Nu utilizati echipamentul pe pante unde unghiul de inclinare depaseste 20°.

Atunci cand folositi echipamentul pe o panta, indiferent daca va deplasati inainte sau inapoi, intotdeauna asigurati-va ca greutatea este distribuita (echilibrata) uniform. Intotdeauna deplasati-va in directii paralele cu panta. Nu schimbati treptele de viteza pe pante.

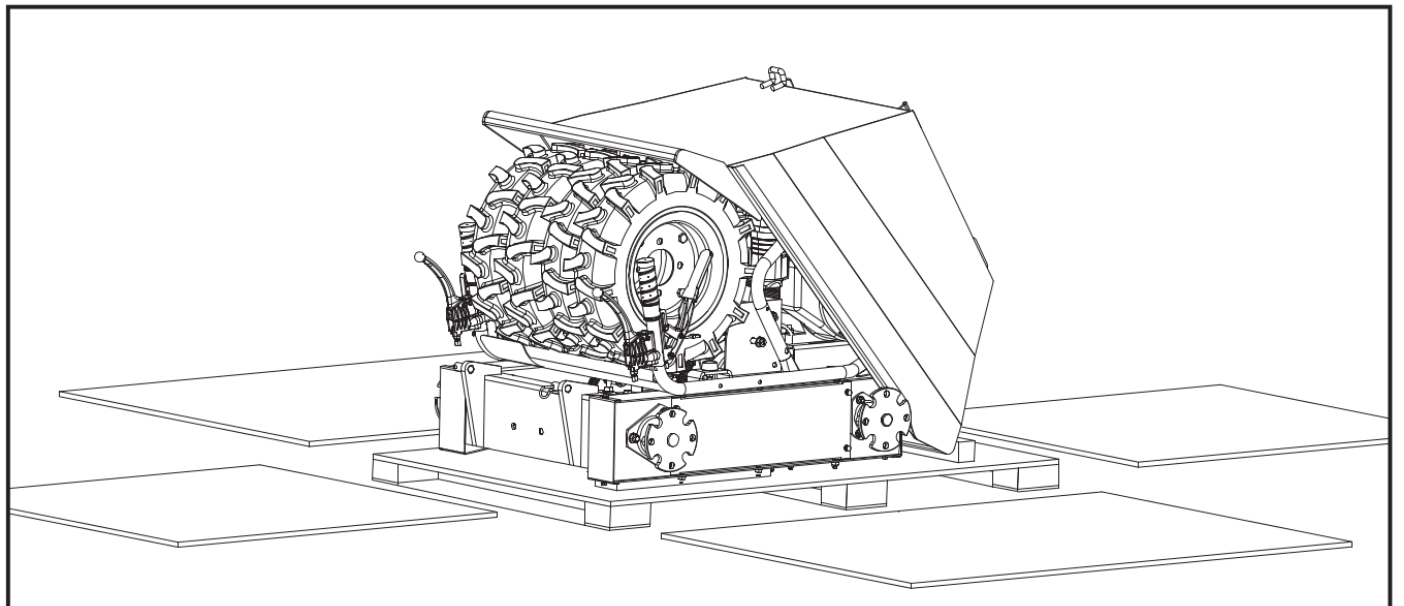
Atunci cand descarcati continutul din cuva, centrul de greutate se va schimba continuu, iar conditiile solului vor fi esentiale pentru stabilitatea echipamentului. Fiti foarte atenti atunci cand descarcati cuva, de exemplu, pe un sol umed.

## DESFACEREA AMBALAJULUI

Folositi o surubelnita si un ciocan pentru a desface toate incuietorile laterale.

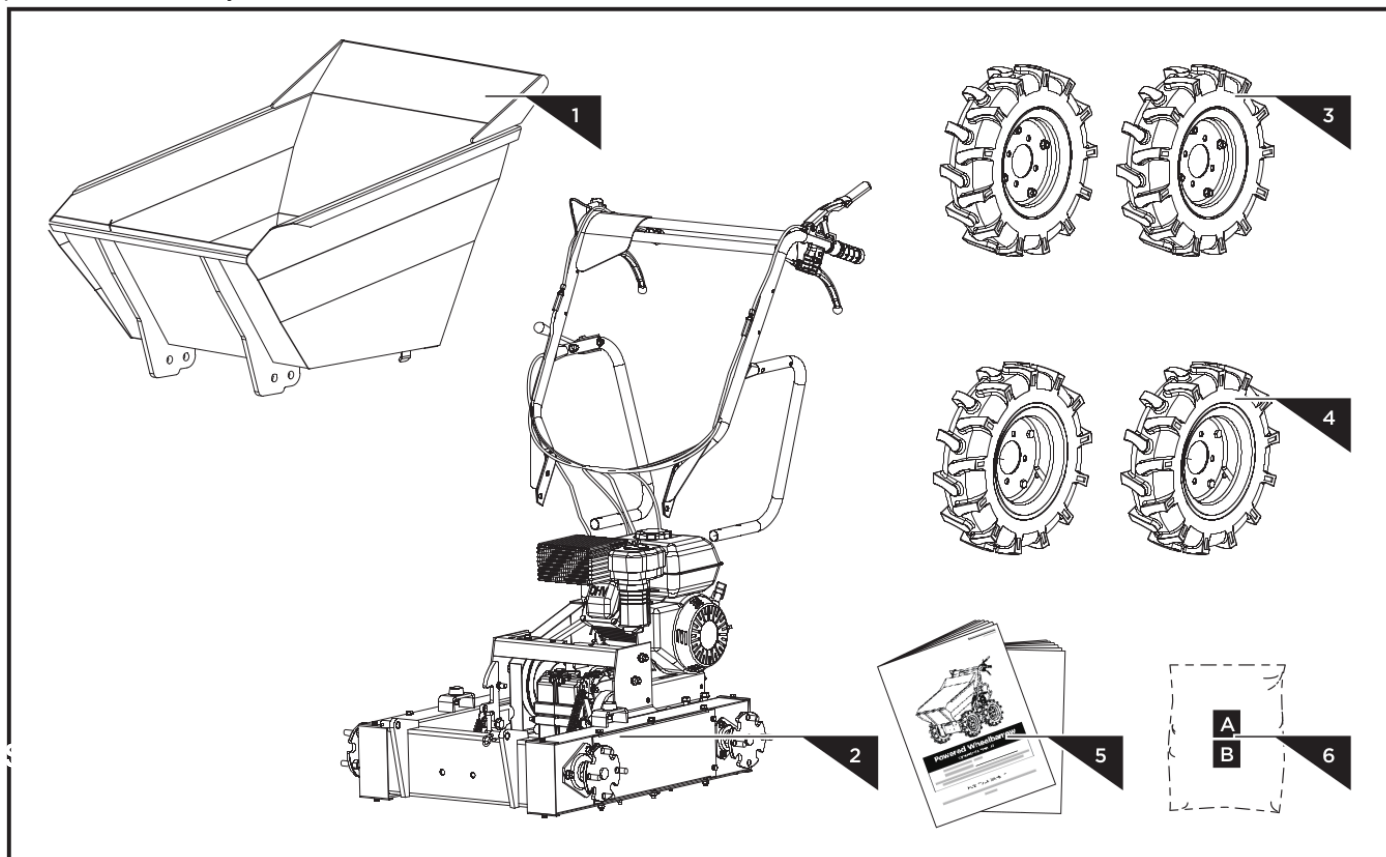


Indepartati toate placile de placaj, dupa care indepartati toate partile slabite de la paletii inferiori.


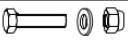
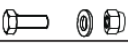



## CONTINUTUL AMBALAJULUI

Roaba cu motor termic se livreaza partial asamblata si este ambalata cu atentie in ambalaj. Dupa scoaterea tuturor pieselor din ambalaj, utilizatorul ar trebui sa aiba:



1. Cuva de incarcare
2. Cadru principal
3. Roti (dreapta)
4. Roti (stanga)
5. Manual de instructiuni si Manualul de instructiuni al motorului
6. Punga de accesorii ce contine:

	M12	× 16	<b>A</b>
	M10 × 45	× 4	<b>B</b>
	M10 × 25	× 4	
	Ø 4	× 2	<b>C</b>

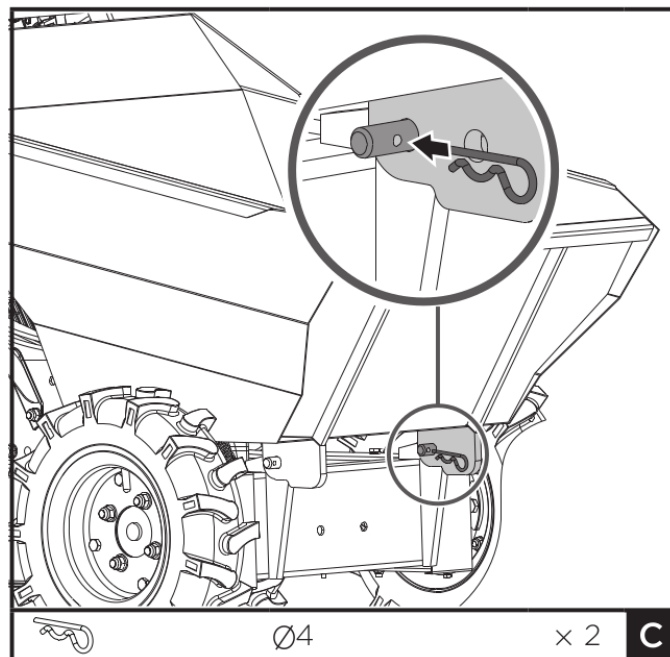
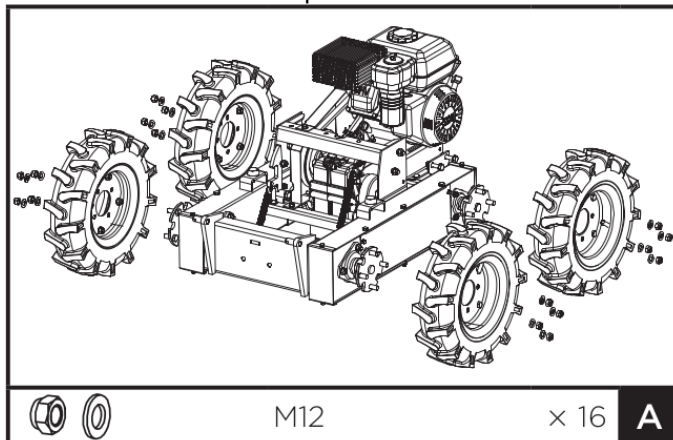


## INSTRUCTIUNI DE ASAMBLARE

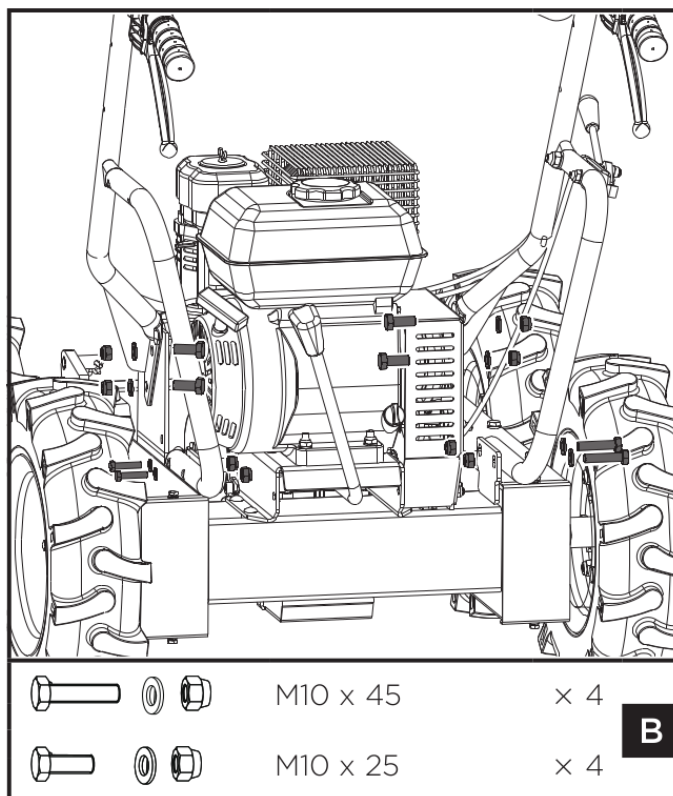
Aceasta roaba cu motor termic a fost partial asamblata din fabrica. Pentru a asamblarea completa a echipamentului respectati instructiunile de mai jos:

## Asamblarea Manetei de Control

Montati rotile si fixati-le cu piulite M12.



Montati ansamblul cadrului ghidonului la sasiu si fixati-l cu suruburi M10x25, saibe si piulite in partea din fata si suruburi M10x45, saibe si piulite in partea din spate.



Instalati cuva de incarcare si fixati partea frontala cu doua splinturi de tip R Ø4.

## Uleiul de motor

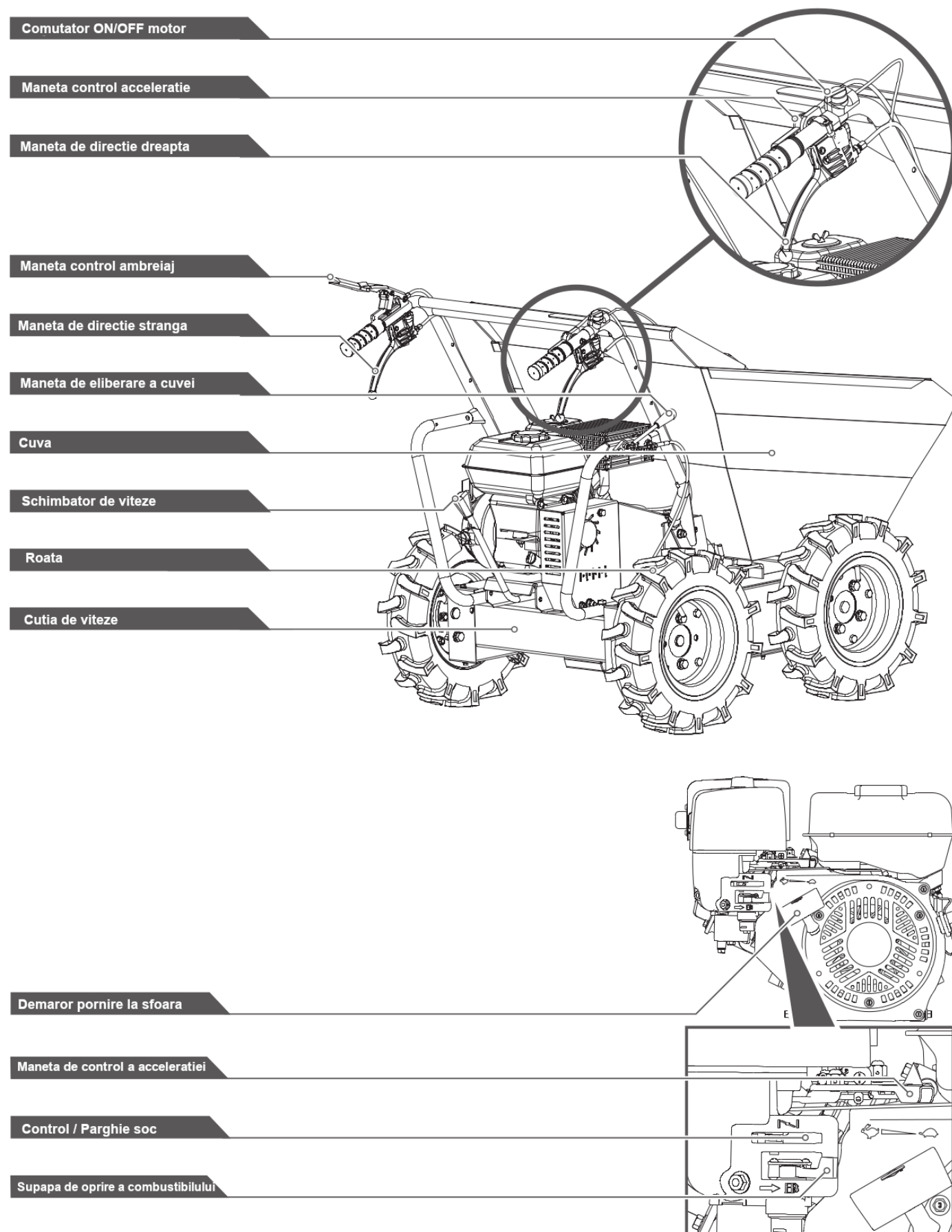
**ULEIUL A FOST DRENAT INAINTE DE TRANSPORT.**

Nerespectarea instructiunilor de a alimenta motorul cu ulei inainte de pornirea acestuia, va duce la deteriorarea permanenta a echipamentului si anulara garantiei motorului.

Adaugati ulei conform manualului motorului, ambalat impreuna cu roaba cu motor termic.

## CUNOASTEREA ECHIPAMENTULUI

## Caracteristici si dispozitive de control



**Comutator motor**

Comutatorul motorului activeaza si dezactiveaza sistemul de aprindere.

Pentru ca motorul sa functioneze, comutatorul motorului trebuie sa fie in pozitia ON.

Setarea comutatorului motorului in pozitia OFF va determina oprirea motorului.

**Maneta control ambreiaj**

Apasati maneta de control pentru a cupla ambreiajul. Eliberati maneta, iar ambreiajul va fi decuplat.

**Maneta control acceleratie**

Aceasta controleaza turatia motorului. Setati maneta de control a acceleratiei la o viteza scazuta (L) sau ridicata (H) sau intr-o pozitie intermediara intre L si H pentru a creste sau a reduce turatia motorului

**Maneta de directie stanga**

Actionati maneta pentru a directiona echipamentul la stanga.

**Maneta de directie dreapta**

Actionati maneta pentru a directiona echipamentul la dreapta.

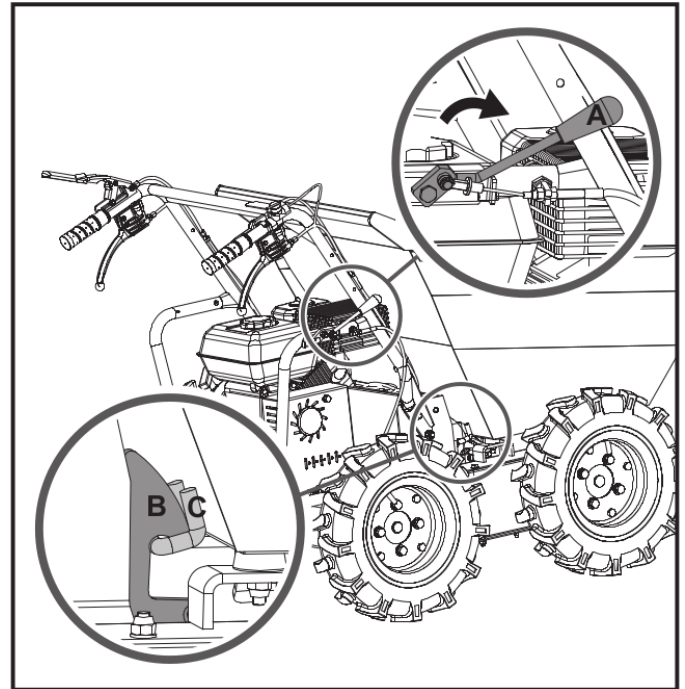
**Maneta schimbator de viteze**

Aceasta controleaza miscarile de inainte si inapoi ale echipamentului.

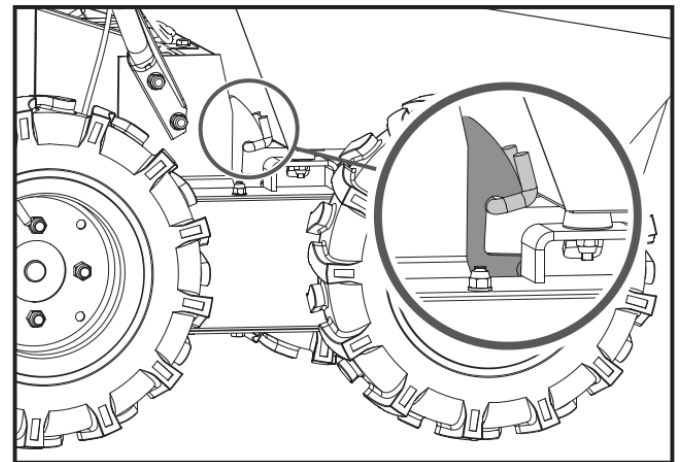
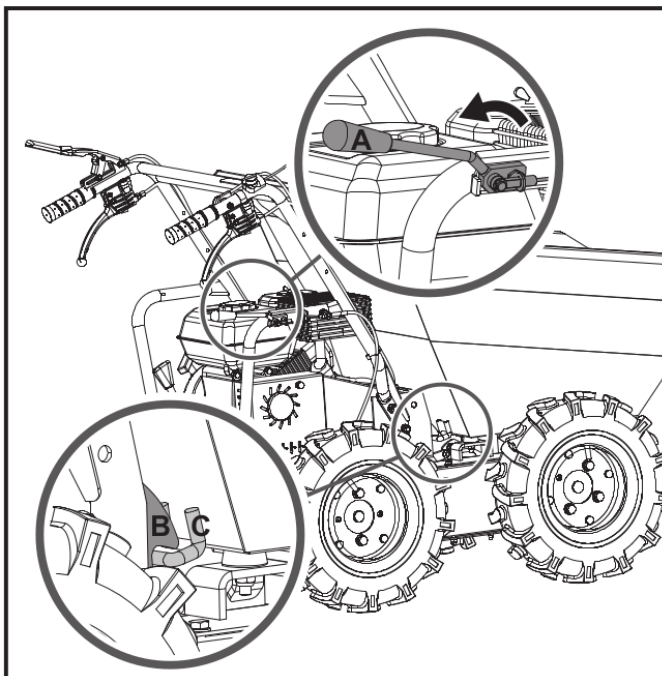
**Maneta de basculare (de eliberare a cuvei)**

Aceasta controleaza bascularea (descarcarea) cuvei. Miscati maneta de basculare A in directia sagetii pentru a elibera limitatorul B din carligul C. Astfel cuva va putea fi descarcata.

Dupa descarcarea incarcaturii, mutati maneta A in pozitia initiala pentru a repositiona limitatorul B in carligul C, ceea ce va bloca cuva in pozitia originala.



**Inainte de a utiliza roaba, asigurati-va ca, cuva este blocata corespunzator, conform imaginii de mai jos.**



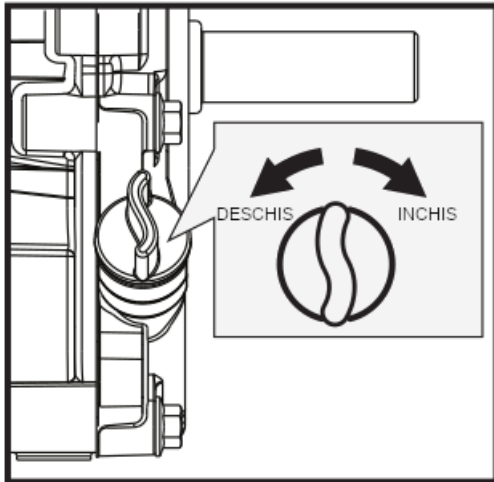
## Functionare

### Alimentarea motorului cu ulei



Motorul este livrat fara ulei. Nu porniti motorul inainte de a-l alimenta cu ulei. Va rugam sa consultati manualul motorului pentru informatii privind tipul corespunzator de ulei care trebuie adaugat.

1. Asigurati-va ca roaba cu motor termic se afla pe o suprafata plata, nivelata.
2. Indepartati busonul cu joja pentru umplere ulei pentru a adauga uleiul.



3. Folosind o palnie, adaugati ulei pana la marcajul FULL de pe joja de ulei. (Consultati manualul motorului pentru capacitatea de ulei, recomandari privind tipul de ulei si localizarea orificiului de umplere.)



**NU DEPASITI LIMITA SUPERIOARA.** Verificati zilnic nivelul uleiului de motor si adaugati, daca este necesar.

### Alimentarea cu benzina a motorului



Benzina este foarte inflamabila si explosiva. Utilizatorul poate suferi arsuri sau alte rani grave atunci cand este manipulat combustibilul. Aveti foarte multa grija atunci cand manipulati benzina.



Alimentati rezervorul de combustibil in aer liber, niciodata in interiorul cladirilor. Vaporii de benzina se pot aprinde daca se acumuleaza in interiorul unei incaperi. Pericol de explozie.

1. Motorul trebuie sa fie oprit si lasat sa se raceasca cel putin doua minute inainte de a fi alimentat cu combustibil.
2. Indepartati capacul rezervorului si adaugati combustibilul. (Consultati manualul motorului pentru informatii privind capacitatea rezervorului, recomandari privind tipul de combustibil si localizarea capacului rezervorului.)

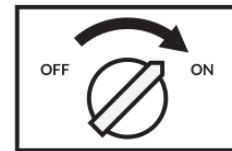


**IMPORTANT: NU DEPASITI LIMITA SUPERIOARA!** Acest echipament si / sau motorul sau poate include un sistem de control al emisiilor necesar pentru a respecta reglementarile EPA si/sau CARB, care va functiona corect numai atunci cand rezervorul de combustibil a fost alimentat pana la nivelul recomandat. Depasirea limitei superioare de umplere poate cauza daune permanente la sistemul de control al emisiilor. Alimentarea pana la limita recomandata asigura un spatiu vaporilor necesar pentru a permite expansiunea combustibilului. Fiti atenti in timp ce alimentati rezervorul de combustibil pentru a va asigura ca nu este depasit nivelul de combustibil recomandat in interiorul rezervorului. Folositi un recipient portabil de benzina a carui gura de curgere sa va permita sa umpleti rezervorul fara a mai utiliza o palnie.

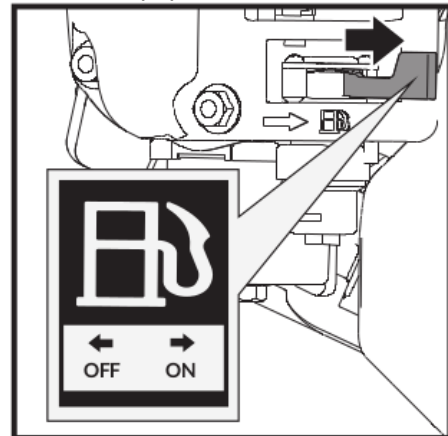
3. Reinstalati capacul rezervorului si strangeti. Intotdeauna stergeti combustibilul varsat.

### Pornirea motorului

1. Setati comutatorul motorului in pozitia ON.

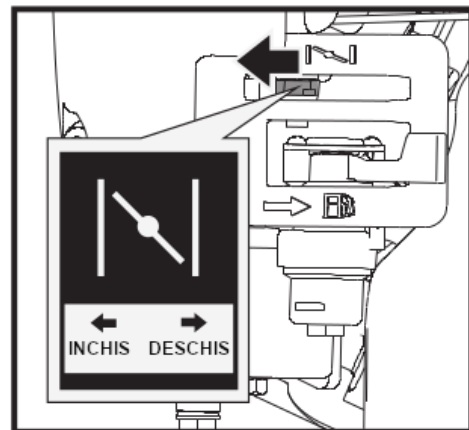


2. Deschideti supapa de combustibil.

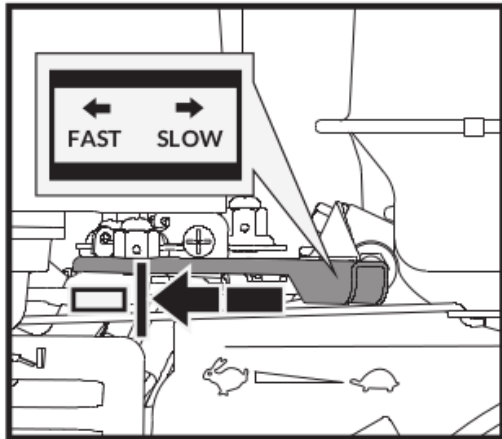


3. Mutati parghia socului in pozitia INCHIS (CLOSED).

Daca motorul este cald, inchiderea socului nu este necesara.



4. Mutati maneta de acceleratie usor spre pozitia REPEDE (FAST).



5. Trageti sfoara demarorului pana cand motorul porneste. Readuceti usor manerul in pozitia initiala de fiecare data. Repetati pasii de cate ori este necesar. Dupa pornirea motorului, setati acceleratia in pozitia REPEDE (FAST) inainte de a utiliza echipamentul.



*Retragerea rapida a sfarii demarorului (recul) va va trage mana si bratul spre motor mai repede decat puteti da drumul. Aveti grija atunci cand readuceti manerul in pozitia initiala.*

### Utilizarea

Dupa ce motorul s-a incalzit, trageti maneta de acceleratie pentru a creste viteza motorului.

Roaba cu motor termic are manetele de directie pe ghidon, iar acest lucru face directionarea (virarea) echipamentului foarte usoara. Pentru a vira la dreapta sau la stanga, pur si simplu actionati maneta de directie corespunzatoare.

Sensibilitatea directiei creste proportional cu viteza echipamentului si invers proportional cu greutatea sarcinii din cuva roabei. Astfel, daca cuva este goala, este suficienta o usoara apasare a manetei pentru a vira echipamentul in directia dorita. In timp ce, atunci cand roaba este incarcata, este necesara o presiunea mai mare pe maneta.

Capacitatea maxima a roabei cu motor termic este de 300 kg. Cu toate acestea, se recomanda sa evaluati sarcina si sa tineti cont si de tipul solului pe care va fi folosit echipamentul atunci cand incarcati roaba.

Prin urmare, se recomanda deplasarea pe astfel de portiuni (suprafete) folosind o treapta de viteza redsa si luand masuri suplimentare de siguranta.

Evitati virajele bruste si schimbarile frecvente de directie atunci cand conduceti pe sosea, in special pe drumuri accidentate, terenuri dure, neuniforme, cu un grad ridicat de frecare.

Nu uitati sa fiti foarte atenti atunci cand lucrati in conditii meteorologice nefavorabile (gheata, ploaie puternica si zapada) sau pe tipuri de teren care ar putea face roaba cu motor termic sa fie instabila.

Atunci cand maneta ambreiajului este eliberata, echipamentul se va opri si va frana automat.

Daca echipamentul este oprit pe o panta abrupta, trebuie

pozitionata o pana la una din roti.



### Viteza la ralanti

Setati maneta de control a acceleratiei in pozitia INCET (SLOW) pentru a reduce stresul asupra motorului atunci cand nu se lucreaza. Reducerea vitezei motorului va ajuta la prelungirea duratei de viata a motorului, precum si la economisirea de combustibil si reducerea nivelului de zgomot.

### Oprirea motorului

Pentru a opri motorul in cazul unei urgente, pur si simplu setati comutatorul motorului in pozitia OFF.

In conditii normale, utilizati urmatoarea procedura:

1. Mutati maneta de control a acceleratiei in pozitia INCET (SLOW .
2. Lasati motorul sa functioneze in gol timp de 1-2 minute.
3. Setati comutatorul motorului in pozitia OFF.
4. Setati supapa de combustibil in pozitia OFF (.



*Oprirea brusca la o viteza mare cu o sarcina grea, nu este recomandata. Motorul poate suferi daune importante.*



*Nu setati parghia socului in pozitia INCHIS (CLOSE) pentru a opri motorul. Poate provoca un incendiu sau deteriorari ale motorului.*

## INSTRUCTIUNI DE INTRETINERE

Realizarea intretinerii roabei cu motor termic va asigura o durata de viata mai lunga a echipamentului si a componentelor acestuia.

### Intretinerea preventiva

1. Opriti motorul si decuplati toate manetele de comanda. Motorul trebuie lasat sa se raceasca.
2. Mentineti maneta de control a acceleratiei motorului in pozitia INCET (SLOW) si indepartati fisa bujiei de la bujie.
3. Verificati starea generala a roabei cu motor. Verificati daca exista suruburi slabite, alinierea sau imbinarea necorespunzatoare a pieselor mobile, piese deteriorate sau rupte, si orice alte conditii care ar putea afecta functionarea in conditii de siguranta a echipamentului.
4. Utilizati o perie moale, aspirator sau aer comprimat pentru a indeparta toata murdaria de pe echipament. Dupa care folositi un ulei usor de inalta calitate pentru a unge toate piesele mobile.
5. Verificati periodic daca fisa bujiei prezinta semne de uzura. Inlocuiti, daca este necesar.



*Nu utilizati un aparat de spalat cu presiune pentru a curata echipamentul. Apa poate patrunde in zonele inguste ale echipamentului si la cutia de transmisie a acestuia si poate cauza deteriorarea axelor, a angrenajelor, a lagarelor sau a motorului. Utilizarea aparatelor de spalat cu presiune va duce la micșorarea duratei de functionare si a intervalului de intretinere.*

**Reglarea ambreiajului**

Pe masura ce ambreiajul se uzeaza, maneta acestuia ar putea avea o deschidere mai larga, fiind dificil de utilizat. Acest lucru inseamna ca este necesara ajustarea cablului, regland maneta ambreiajului in pozitia sa originala, actionand dispozitivul de reglare si contrapiulita.

**Reglarea directiei**

Daca aveti dificultati la directionarea echipamentului, va trebui sa reglati manetele de directie cu ajutorul suruburilor speciale de reglaj. Slabiti piulita de fixare si desurubati suruburile de reglaj pentru a elimina jocul din cablu, care poate aparea dupa utilizarea initiala sau la uzura normala. Aveti grija sa nu desurubati prea mult suruburile de reglaj, deoarece acest lucru poate crea o alta problema: pierderea tractiunii. Nu uitati sa strangeti piulita de fixare dupa ce ati terminat.

**Ungerea / Gresarea**

Cutia de viteze a fost alimentata cu uleiul corespunzator si sigilata (inchisa) din fabrica.

Verificati nivelul de ulei dupa fiecare 50 de ore de functionare. Indepartati busonul si verificati, cu echipamentul in pozitie orizontala, daca nivelul uleiului se afla intre cele doua marcaje. Daca este necesar, adaugati ulei.

Ulei de transmisie: GL-5 sau GL-6. Se recomanda SAE80W-90. Nu utilizat ulei sintetic.

Uleiul trebuie inlocuit atunci cand este cald, desuruband busonul de umplere prevazut cu joja pentru ulei. Dupa ce uleiul a fost drenat complet, remontati busonul si alimentati cu ulei.

**Presiunea cauciucurilor**

Verificati periodic presiunea cauciucurilor pentru a va asigura ca sunt umflate corespunzator. Presiunea recomandata este 30 psi (2.068 bar) pentru toate cauciucurile.



*Separarea pieselor anvelopei si a jantei este posibila atunci cand acestea nu sunt intretinute corespunzator.*

*Nu incercati sa montati un cauciuc fara echipamentul corespunzator si fara experienta necesara pentru a realiza acest lucru.*

*Nu umflati anvelopele peste presiunea recomandata.*

*Nu sudati sau incalziti asamblul unei roti cu cauciuc. Sudarea poate slabi sau deforma structural roata. Incalzirea poate cauza o crestere a presiunii aerului, provocand explozia cauciucului.*

*Nu stationati in fata sau peste ansamblul cauciucului atunci cand il umflati.*

**Intretinerea motorului**

Consultati manualul motorului, livrat impreuna cu echipamentul, pentru informatii privind intretinerea motorului. Manualul de utilizare al motorului ofera informatii detaliate si un program de intretinere pentru realizarea sarcinilor.

**DEPOZITAREA**

Daca roaba cu motor termic urmeaza sa nu fie utilizata pe o perioada mai lunga de 30 de zile, respectati urmatoorii pasi pentru a pregati echipamentul pentru depozitare.

1. Drenati toata cantitatea de combustibil din rezervor. Combustibilul care contine etanol sau MTBE poate deveni statut (invechit) daca este pastrat mai mult de 30 de zile. Combustibilul invechit are un continut ridicat de guma si poate infunda carburatorul si restrictiona debitul combustibilului.
2. Porniti motorul si lasati-l sa functioneze in gol pana se opreste. Astfel va asigurati ca nu mai exista combustibil in carburator. De asemenea, previne formarea depozitelor de guma din interiorul carburatorului si aparitia unor posibile daune ale motorului.
3. In timp ce motorul este cald, drenati uleiul din motor. Dupa care alimentati cu ulei proaspat, de tipul celui recomandat in Manualul Motorului.
4. Folositi lavete curate pentru a curata exteriorul echipamentului si pentru a mentine orificiile de aerisire curate, fara obstacole.



*Nu utilizati detergenti puternici sau substante de curatare pe baza de petrol pentru a curata piesele din plastic. Substantele chimice pot deteriora materialele plastice.*

5. Verificati daca exista piese slabite sau deteriorate. Reparati sau inlocuiti piesele deteriorate si strangeti suruburile, piulitele si bolturile slabite.
6. Depozitati echipamentul pe o suprafata plana intr-o incapere curata, uscata, ventilata corespunzator.



*Nu depozitati echipamentul cu combustibil intr-o zona fara ventilatie corespunzatoare, unde vaporii de combustibil pot intra in contact flacari, scantei sau alte surse de aprindere.*

**PROBLEME TEHNICE**

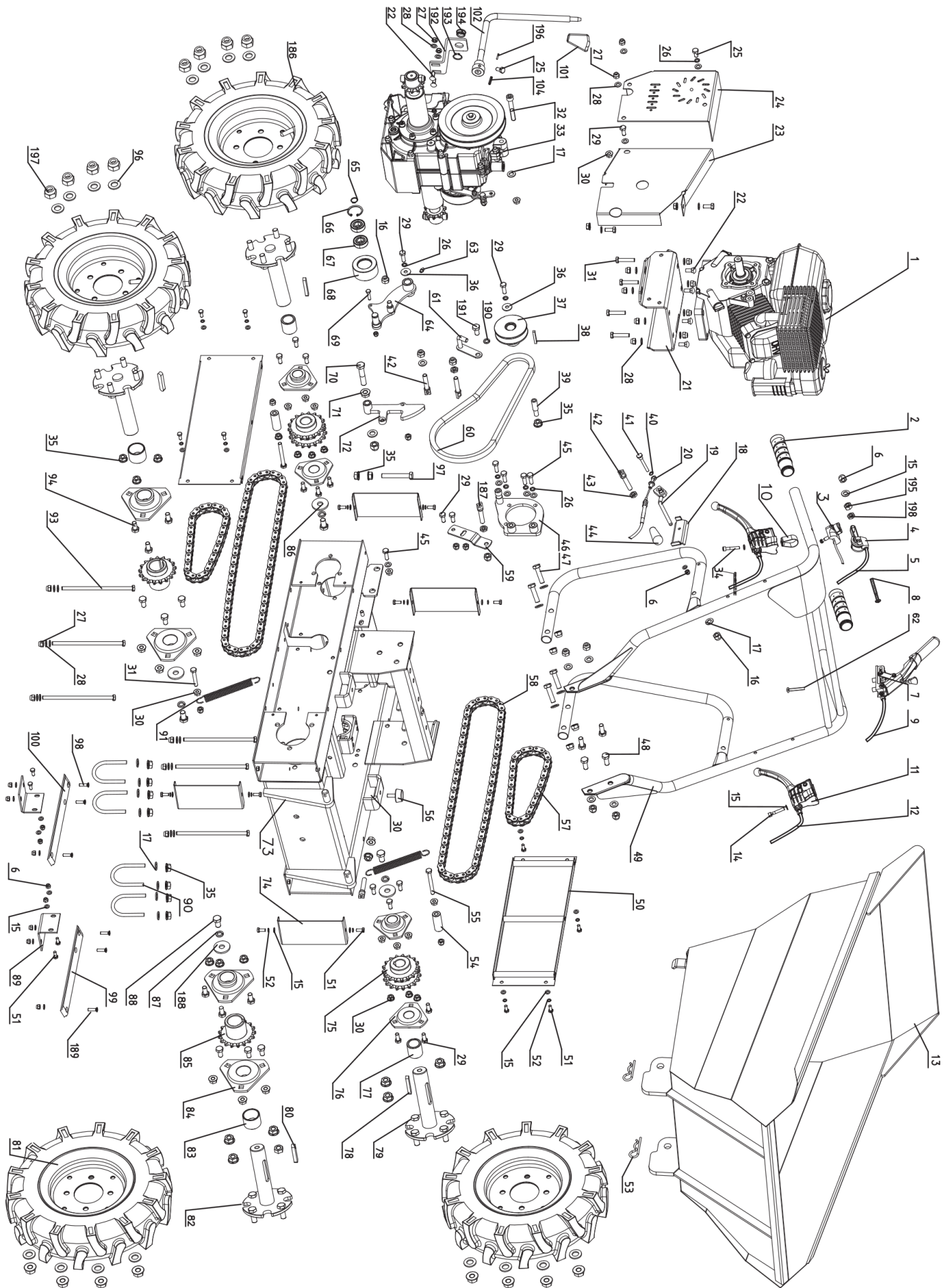
Probleme tehnice	Cauze	Remediu
Motorul nu porneste	<ol style="list-style-type: none"> <li>1. Fisa bujiei este deconectata.</li> <li>2. Rezervorul de combustibil este gol sau combustibilul este vechi (statut).</li> <li>3. Socul nu este deschis.</li> <li>4. Conducta de combustibil este blocata.</li> <li>5. Bujia este murdara.</li> <li>6. Motorul este inecat (flooding)</li> </ol>	<ol style="list-style-type: none"> <li>1. Montati corespunzator fisa bujiei la bujie.</li> <li>2. Alimentati cu benzina curata, proaspata.</li> <li>3. Clapeta de acceleratie trebuie pozitionata la soc pentru a porni un motor rece.</li> <li>4. Curatati conducta de combustibil.</li> <li>5. Curatati, reglati distanta dintre electrozi sau inlocuiti.</li> <li>6. Asteptati cateva minute pentru a reporni, insa nu amorsati.</li> </ol>
Motorul nu functioneaza corespunzator	<ol style="list-style-type: none"> <li>1. Fisa bujiei este slabita</li> <li>2. Echipamentul functioneaza cu SOC.</li> <li>3. Conducta de combustibil este blocata sau combustibilul este inechit.</li> <li>4. Orificiul de aerisire este infundat.</li> <li>5. Exista apa sau murdarie in sistemul de combustibil.</li> <li>6. Filtru de aer murdar.</li> <li>7. Reglarea necorespunzatoare a carburatorului.</li> </ol>	<ol style="list-style-type: none"> <li>1. Conectati si strangeti fisa bujiei.</li> <li>2. Mutati parghia socului in pozitia OFF (INCHIS).</li> <li>3. Curatati conducta de combustibil. Alimentati rezervorul cu benzina curata, proaspata.</li> <li>4. Curatati ventilatia.</li> <li>5. Drenati rezervorul de combustibil. Alimentati cu combustibil proaspat.</li> <li>6. Curatati sau inlocuiti filtrul de aer.</li> <li>7. Consultati manualul motorului.</li> </ol>
Motorul se supraincalzeste	<ol style="list-style-type: none"> <li>1. Nivelul uleiului este scazut.</li> <li>2. Filtru de aer murdar.</li> <li>3. Debit de aer restrictionat.</li> <li>4. Carburatorul nu este reglat corespunzator.</li> </ol>	<ol style="list-style-type: none"> <li>1. Alimentati cu tipul de ulei corespunzator.</li> <li>2. Curatati filtrul de aer.</li> <li>3. Indepartati carcasa si curatati</li> <li>4. Consultati manualul motorului. Contactati service-ul autorizat.</li> </ol>
Echipamentul nu se deplaseaza atunci cand motorul functioneaza	<ol style="list-style-type: none"> <li>1. Nu este selectata corespunzator treapta de viteza.</li> <li>2. Sistemul de transmisie nu functioneaza corespunzator.</li> </ol>	<ol style="list-style-type: none"> <li>1. Asigurati-va ca schimbatorul de viteze nu este intre doua trepte de viteze diferite.</li> <li>2. Contactati service-ul autorizat.</li> </ol>

*Daca problema tehnica nu poate fi remediata pe baza informatiilor din acest manual de utilizare, va rugam sa duceti echipamentul la un service autorizat.*



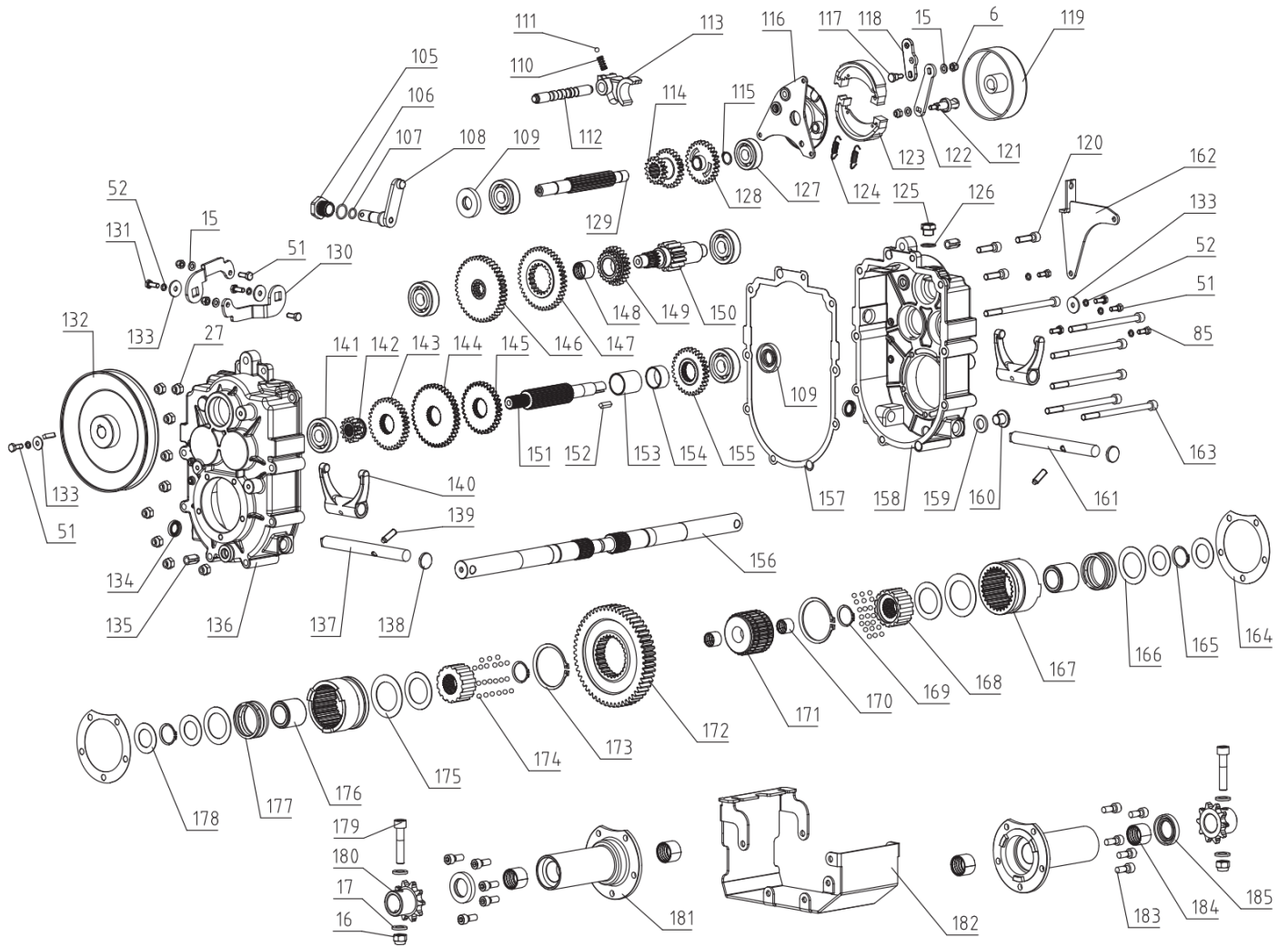
**ATENȚIE! NU INCERCAȚI SA REPARAȚI DUMNEAVOASTRA PRODUSUL SI NU IL MODIFICATI! Repararea echipamentului poate fi realizata doar de personalul calificat si autorizat de la service-urile autorizate. Nu incercati sa modificati piesele interne ale echipamentului! NERESPECTAREA ACESTOR INSTRUCȚIUNI VA DETERMINA ANULAREA GARANTIEI PRODUSULUI SI POATE CAUZA RANIREA GRAVA SI DAUNE MATERIALE.**

SCHEMA EXPLODATA





Cutia de viteze



Lista pieselor

No.	Description	Q'ty
1	Engine	1
2	Handle Sleeve	2
3	ON/OFF Switch	1
4	Throttle Lever	1
5	Throttle Cable	1
6	Locknut M6	17
7	Clutch Control Lever	1
8	Screw M6x55	1
9	Clutch Control Cable	1
10	Hoop	1
11	Down Lever	2
12	Right/Left Steering Cable	2
13-1	Box	1
14	Screw M6x55	1
15	Washer 6	32
16	Lock nut M10	31
17	Washer 10	36
18	Cable Plate	1

No.	Description	Q'ty
19	Rocker Lever	1
20	Dumper Box Cable	1
21	Mounting Base for Engine	1
22	Square Neck Bolt	6
23-1	Pulley Front Cover	1
24-1	Pulley Back Cover	1
25	bolt M8X16	1
26	Spring Washer 8	9
27	Lock Nut M8	53
28	Washer 8	52
29-1	Bolt M8X20	20
30	Flange Nut M8	10
31	Bolt M8X40	5
32	Bolt M8X60	1
33-1	Gear Box	1
34	Screw M6X35	1
35	Flange Nut M10	9
36	Plain washers-large	6

No.	Description	Q'ty
37-1	Belt Pulley	1
38	Flat Key B5x40	1
39	Belt Shaft	1
40	Circlip 8	1
41	Rockshaft	1
42	Cable Fixed Pin 1	2
43	Thin Nut M10	5
44	Taper Knob	1
45	Bolt M8X25	5
46	Fixed Bracket	1
47	Bolt M10X45	4
48	Bolt M10X25	4
49-1	Handle Frame Assembly	1
50	Cover Weldment	2
51	Bolt M6X16	21
52	Spring Washer 6	25
53	Pin ø4	2
54	Chain Guide Posts	2
55-1	Bolt M8X70	2
56	Rubber Bolt M8X25	2
57	Chain 2	2
58	Chain 1	2
59-1	Pull Plate	1
60	B-Belt	1
61	Belt Guide Weldment	1
62	Screw M6X16	1
63	Oil Nipple M6	1
64	Tensioner Pulley Bracket	1
65	Circlip 15	1
66	Circlip 35	1
67	Bearing 6202	2
68	Tensioner Pulley	1
69-1	Bolt M6X25	1
70-1	Bolt M12X60	1
71	Flange Nut M12	1
72-1	Limiting Plate	1
73-1	Chasis	1
74	Fender	4
75	Rear Chainwheel	2
76	Bearing 205	4

No.	Description	Q'ty
77	Bush 2	2
78	Flat Key A8x60	2
79-1	Rear Rim	2
80	Flat Key A10x60	2
81-1	Left Wheel	2
82-1	Front Rim	2
83	Bush 1	4
84	Bearing 307	4
85	Front Rim	2
86	Washer 40x12.5x4	4
87	Spring Washer 12	4
88	Bolt M12x20	4
89	Small Connecting Plate	2
90	Wheel Axle Press Board	4
91	Spring	2
93	Bolt M8x175	6
94-1	Bolt M10x25	12
96	Washer 12	18
97-1	Bolt M10x70	1
98	Screw M6x20	4
99	Chain Pad (Right)	1
100	Chain Pad (Left)	1
101	Lever Knod	1
102	Lever	1
104-1	Pin 5x30	1
105	Orientation Nut	1
106	O-Ring 17x1.8	1
107	O-Ring 11.2x1.8	1
108	Lever Mount Bracket	1
109	Seal FB17x47x7	1
110	Spring	1
111	Steel Ball 6	1
112	Gearshift Fork Shaft	1
113	Gearshift Fork	1
114	Slip Duplex Pulley	1
115	Ciclip 15	1
116	Rivet Assembly	1
117	Joint Bolt	1
118	Plate	1
119	Expansion Brake Cover	1

No.	Description	Q'ty
120	Bolt M8x30	3
121	Bolt	1
122	Brake Pull Plate	1
123	Brake Disk	2
124	Spring	2
125	Vent-Plug	1
126	Gasket	1
127	Bearing 6302	1
128	Pulley	1
129	Shaft I	1
130	Swing Plate	2
131	Bolt M6x20	2
132	Pulley	1
133	Big Washer 6	4
134	Seal FB16x22x4	2
135	Pin 12x20	2
136	Gear Box Case ( R )	1
137	Clutch Fork Shaft ( R )	1
138	Plug	2
139	Screw M8x25	2
140	Clutch Fork Shaf	2
141	Bearing 6303	5
142	Gear II-5	1
143	Gear II-4	1
144	Gear II-3	1
145	Gear II-2	1
146	Gear III-4	1
147	Gear III-3	1
148	Gear III-3 Bush	1
149	Gear III-2	1
150	Gear Shaft III	1
151	Shaft II	1
152	Key C5x20	2
153	Bush 1	1
154	Bush 2	1
155	Gear II-1	1
156-1	Output Shaft	2
157	Output Gear Bush Gasket	1
158	Gear Box Case ( L )	1
159	Washer Groupware 14	1

No.	Description	Q'ty
160	Plug M14x1.5	1
161	Clutch Fork Shaft (L)	1
162	Cable Connecting Plate Weldment	1
163	Bolt M8x130	6
164	Output Gear Bush Gasket	2
165	Ciclip 25	2
166	Spring Gasket	4
167	Clutch Bush	2
168	Joint Bush	2
169	Ciclip 26	2
170	Joint Bush Composite Bushing	2
171	Joint Bush	1
172	Output Gear	1
173	Ciclip 58	2
174	Steel Ball 5	42
175	Spring Gasket	2
176	Spring Guidebush	2
177	Clutch Spring	2
178	Gasket 1	4
179	Screw M10x50	2
180	Driving Wheel	2
181-1	Output Shaft House	2
182	Guard Cover	1
183	Bolt M8x20	10
184	Output Shaft Composite Bushing	4
185	Seal FB42x25x7	2
186	Right Wheel	2
187	Cable Stopper (Short)	3
188	Washer 48x12.5x4	2
189	Screw M6x16	2
190	Spring Washer 10	1
191	Bolt M10x16	1
192	Fixed Plate	1
193	Ciclip 22	1
194	Support Sleeve	1
195	Nut M6	1
196	Pin 3x30	1
197	Lock Nut M12	17
198	Thin Nut M6	1

# EC Declaration of Conformity Declaratie de conformitate CE

EN  
RO



Manufacturer • **ProENERG S.A.**  
Producator

Address • Adresa **040415 Bd. Abatorului 4F, sector 4, Bucuresti, Romania**

Hereby certifies that the following • Declara pe propria raspundere ca produsul:

Type • Tip	<b>Transportation carts • Roaba cu motor termic, STAGER</b>
Model • Model	<b>RMT 300 (09615)</b>
Serial number / Date • Numar serie / Data	
Engine • Motor	<b>4.8 kW, 3600rpm</b>
Load capacity • Capacitate incarcare (kg)	<b>300</b>
Guaranteed sound power level • Nivel putere acustica garantat [LwA dB(A)]	<b>101</b>
Certificate ID • Numar certificat	M8A 093233 0001 Rev. 02 / 06.11.2019
Notified body • Organism notificat	(0123) TÜV SÜD Product Service GmbH
Address • Adresa	Ridlerstraße 65, 80339 München, Germany

To which this declaration relates, is in compliance with the specifications of following directives and subsequent modifications • Este in conformitate cu cerintele esentiale din urmatoarele directive europene si documente normative, inclusiv modificarile si completarile ulterioare:

#### Directives:

1. Directive 2006/42/EC – machinery (MD) • directiva masini;
2. Directive 2000/14/EC on the noise emission in the environment by equipment for use outdoors (amended by the Directive 2005/88/EC) • nivel zgomot;
3. Regulation (EU) 2016/1628 on emissions of engines from non-road mobile machinery • noxe emise de motoare non-rutiere.

For the relevant implementation of the safety and health requirements mentioned in the Directives, the following standards and/or technical specification(s) have been respected • In scopul indeplinirii normelor de siguranta si sanatate in lucru, mentionate in directivele de mai sus, au fost respectate urmatoarele standarde si specificatii tehnice:

1. EN 1679-1: 1998/A1: 2011
2. EN 12151: 2007

The declaration of conformity will lose its validity if the product is misused or modified without proper authorisation • In cazul unei modificări asupra echipamentului, fara acordul producatorului, aceasta declaratie isi pierde valabilitatea.

Person responsible for documentation • Persoana responsabila pentru documentatie:

Name • Nume: Ganciu Georgiana

Quality assurance technician • Tehnician asigurarea calitatii

Legal representative • Re prezentant legal: Petrescu Ancuta

Place • Locul: Bucuresti, Romania

Date • Data: 27.05.2021

**ProENERG**  
putere pentru profesioniști



# stager

*Distributed By*

**S.C. PROENERG S.A.**

Adresa: Bd. Abatorului, Cod 040415, Nr. 4F, Sector 4,  
Bucuresti  
proenerg.com.ro;

**STAGER este marca inregistrata a ProENERG S.A.**

**IMPORTANT! - SIGURANTA INAINTE DE TOATE!**

Inainte de a utiliza acest produs va rugam sa cititi masurile de siguranta prezentate in acest manual pentru a reduce riscurile de incendiu, socuri electrice si vatamari personale.

**Imaginile si datele tehnice din acest manual sunt numai pentru referinta. Ele se pot schimba fara notificare prealabila.**