



TRIMMER

HWT 550 TILT

HWT 600 WD

EDITIA 2009

-

UTILIZARE SI INTRETINERE

-

CATALOGUL PIESELOR DE SCHIMB

Continut

Reguli de siguranta.....	p. 3
Trimmer cu roti.....	p. 6
Specificatii tehnice	p. 7
Instructiuni de utilizare.....	p. 8
Depanarea.....	p. 10
Intretinere si ungere	p. 11
Plasarea comenzilor.....	p. 12
Tabelul partilor de schimb.....	p. 12
Nivelul de zgomot-nivelul vibratiilor.....	p. 26



REGULI DE SIGURANTA

Acest simbol alaturi de mesaje si instructiuni din acest manual sau pe utilaj indica faptul ca poate fi un eventual pericol, trebuie avuta grija pentru a ne asigura propria siguranta, cat si siguranta celor din jur.

Fiti atent!

Utilajul a fost fabricat in concordanta cu normele CEE.

REGULI GENERALE DE SIGURANTA



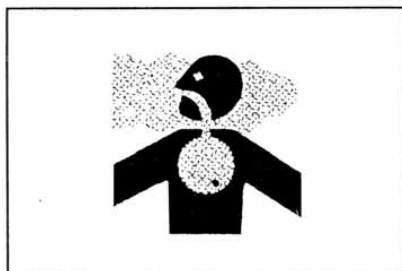
Cititi cu atentie manualul de instructiuni inainte de a porni utilajul.



Nu atingeti partile fierbinti ale motorului!



Manuiti combustibilul cu grija, este inflamabil! Nu alimentati utilajul cand fumati, daca utilajul este aproape de scantei sau daca motorul e pornit. Opriti motorul cand alimentati.



Motorul emite gaze care, inhale pot provoca rani sau chiar moarte. Daca este necesar sa porniti motorul intr-un spatiu inchis, utilizati o extensie a tevii de evacuare pentru a scoate fumul. Incercati sa lucrati mereu intr-o zona bine ventilata.



Atentie! Niciodata sa nu atingeti scripetele sau curelele in miscare. Asta poate fi foarte periculos. Niciodata nu efectuati mentenanta cu motorul pornit



Inainte de a utiliza utilajul, purtati echipamente de protectie corespunzatoare: manusi de protectie, pantofi corespunzatori, protectie de urechi.



Echipament ascutit! Nu tineti mainile sau picioarele aproape. Nu curatati atunci cand motorul este pornit!

ATENTIE! Nu utilizati Trimmerul pe pietris sau pe alte materiale friabile care pot fi aruncate afara de forta centrifugala sau de corzi, pot cauza rani grave. Alte persoane trebuie sa pastreze o distanta de minim 15 metri de utilaj. Operatorul trebuie sa poarte masca de protectie pentru fata.

TRIMMERUL CU ROTI

Dragi clienti,

Vă mulțumim pentru alegerea TRIMMERELOR noastre; suntem siguri că performanța noii mașinării va îndeplini în totalitate cerințele dumneavoastră.

Pentru a asigura o deservire optimă și întreținere calitatii aparatului în timp, citiți cu atenție acest manual și urmați instrucțiunile. Acest lucru vă va oferi cele mai bune rezultate și vă va ajuta să protejați investiția.

Vă rugăm să păstrați acest manual, care trebuie să însoțească întotdeauna aparatul.

ATENȚIE! Înainte de a porni motorul, citiți acest manual cu atenție.

Urmatoarele avertizări sunt foarte importante în asigurarea siguranței!

REGULI DE SIGURANȚA

Atenția este principala armă pentru a preveni accidentele.

Vă rugăm să citiți următoarele reguli pentru a utiliza mașinaria atent înainte de a începe lucrul.

Utilizarea improprie a utilajului și a echipamentului lui poate cauza daune; pentru a reduce acest risc, respectați măsurile de precauție enumerate mai jos:

1. Citiți acest manual înainte de a porni utilajul sau înainte de a-l pune în mișcare.
2. Să se acorde o atenție deosebită avertismentelor de siguranță și etichetelor aplicate în jurul trimmerului.
3. Rotăția firului de tăiere este extrem de periculoasă, niciodată să nu puneti mainile sau picioarele sub trimmer.
4. Înainte ca alte persoane să folosească utilajul, întâi trebuie informate despre regulile de siguranță și despre cum se folosește trimmerul.

ATENȚIE!!!

5. Verificați terenul înainte de a începe să tăiați iarba și îndepărtați orice obiecte care pot fi aruncate la o anumită distanță și care pun operatorul sau alte persoane în pericol.

6. Oamenii sau animalele trebuie să pastreze o distanță de cel puțin 15 metri.

Pietre pot fi aruncate prin forța centrifugă și pot cauza rani; ele pot lovi de operatorul care trebuie neapărat să poarte îmbrăcăminte adecvată de lucru: salopete, mănuși, încălțăminte grele, mască de protecție pentru față, șapca și să folosească o casca sau set de urechi pentru protecția împotriva zgomotului. Dacă se lucrează în apropiere sau lângă un drum, fiți atent la oamenii și mașinile care trec.

7. În cazul în care solul este inegal, se taie în poziția cea mai înaltă pentru a reduce riscul ca orice obiecte ascunse sub iarba să fie aruncate la o oarecare distanță.

Rotatia firelor de taiere este extrem de periculoasa, niciodata sa nu puneti mainile sau picioarele sub **trimmer**.

8. Niciodată nu modificați și nu dezactivați dispozitivele de siguranță și de protecție.
9. Nu efectuați nici un fel de ajustare sau de curățare cu motorul în funcțiune.
10. Niciodată sa nu permiteti ca masinaria sa fie verificata de alta persoana in timp ce va aflati in pozitia de lucru cu motorul pornit.
11. Utilizatorul este întotdeauna responsabil pentru daunele cauzate părților terțe.
12. Orice utilizare necorespunzătoare face ca garanția să devină nulă și scutește producătorul de orice răspundere.
13. Utilizați întotdeauna piese de schimb originale.

TRIMMER HWT 550 TILT

Trimmer cu roti

Specificatii tehnice

MOTOR: Honda GCV 160 OHC.

PORNIREA: cu recul

INALTIMEA TAIERII: 0-20-35-50 mm

CAPUL DE TAIERE: 6 ° lateral rabatabile, (3 pozitii: dreapta, stânga și central).

LATIMEA TAIERII: 600 mm.

ROȚI: 16 "montate pe rulmenți.

OSIA: reglabila

GREUTATE: 43 kg.

TRIMMER HWT 600 WD

Trimmer cu roti

Specificatii tehnice

MOTOR: Honda GCV 160 OHC, 4 timpi pe benzină.

PORNIREA: cu recul

Cutia de viteze: mecanica, o singură viteză.

AMBREIAJ: ulei imersat, de tip multi-placă.

VITEZA: 3 km / h.T

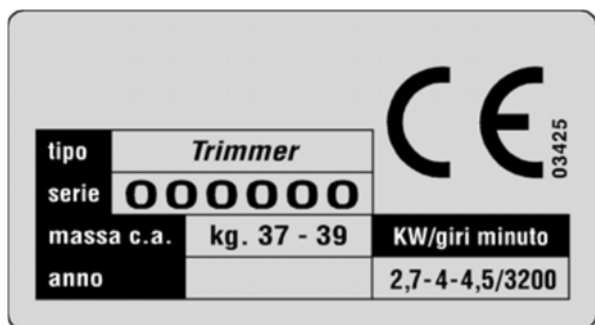
INALTIMEA TAIERII: 0-20-35-50 mm.

LATIMEA TAIERII: 600 mm

ROTI: 16 " .

OSIA: fixa.

GREUTATE: 42 kg.



INSTRUCIUNI DE UTILIZARE

PUNEREA UTILAJULUI IN FUNCTIUNE

Pentru a pune în funcțiune utilajul, urmați aceste instrucțiuni:

1. Verificați dacă aparatul nu a fost deteriorat în timpul transportului.
2. Potriviti cele două roți și fixați-le cu cele două bușe.
3. Potriviti protecția frontală pentru iarba.
4. Potriviti ghidonul.
5. In versiunea 550 TILT, montați tija de control al înclinării capului de tăiere.
6. Puneți ulei în motor (vezi manualul motorului).
7. Potriviti rezervorul de benzină.

Înainte de a porni motorul, verificați:

- Nivelul uleiului din motor : capacul nivel este pe carcasa superioară (fig. 4), nivelul uleiului trebuie să fie între cele două margini.
- dacă toate piulițele și șuruburile sunt bine strânse.
- Că toate pârghiile sunt în poziție neutră.
- Ca filtrul de aer este curat.
- Se umple rezervorul cu combustibil folosind o pâlnie cu un filtru foarte fin.

Odată ce motorul a pornit, eliberați socul și accelerați treptat. Lăsați motorul să se încălzească timp de câteva minute înainte de începerea lucrului.

Pornirea motorului

Deschideți robinetul de combustibil și așezați maneta de accelerație în poziția de mijloc, iar în cazul în care motorul este rece, operați socul pe carburator (urmați instrucțiunile din manualul motorului). Trageți mânerul de tragere de pornire încet, până când se simte o rezistență, apoi trageți dintr-o dată: în toate cazurile, urmați instrucțiunile din manualul motorului (fig 1 - ref 3..).

Inceperea lucrului

Se aduce motorul la turația maximă. Asigurați-vă că nu este nimeni în vecinătatea zonei de tăiere, cuplați maneta de

rotație și începeți lucrul (fig. 1 N ° 2).

Modelul HWT 550 TILT nu are un sistem de tractiune integrală și se împinge, în timp ce modelul HWT 600 WD este

autopropulsat. Pentru a cupla unitatea de roată, folosiți maneta de N ° 9 fig. 2; Bush-cutter se oprește atunci când

maneta este eliberată. În versiunea 550 TILT este posibil să se încline capul de tăiere pe dreapta sau pe stânga, pentru a tăia o tăiere "barbierind" solul.

Schimbarea firului

ATENȚIE! Niciodată să nu schimbați firul cu motorul pornit.

Dacă firul este uzat, trebuie înlocuit; folosiți fir original cu secțiune pătrată 3x3, lungime 530 mm. În cazul în care motorul lucrează, se scurtează firul ușor. Pentru a schimba firul, se procedează după cum urmează:

1. Legați în firul așa cum la mijloc așa cum se arată în figura 6.
2. Introduceți cele 2 fire din interior (fig. 7). ATENȚIE: nu potriviți firele, la diferite înălțimi.

REGLAREA ÎNĂLȚIMII DE TĂIERE

Pentru a regla înălțimea de tăiere, introduceți firele în găurile de la diferite înălțimi (Fig.8 poz. A-B-C-D).

În poziția D șirul este la același nivel cu solul; aceasta este poziția ideală pentru îndepărtarea buruienilor din pavaj. În cazul în care solul este inegal, setați firele în poziția cea mai înaltă.

Pentru a regla firele în pozițiile C și D, reglați șurubul M8, fig. 11, (strângeți șurubul ferm 2.5 kg F.m).

Rotatia osiei rotilor pentru modelul HWT 550 TILT

Modelul HWT 550 TILT are 3 poziții de lucru: central, dreapta sau stânga.

Trecerea dintr-o parte în alta este foarte utilă pentru a lucra aproape de pereți sau trotuare.

Pentru a seta unghiul, se procedează după cum urmează:

- Ridicați roata ușor deasupra solului, apăsați pedala de poziționare în jos, cu un picior și mutați broșele (fig. 3 Nr.7).

Finisaje

Atunci când totul este gata, pentru a opri motorul, mutați maneta de accelerație (fig. 1 N. 1) în poziția limită de oprire (figura 1 / B) și închideți robinetul de combustibil.

DEPANARE

Ceea ce urmează este o listă de mici probleme care pot apărea în timpul utilizării TRIMMERULUI, pe care clientul le poate stabili fara ajutor:

1. În cazul în care motorul nu pornește: Procedând în ordinea prezentată mai jos, a verifica:

- Că rezervorul de combustibil este cel puțin jumătate plin;
- Că robinetul de combustibil este pornit;
- Că șocul este cuplat (în cazul în care motorul este rece);
- Combustibilul ajunge la carburatorul;
- Că gaura de aerisire de pe capacul rezervorului nu este blocată;
- Că duzele carburatorului sunt curate. Pentru a le verifica, deșurubați-le și curățați-le cu un jet de aer dacă sunt murdare;
- Că ștecherul furnizează o scântei. Pentru a verifica acest lucru, scoateți ștecherul, reconectați-l la sursa de alimentare, puneți partea metalică pe un teren electric și rotiți roata de transmisie ca și în cazul pornirii. Dacă nu se vede nicio scântei între cei doi electrozi, încercați să verificați conexiunea cablurilor de alimentare și dacă nici acum nu se primește energie, înlocuiți ștecherul.

În cazul în care ștecherul nou încă nu funcționează, problema este în sistemul electric și ar trebui să contactați cel mai apropiat centru de service sau un atelier de specialitate.

2. Atunci când maneta este cuplată și rotorul firului nu pornește:

- Ajustați firele (figura 1 N ° 4.);
- Asigurați-vă că centura nu a ieșit din rola.

3. Mașina nu taie bine:

- Asigurați-vă că diametrul de tăiere este de cel puțin 300 mm; în cazul în care aceasta este mai mică, înlocuiți cu fire noi.
- Curea a alunecat: în acest caz, sârma ambreiajului poate fi reglată sau motorul poate fi mutat înapoi câțiva milimetri prin desfacerea celor trei șuruburi de pe flanșa de conectare a motorului.

4. Cupa continuă să se transforme chiar și atunci când pârghia este decuplată:

- Verificați dacă frâna lamei este funcțională; în acest caz, desfaceți piulița M5 la capătul tirant (fig.9) până când tamponul atinge suprafețele canelurii fuliei driven.
- Asigurați-vă că nu s-au acumulat materiale pe plăcuța de frână, împiedicând-o să funcționeze;
- Centura poate fi prea strâmtă: deșurubați cablul de ambreiaj (fig 1 N ° 4.). În cazul în care acest lucru nu este suficient, scoateți 3 șuruburi pe flanșa motorului și mutați-l înainte cu câțiva milimetri.

5. Numai pentru HWT 600 WD:

- Dacă maneta de deplasare este trasa, dar aparatul nu se mișcă sau se deplasează cu dificultate, ajustați cureaua de cablu (fig. 2 N ° 10).

Disponibilizarea pe termen lung

În cazul în care aparatul trebuie să fie scos din uz pentru o perioadă mai lungă, ar trebui adoptate următoarele măsuri de precauție:

- Se scurge combustibilul;
- Se scurge uleiul de motor;
- Curățați motorul și bucașa temeinic;
- Pentru a preveni problemele în carburator, folosiți aditivul conservant pentru benzină fără plumb.

ÎNTREȚINERE ȘI LUBRIFIERE

Întreținerea eficientă și lubrifierea ajută pentru a menține trimmerul întotdeauna într-o stare perfectă de funcționare.

4 Motorul- Pentru procedurile de lubrifiere, urmați instrucțiunile furnizate în manualul motorului.

Ca un ghid general, nivelul uleiului trebuie verificat la fiecare 4 ore de lucru și a schimbat la fiecare 50 de ore.

Utilizați întotdeauna uleiul SAE 10W30.

Pentru filtrul de aer, verificați cartușul la fiecare 8 ore sau chiar mai des, în cazul în care mediul este cu foarte mult praf.

Nu curățați filtrul cu jeturi de aer; dacă este blocat, acesta trebuie să fie înlocuit (fig. 5).

Verificați periodic dacă lamelele de chiulasă și cilindru nu sunt blocate; eliminați protecțiile relative și urmați instrucțiunile din manualul motorului.

SFATURI PENTRU O BUNA FUNCȚIONARE

1. Nu lăsați aparatul în ploaie.
2. Nu turati motorul prea mult; fumul excesiv din țeava de eșapament înseamnă că se incalzeste; incetiniti.
3. Curățați frecvent filtrul de admisie a aerului;
4. Îndepărtați depunerile de iarbă de pe grila de ventilație a motorului;
5. Ar trebui folosite fire patrute sau alte tipuri cu capete ascutite; taierea va necesita mai puțin efort.
6. În cazul în care motorul începe să lucreze, utilizați șiruri mai scurte.

PIESE DE SCHIMB CARE TREBUIE SA FIE LA INDEMANA

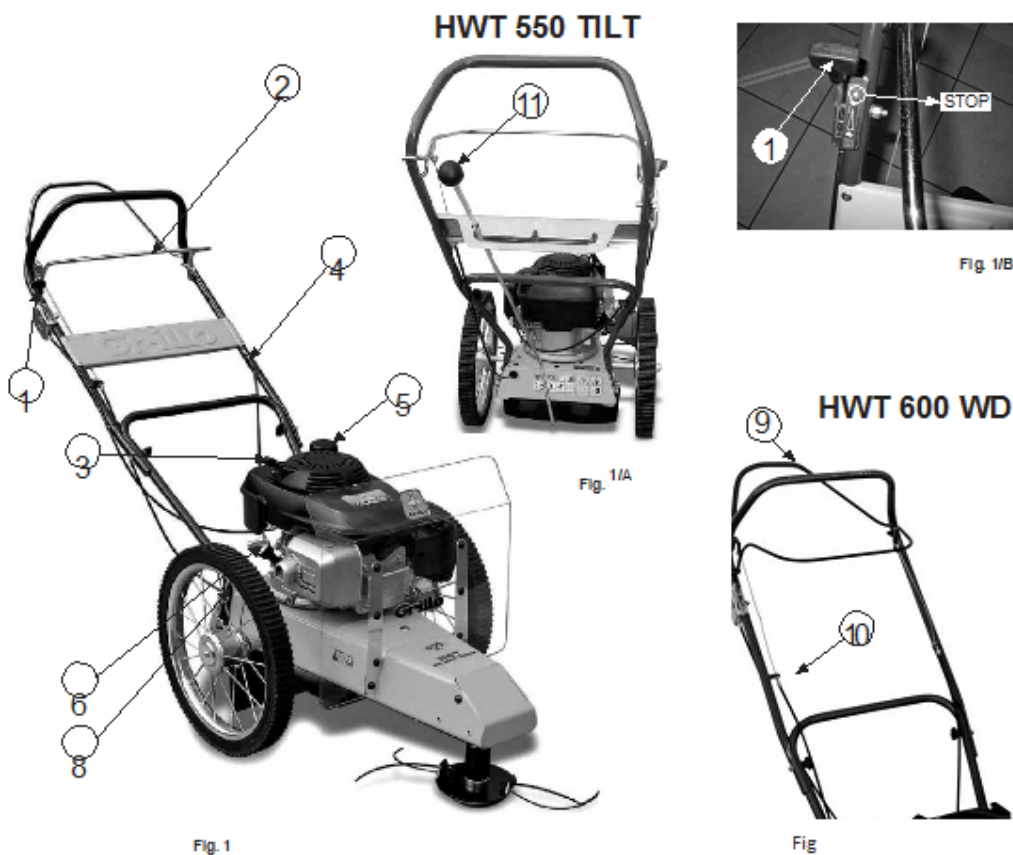
- fire cap de taiere, lungime 53 cm;
- 2 cabluri de cuplare cap de tăiere;
- 2 cabluri de transfer (pentru HWT 600 WD)

CUM SE COMANDA PIESE DE SCHIMB

Contactati centrele noastre de piese situate în fiecare zonă; menționați întotdeauna numărul de serie al aparatului și numărul de cod al piesei care urmează să fie înlocuita.

Implementarea sticlei de protecție pentru iarba

Această protecție (fig. 10), se recomandă pentru îndepărtarea ierbii pe străzi sau marginea strazilor, pentru a se evita ca iarba sa fie imprastiata.



1. Manerul de acceleratie
2. Manerul de rotatie a ambreiajului
3. Manerul de start
4. Sarma ambreiajului
5. Buşonul
6. Capacul uleiului de motor
7. Pedala de rotatie a axului rotilor (PENTRU HWT 550 TILT DOAR) FIG. 3
8. Suruburi pentru ajustarea inaltimii ghidonului
9. Manerul de ambreiaj
10. Manerul pentru autopropulsie
11. Maner pentru reglarea capului de taiere laterala



Fig. 3



Fig. 4



Fig.5

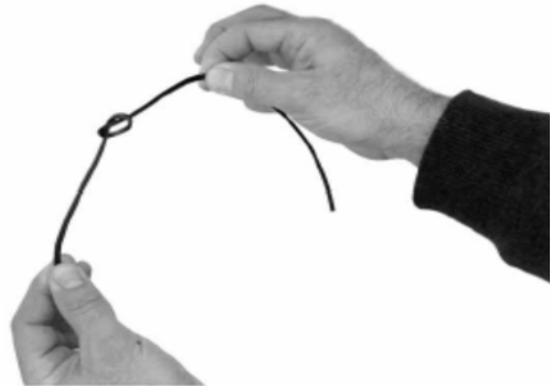


Fig. 6



Fig. 7

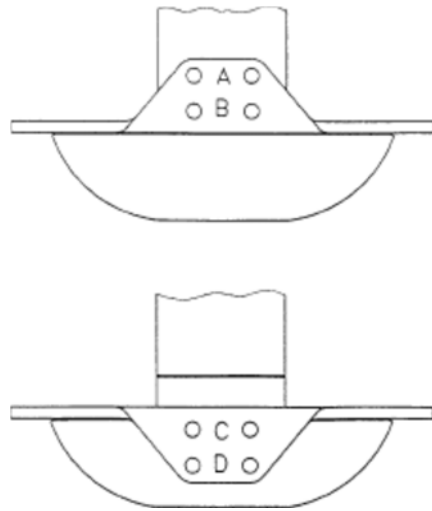


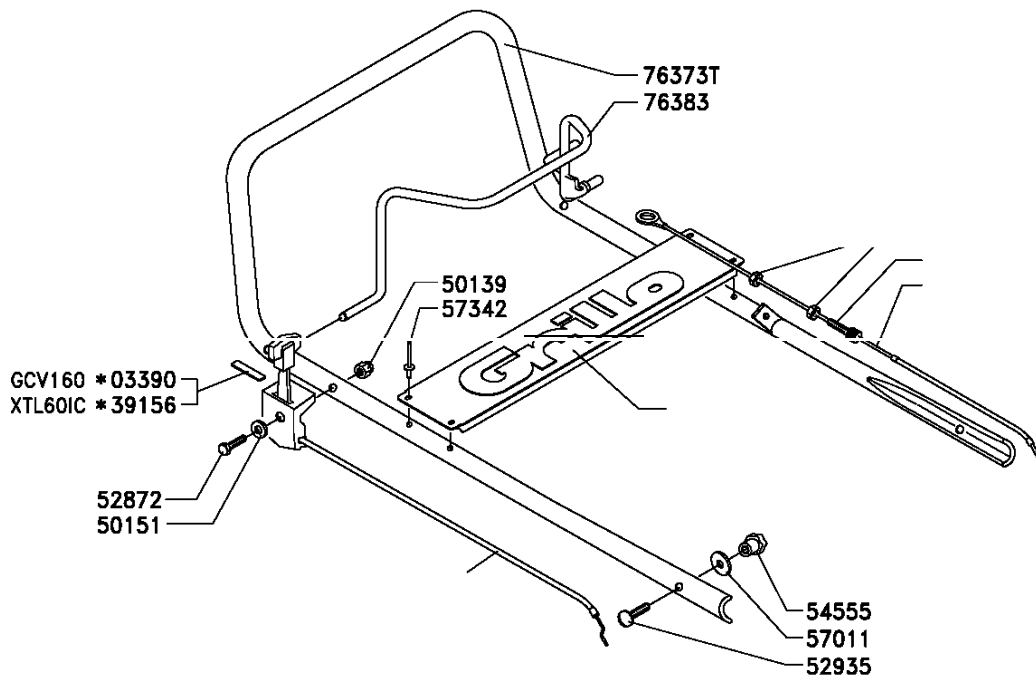
Fig. 8



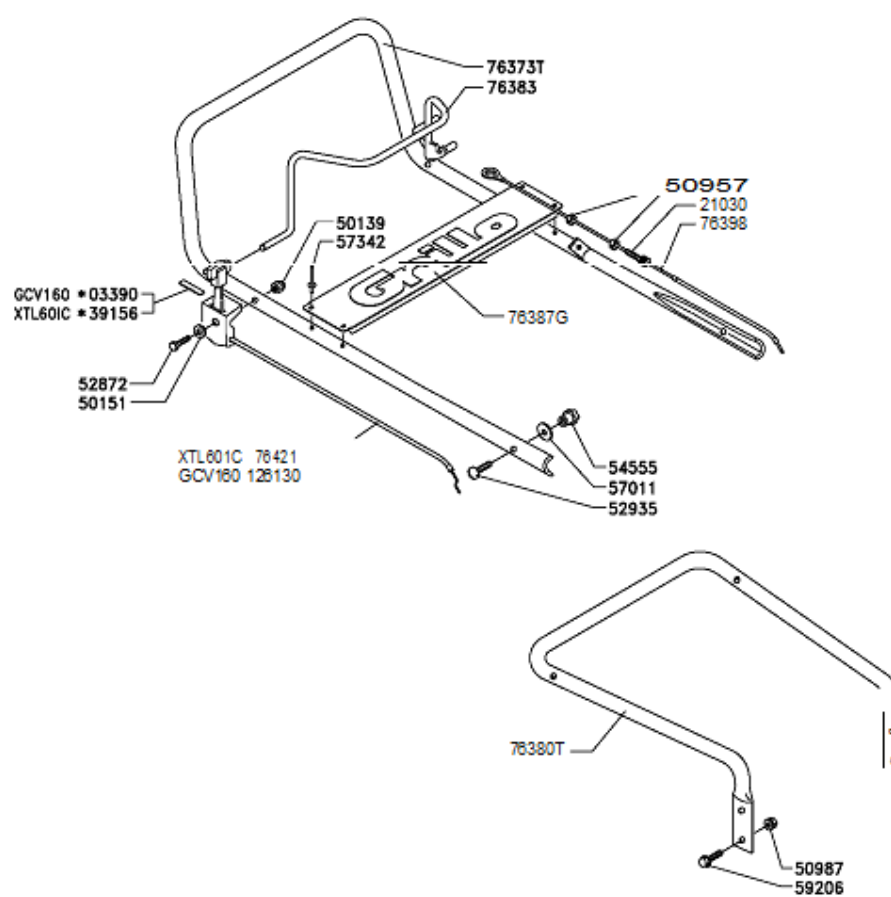
Fig. 9



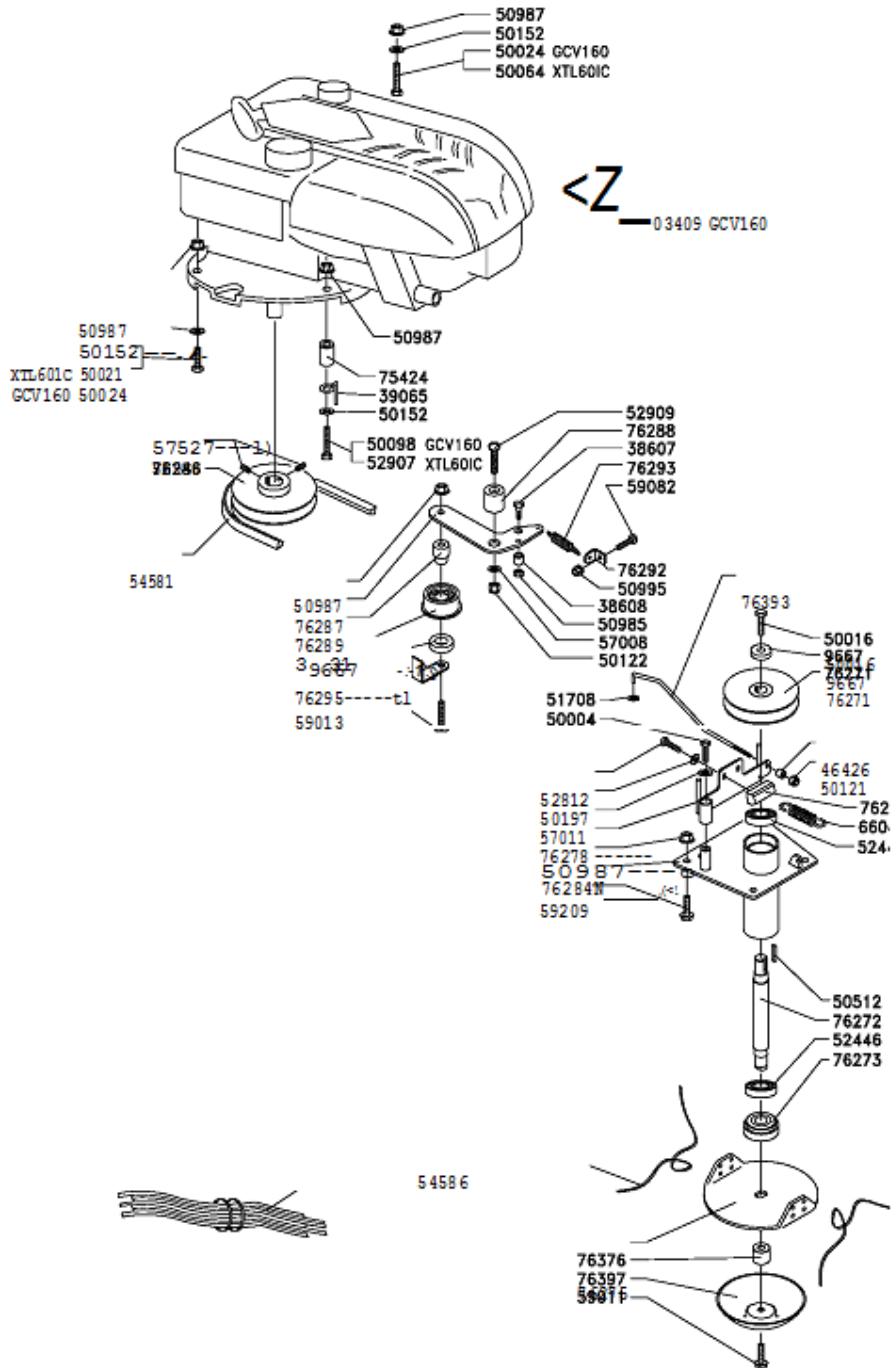
Fig. 10

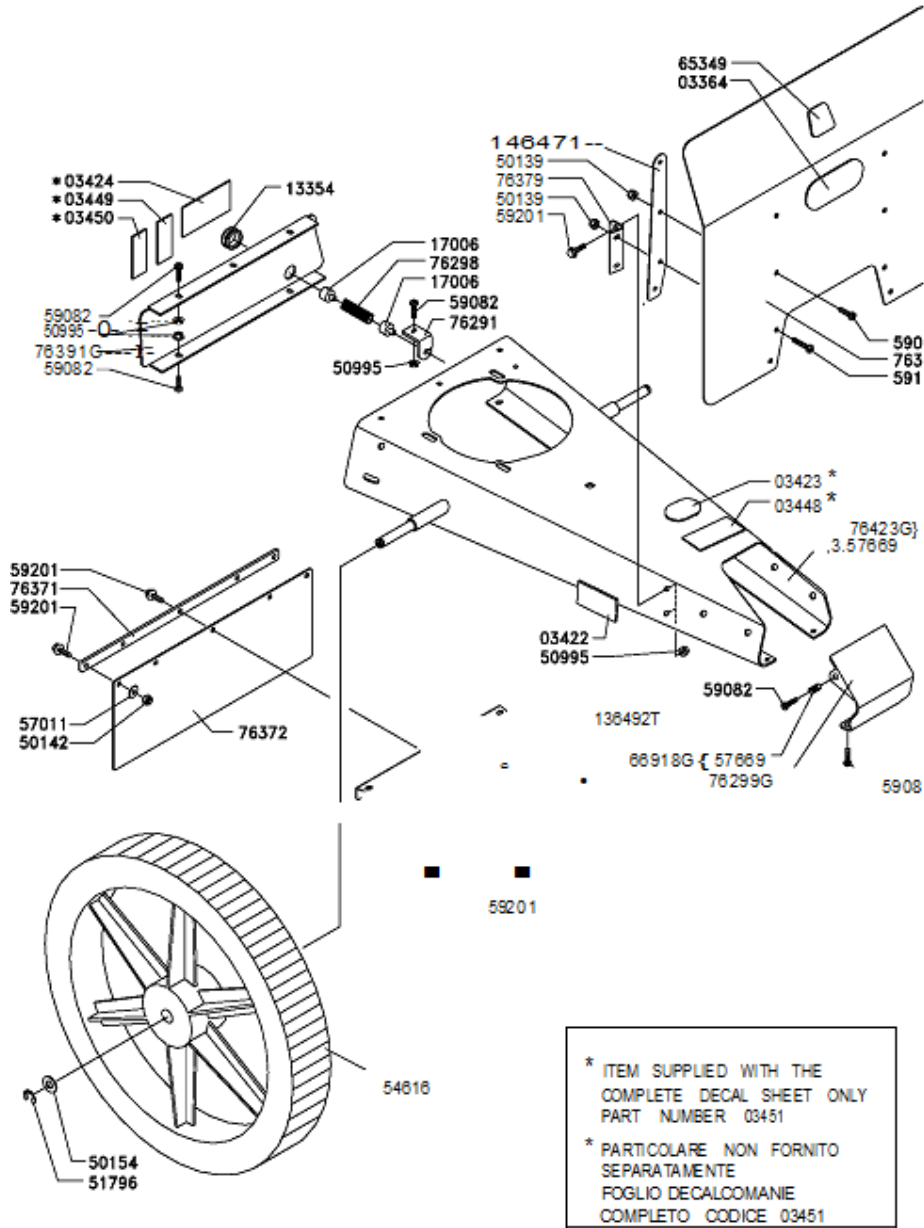


GHIDONUL 66761



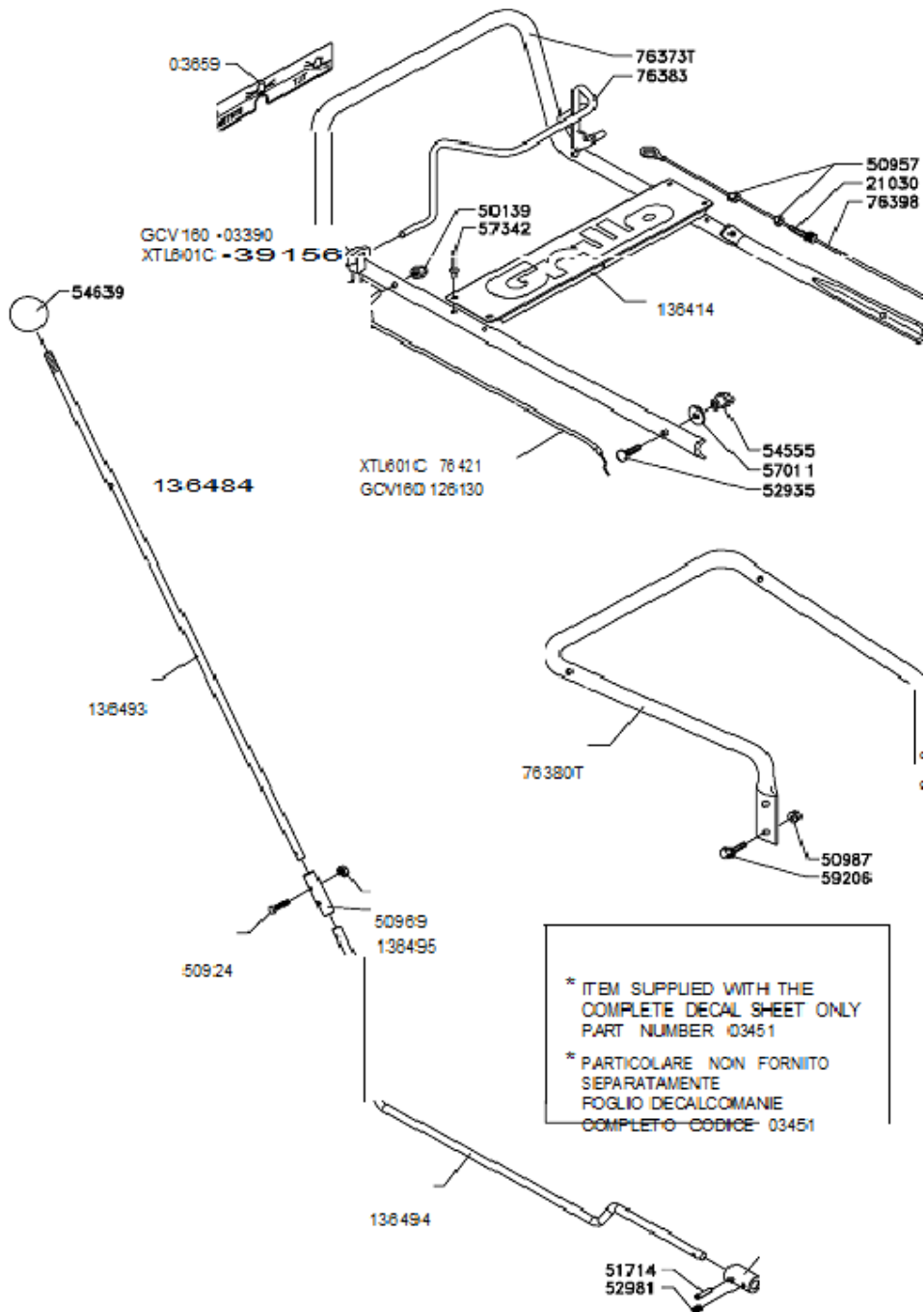
*Element livrat împreună cu foaia de decal
Codul pieselor 03451

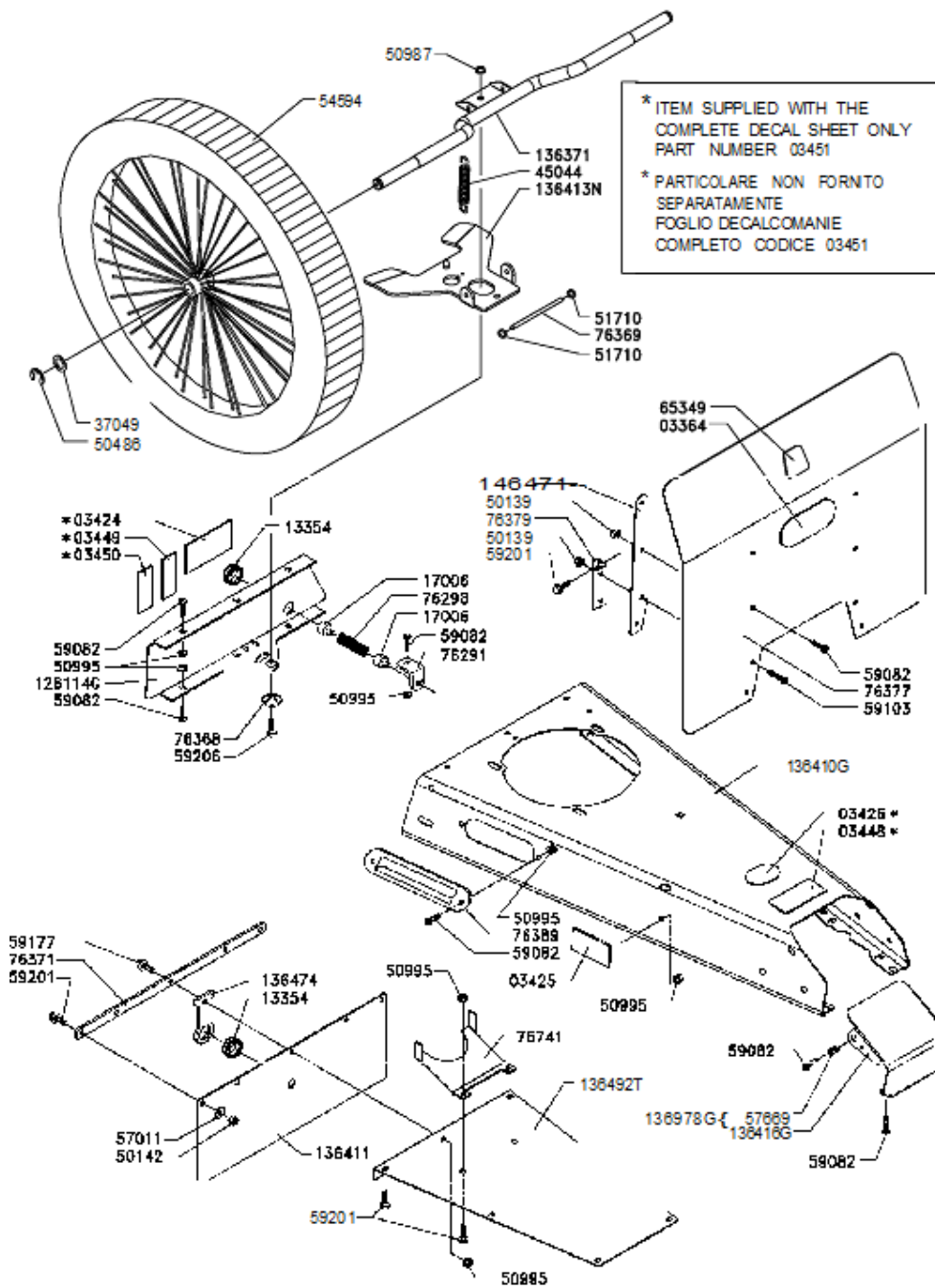




HWT 550 TILT

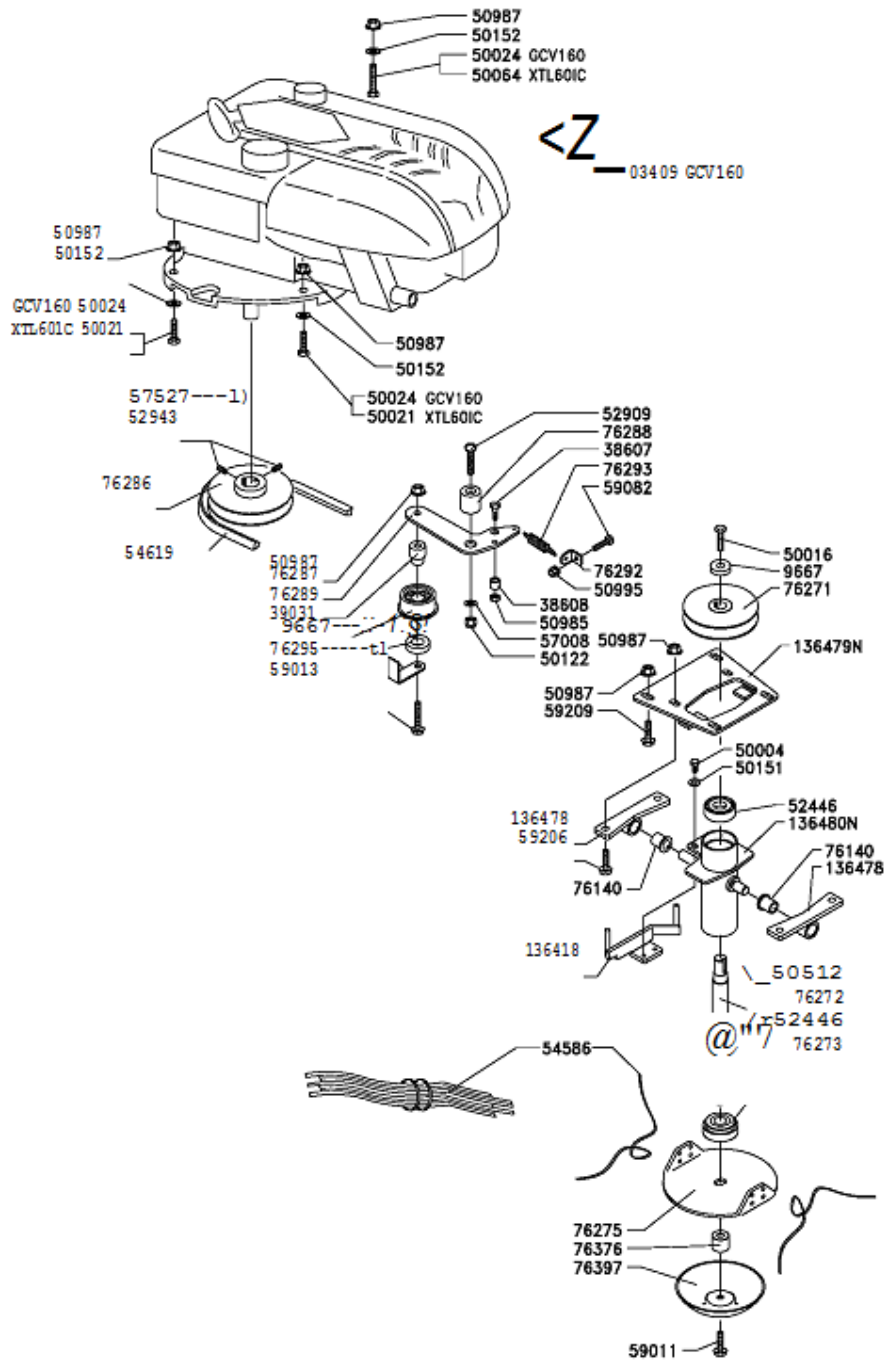
MANERUL 126895





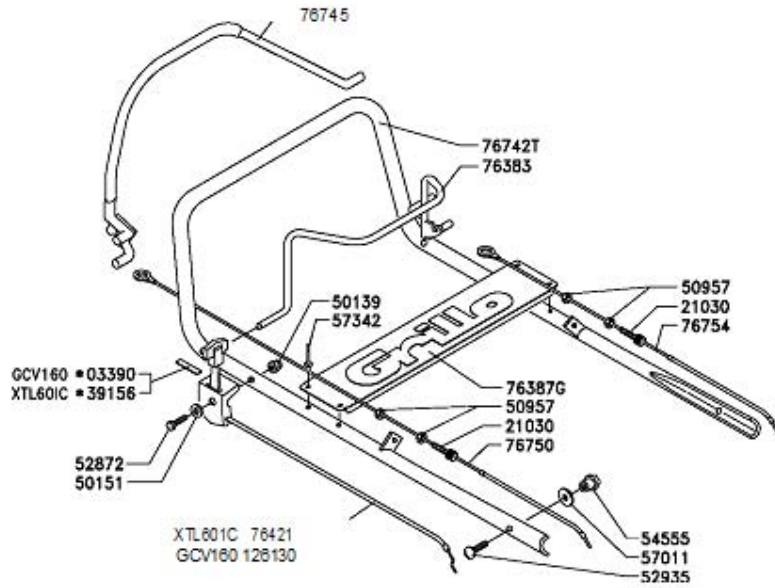
HWT 550 TILT

TRANSMISIA



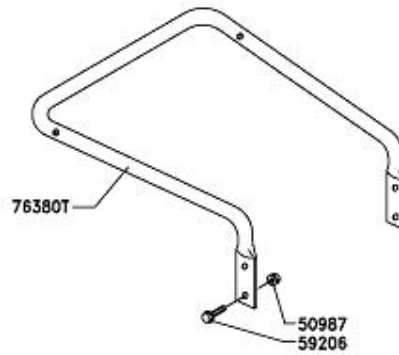
HWT 600 WD

MANERUL 66782 2



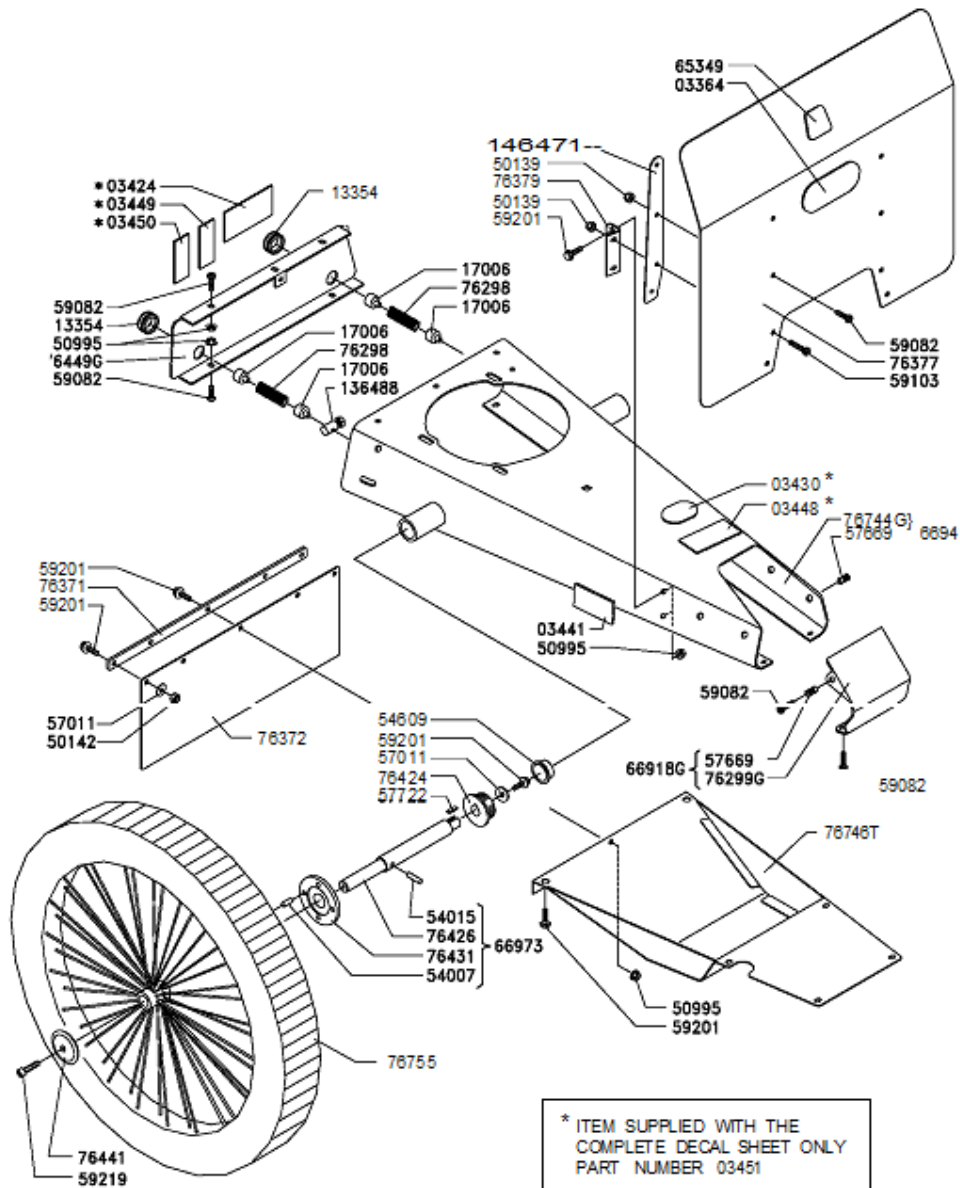
GCV160 • 03390
XTL601C • 39156

XTL601C 76421
GCV160 126130



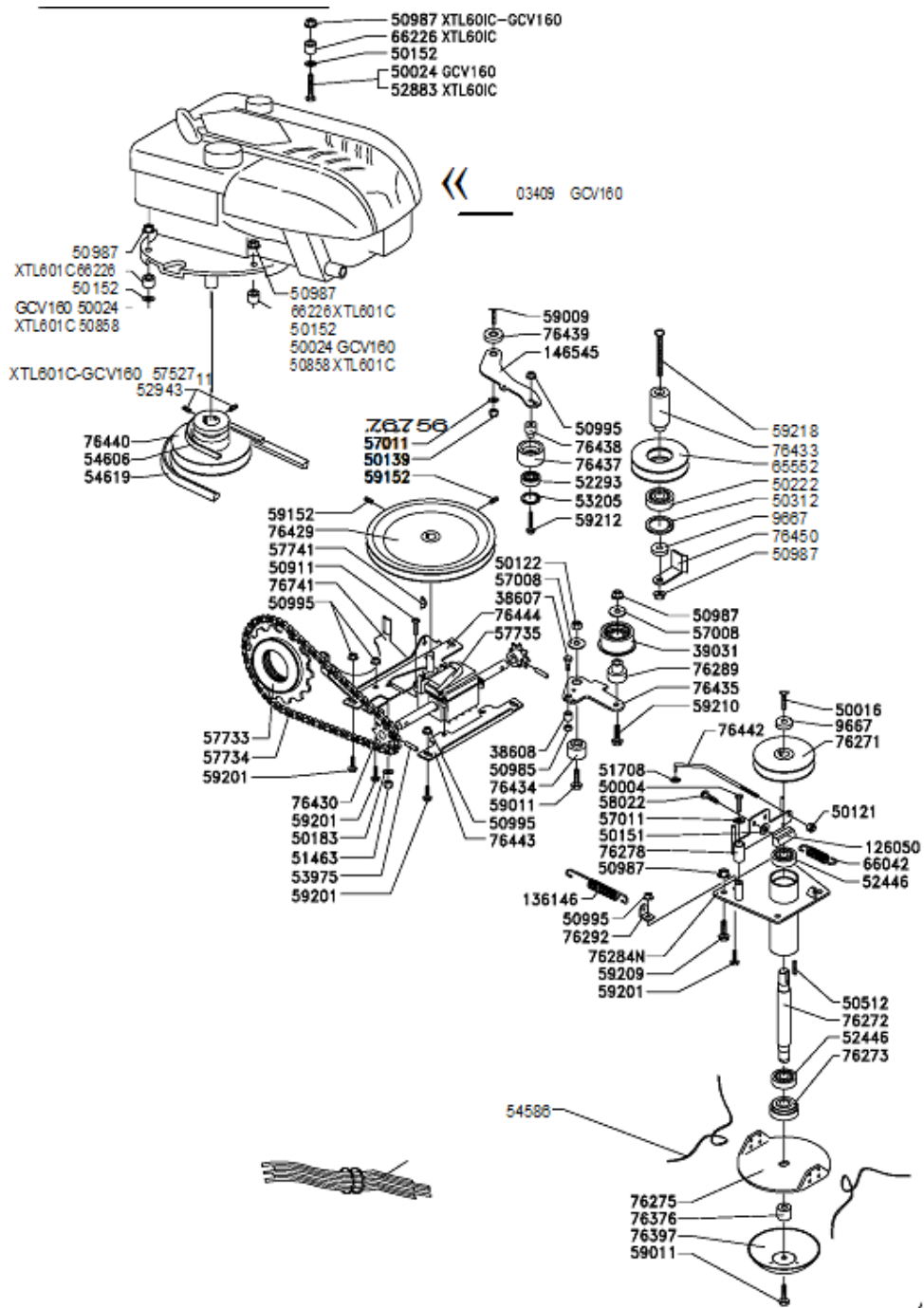
* ITEM SUPPLIED WITH THE COMPLETE DECAL SHEET ONLY
PART NUMBER 03451

* PARTICOLARE NON FORNITO SEPARATAMENTE
FOGLIO DECALCOMANIE COMPLETO CODICE 03451



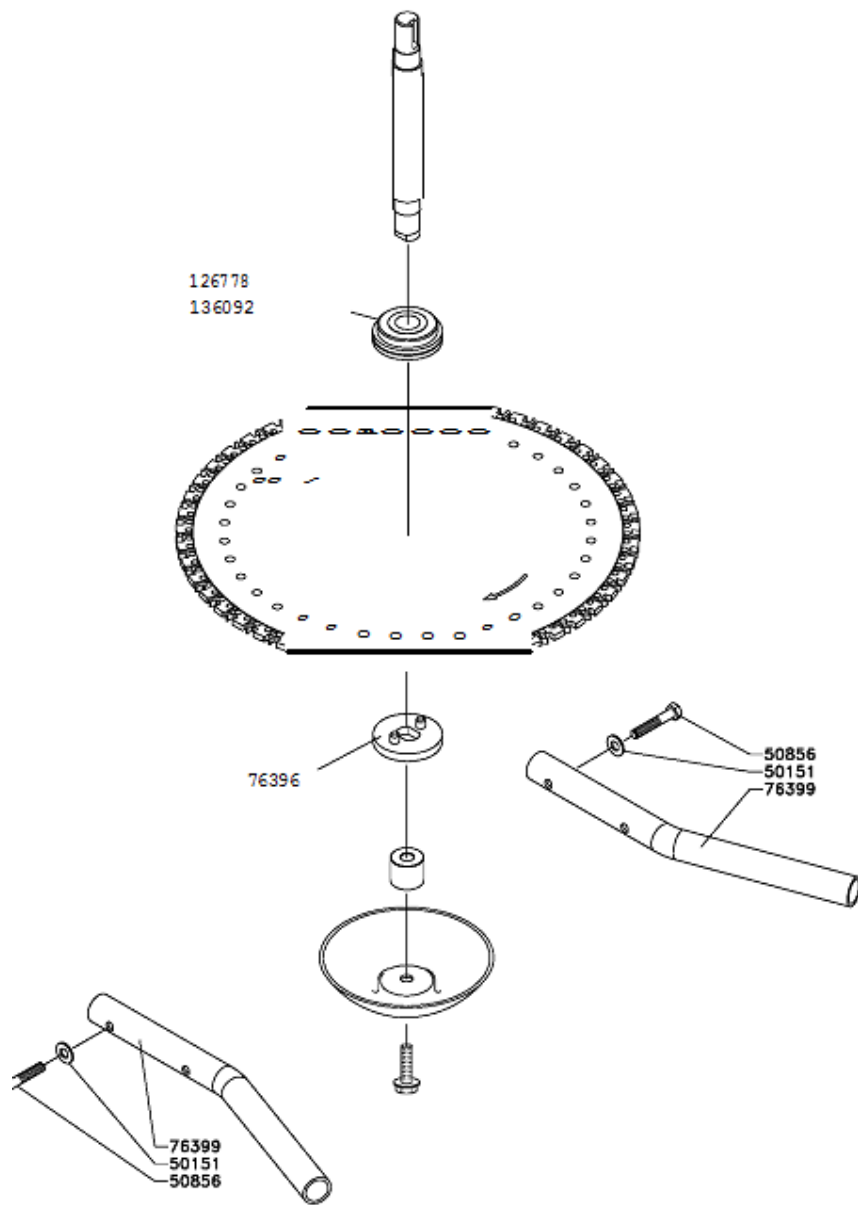
* ITEM SUPPLIED WITH THE COMPLETE DECAL SHEET ONLY PART NUMBER 03451

* PARTICOLARE NON FORNITO SEPARATAMENTE FOGLIO DECALCOMANIE COMPLETO CODICE 03451



HWT 600 WD

DISCUL DE TAIERE 66764 1



Nivelul zgomotului

Viteza motorului rpm	Nivelul de presiune acustica echivalenta db (A)
3200	80

Nivelul vibratiilor

Viteza motorului rpm	Vibratii ahw m/s ²
2950	5.46

Stabilitatea utilajului

Valoarea limită a unghiului de basculare în condiții statice este 35°.